

HƯỚNG DẪN SỬ DỤNG - V7

HỆ THỐNG QUẢN LÝ ĐẦU TƯ QMV

NỘI DUNG CHÍNH

DASHBOARD THỊ TRƯỜNG.....	2
QMV MONITOR (DÀNH CHO INVESTOR).....	5
QMV SCREENER (DÀNH CHO TRADER)	16
HỘP ĐEN QMV BLACKBOX.....	17
HỆ THỐNG PHÂN TÍCH CỔ PHIẾU - CỔ PHIẾU.....	24
DANH MỤC THEO DÕI - PORTFOLIOS	32
PHỤ LỤC - QUY TRÌNH QUẢN TRỊ LÊNH	33
PHỤ LỤC - THỐNG KÊ HỆ THỐNG TÍN HIỆU QMV	34

DASHBOARD THỊ TRƯỜNG

Trang Dashboard thị trường cung cấp một góc nhìn nhanh về thị trường hàng ngày dựa trên tổng hợp các thông tin giao dịch phổ biến.

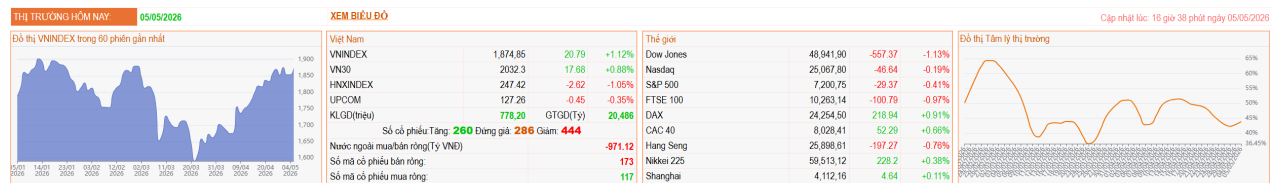
Hình 1.1 (Bên dưới):

Đồ thị "Tâm lý thị trường" đo tương quan tiền vào các cổ phiếu rủi ro và các cổ phiếu an toàn. Khi tiền vào cổ phiếu rủi ro nhiều hơn vào cổ phiếu an toàn, đồ thị tăng. Chu kỳ tâm lý thường diễn ra trong một khoảng thời gian đủ dài (>T+) thay vì hàng ngày nên giúp người sử dụng nhận biết được giai đoạn tâm lý tích cực và tiêu cực một cách hiệu quả.

Đồ thị Khối ngoại giao dịch cho biết tổng giá trị mua, bán hàng ngày của khối ngoại (đồ thị cột xanh = mua, đỏ = bán) và mua bán ròng tích lũy theo thời gian (đồ thị đường thẳng).

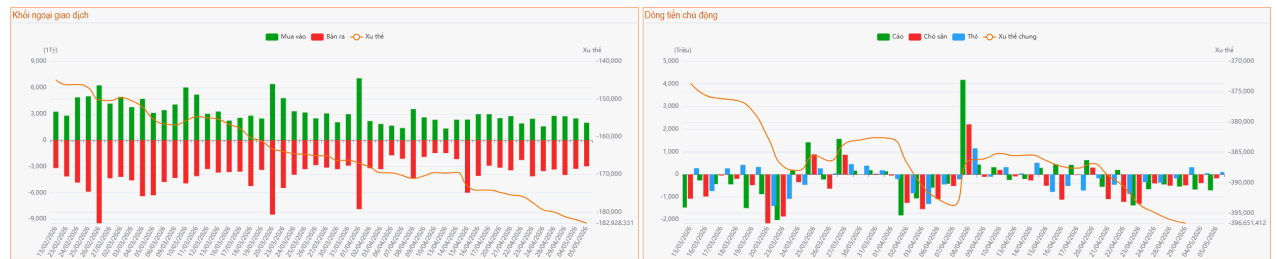
Đồ thị Dòng tiền chủ động cho biết tổng giá trị mua, bán ròng hàng ngày của các lệnh mua bán lớn, vừa và nhỏ (cáo, chó săn, thỏ - đồ thị cột) và tổng mức mua bán ròng chủ động của cả 3 nhóm tích lũy theo thời gian. Mua chủ động là mua đẩy giá lên, bán chủ động là bán đẩy giá xuống.

DASHBOARD THỊ TRƯỜNG



VÍ MÔ 05/04/2020: Lạm phát 13/2020 tăng lên 4.85% trong bối cảnh giá dầu neo cao và chưa biết khi nào được loại bỏ những hạn chế chính sách liên hệ kích thích tăng trưởng kinh tế. SVD đã thể hiện thái độ và hành động thận trọng từ đầu năm. Chính sách tài khóa có thể được thực hiện nếu muốn đạt mục tiêu tăng trưởng nhưng điều này thường có nghĩa là tập trung vào các dự án lớn và nền kinh tế thực. Rủi ro biến số đáng chú ý bao gồm tài chính chính sách và giá dầu sẽ có ý nghĩa tác động xu hướng tiếp theo của thị trường Việt Nam.

TIỀN TỆ 05/04/2020: SVD đã thể hiện thái độ và hành động thận trọng từ đầu năm, duy trì thanh khoản hỗ trợ các hoạt động kinh tế nhưng không ra dự án thanh khoản nhằm kích thích nền kinh tế như trước đây. Lãi suất tiền ngắn hạn biến động theo hướng tăng cùng với lãi suất trong nền kinh tế tăng tạo áp lực lên lãi suất chính sách. Tín dụng và cung tiền dư thừa xu hướng giảm, thường không phải là các nhân tố thuận lợi cho thị trường tài sản và chứng khoán.

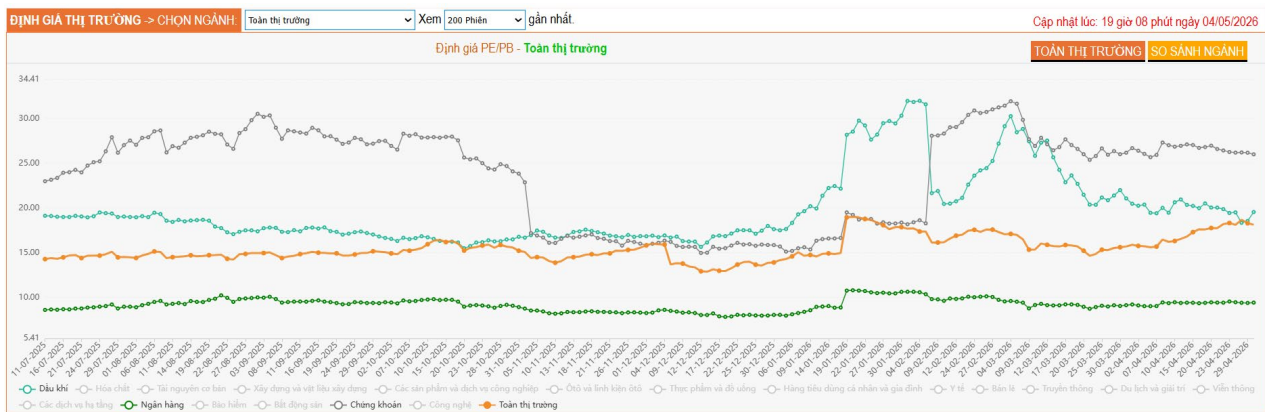


Hình 1.2: Thống kê tổng quan thị trường theo ngành. Chỉ thống kê các cổ phiếu có KLGD từ 50,000. Màu xanh/đỏ phản ánh tỷ trọng cổ phiếu >50% trên tổng số cổ phiếu.

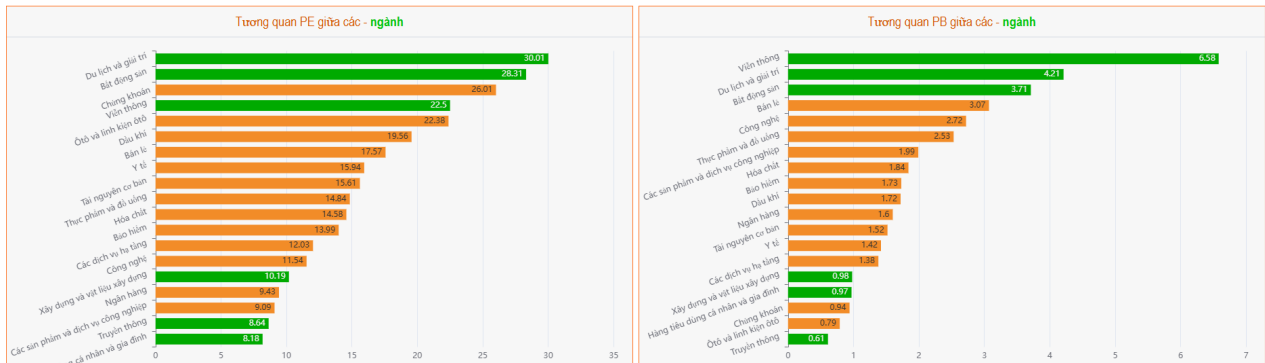
CÁC NHÓM NGÀNH	Tỷ trọng CP trong	Thị trường đang phân tích thế nào?				Ngành nào đang hoạt động tích cực nhất?				Ngành nào đang biến động tích cực nhất?				Ngành nào đang được mua?								
		PE	PB	CP tăng	CP giảm	ROE 6 quý	vs 1/1	ROEA	vs 1/1	Đòn tài	DT/GD	Tiền vào	Tiền ra	Tiền vào (dòng CP)	Tiền ra (dòng CP)	Chỉ số mua	Chỉ số bán	Mua ròng	Bán ròng			
Bán lẻ	6	17.51	3.06	1 (11%)	4 (44%)	+1.62%	-1%	+2.22%	-0.55%	6 (57%)	8 (33%)	-0.74%	2 (22%)	0 (0%)	0 (0%)	1 (11%)	1 (11%)	0 (0%)	2 (22%)	0 (0%)	3 (33%)	0 (0%)
Bất động sản	37	28.38	3.86	10 (14%)	42 (44%)	+0.74%	+1%	+1.67%	+0.21%	38 (57%)	35 (51%)	-0.22%	11 (11%)	2 (4%)	2 (4%)	7 (17%)	8 (14%)	3 (5%)	22 (29%)	4 (7%)	15 (25%)	43 (14%)
Các dịch vụ và hàng tiêu dùng	13	12.08	1.30	5 (38%)	3 (23%)	+13.2%	+1%	+3.2%	+0.1%	10 (77%)	8 (62%)	+0.03%	6 (45%)	3 (23%)	1 (8%)	2 (15%)	0 (0%)	4 (31%)	0 (0%)	1 (8%)	0 (0%)	7 (24%)
Các sản phẩm và dịch vụ công nghiệp	27	8.53	1.87	16 (59%)	9 (33%)	+10.33%	0%	+2.65%	+0.23%	22 (85%)	19 (70%)	+1.44%	16 (59%)	11 (41%)	5 (19%)	2 (7%)	4 (15%)	1 (4%)	13 (48%)	14 (25%)	14 (25%)	3 (23%)
Chứng khoán	23	25.79	0.93	7 (22%)	22 (60%)	+0.24%	0%	+0.73%	-0.67%	21 (95%)	16 (50%)	-0.2%	8 (25%)	5 (16%)	4 (13%)	6 (19%)	2 (6%)	0 (0%)	12 (38%)	4 (13%)	13 (48%)	14 (25%)
Công nghệ	4	11.28	2.14	1 (25%)	3 (75%)	+0.23%	-2%	+2.32%	+1.1%	4 (100%)	4 (100%)	-0.01%	1 (25%)	0 (0%)	0 (0%)	1 (25%)	1 (25%)	0 (0%)	1 (25%)	0 (0%)	0 (0%)	4 (100%)
Đầu tư	9	19.82	1.72	6 (67%)	3 (33%)	+0.83%	+1%	+2.23%	+0.53%	6 (66%)	7 (78%)	+0.11%	4 (44%)	1 (11%)	6 (67%)	0 (0%)	0 (0%)	5 (56%)	1 (11%)	0 (0%)	1 (11%)	4 (44%)
Đầu tư và phát triển	7	30.52	4.28	2 (29%)	5 (71%)	+0.57%	-2%	+0.53%	+0.22%	3 (25%)	4 (27%)	+0.47%	1 (14%)	0 (0%)	0 (0%)	1 (14%)	0 (0%)	0 (0%)	1 (14%)	1 (14%)	2 (29%)	1 (14%)
Hàng tiêu dùng và tiện ích gia đình	11	8.26	0.95	0 (0%)	11 (100%)	+11.91%	+1%	+3.0%	+0.23%	9 (82%)	9 (82%)	-0.4%	3 (27%)	1 (9%)	0 (0%)	0 (0%)	0 (0%)	0 (0%)	4 (36%)	0 (0%)	3 (27%)	2 (23%)
Hàng tiêu dùng và tiện ích gia đình	25	14.53	1.79	0 (0%)	15 (60%)	+0.6%	-2%	+2.14%	-0.27%	17 (68%)	15 (60%)	-0.65%	10 (40%)	4 (16%)	4 (16%)	0 (0%)	5 (20%)	0 (0%)	1 (4%)	8 (32%)	1 (4%)	8 (32%)
Ngân hàng	26	9.32	1.58	5 (19%)	17 (65%)	+16.65%	0%	+3.3%	-0.34%	22 (84%)	17 (65%)	-0.45%	7 (27%)	4 (15%)	1 (4%)	2 (8%)	1 (4%)	15 (58%)	0 (0%)	7 (27%)	19 (73%)	6 (23%)
Đầu tư và tiện ích gia đình	4	22.32	0.79	0 (0%)	4 (100%)	+13.32%	-2%	+2.5%	-0.55%	2 (50%)	2 (50%)	-0.25%	0 (0%)	0 (0%)	0 (0%)	0 (0%)	0 (0%)	1 (25%)	0 (0%)	2 (50%)	2 (50%)	0 (0%)
Tài nguyên và khoáng sản	16	14.42	1.47	5 (31%)	11 (69%)	+0.67%	0%	+1.05%	+0.23%	11 (69%)	11 (69%)	-0.15%	3 (19%)	2 (13%)	2 (13%)	2 (13%)	2 (13%)	0 (0%)	5 (31%)	2 (13%)	10 (63%)	3 (19%)
Thương mại và dịch vụ	22	14.77	2.50	7 (32%)	15 (68%)	+10.34%	+1%	+2.0%	-0.14%	14 (64%)	12 (55%)	-0.22%	10 (45%)	6 (27%)	1 (5%)	0 (0%)	4 (18%)	1 (5%)	4 (18%)	3 (36%)	14 (64%)	7 (32%)
Thương mại	1	8.63	0.81	0 (0%)	1 (100%)	+10.02%	0%	+1.65%	-0.44%	1 (100%)	1 (100%)	+0.54%	0 (0%)	0 (0%)	0 (0%)	0 (0%)	0 (0%)	1 (100%)	1 (100%)	1 (100%)	0 (0%)	0 (0%)
Vận tải	2	22.23	6.50	0 (0%)	2 (100%)	+0.1%	0%	+5.8%	-0.8%	2 (100%)	2 (100%)	-0.44%	0 (0%)	0 (0%)	0 (0%)	0 (0%)	0 (0%)	2 (100%)	0 (0%)	2 (100%)	0 (0%)	0 (0%)
Xây dựng và vật liệu xây dựng	38	10.09	0.95	13 (35%)	25 (65%)	+7.74%	+2%	+2.1%	+0.73%	35 (93%)	37 (97%)	-0.27%	15 (39%)	6 (16%)	4 (10%)	5 (13%)	3 (8%)	3 (8%)	18 (48%)	3 (8%)	18 (48%)	32 (84%)
Y tế	5	15.79	1.27	1 (20%)	4 (80%)	+10.52%	+1%	+2.7%	+0.23%	2 (40%)	2 (40%)	-0.4%	1 (20%)	0 (0%)	0 (0%)	1 (20%)	0 (0%)	0 (0%)	2 (40%)	0 (0%)	2 (40%)	1 (20%)
Tổng thị trường	327	18.97	2.98	58 (24%)	+9.77%	+0.32%	+2.4%	-0.88%	222 (68%)	206 (63%)	-0.11%	184 (57%)	53 (16%)	38 (11%)	21 (7%)	22 (7%)	58 (18%)	12 (4%)	92 (28%)	19 (6%)	115 (36%)	

Hình 1.3: Thống kê tổng quan thị trường theo ngành được sắp xếp theo 3 nhóm ngành và 3 nhóm dòng tiền đặc trưng theo cách tiếp cận của QMV.

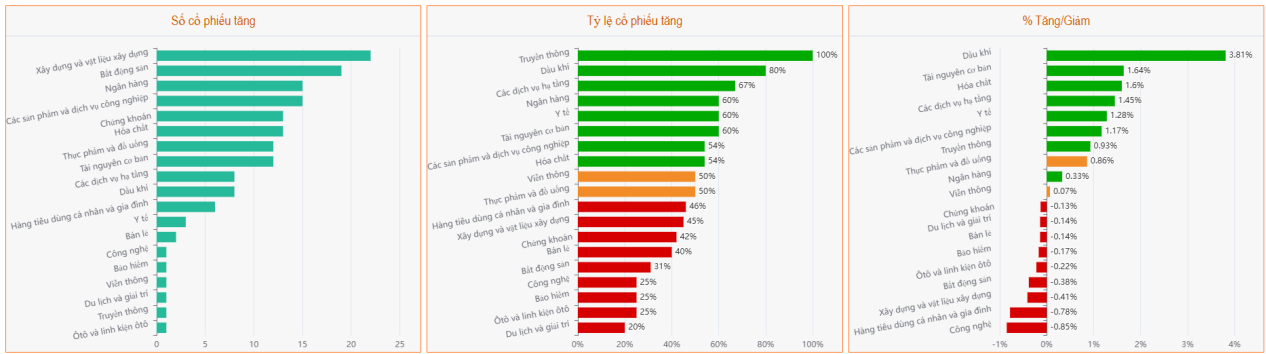
Hình 1.4: Diễn biến PE và PB của thị trường và ngành theo thời gian. Cách tính PE và PB của QMV dựa trên trung bình theo vốn hóa. Người dùng có thể lựa chọn so sánh ngành để xem tương quan các chỉ số này giữa các ngành và lựa chọn thời gian để xem khung thời gian so sánh.



Hình 1.5: Tương quan PE và PB giữa các ngành tại ngày gần nhất. Đồ thị là một lát cắt của ngày hiện tại để người dùng dễ theo dõi.



Hình 1.6: Số cổ phiếu tăng theo ngành là số tuyệt đối cổ phiếu tăng có KLGD từ 50,000 trở lên, cho biết ngành nào đang có nhiều cổ phiếu tăng. Tỷ lệ cổ phiếu tăng là số cổ phiếu tăng so với tổng số cổ phiếu có KLGD từ 50,000 trở lên, cho biết ngành nào đang tăng tốt. %Tăng/Giảm là tỷ lệ % tăng trung bình cả ngành tính theo bình quân giản đơn, cho biết ngành nào đang tăng nếu tính theo % tăng giá toàn ngành.



Hình 1.7: Thống kê các ngành theo tiêu chí tăng/giảm của tiền. Tiền vào/ra hôm nay là so với hôm qua. Tiền vào/ra 2 phiên liên tiếp là tiền tăng hai phiên liên tiếp. Tiền đảo chiều tăng/giảm hôm nay là hôm qua giảm hôm nay tăng. Tiền đảo chiều tăng/giảm T+ là tiền hôm nay tăng/giảm trong khi ít nhất 2 phiên trước đó là giảm/tăng.

BLACKBOX NGÀNH:

Top 5 tiền vào hôm nay					Top 5 tiền vào 2 phiên liên tiếp					Top 5 tiền đảo chiều tăng hôm nay					Top 5 tiền đảo chiều tăng T+				
Tên ngành ICB	%DM	%DS	%SP	%DMI:1	Tên ngành ICB	%DM	%DS	%SP	%DMI:1	Tên ngành ICB	%DM	%DS	%SP	%DMI:1	Tên ngành ICB	%DM03	%DS03	%SP03	%DMI:1
Các dịch vụ hạ tầng	2.21	1.61	0.60	0.00	Hóa chất	2.09	0.83	1.25	0.01	Các dịch vụ hạ tầng	2.21	1.61	0.60	0.00	Xây dựng và vật liệu xây dựng	-4.07	0.59	-4.66	-0.04
Hóa chất	2.09	0.83	1.25	0.01	Y tế	1.92	0.70	1.22	0.00	Dầu khí	1.06	-0.70	1.77	0.00	Ngân hàng	-1.68	0.38	-2.06	-0.02
Y tế	1.92	0.70	1.22	0.00	Du lịch và giải trí	0.63	-0.11	0.75	0.00	Các sản phẩm và dịch vụ công nghiệp	0.28	-0.05	0.34	0.00	Y tế	1.84	0.06	1.77	0.00
Dầu khí	1.06	-0.70	1.77	0.00						Hàng tiêu dùng cá nhân và gia đình	0.14	-0.30	0.44	0.00	Thực phẩm và đồ uống	-1.27	0.71	-1.97	-0.01
Du lịch và giải trí	0.63	-0.11	0.75	0.00						Bán lẻ	0.32	0.19	0.13	0.00	Hàng tiêu dùng cá nhân và gia đình	-0.85	0.44	-0.68	-0.01

Top 5 tiền ra hôm nay					Top 5 tiền ra 2 phiên liên tiếp					Top 5 tiền đảo chiều giảm hôm nay					Top 5 tiền đảo chiều giảm T+				
Tên ngành ICB	%DM	%DS	%SP	%DMI:1	Tên ngành ICB	%DM	%DS	%SP	%DMI:1	Tên ngành ICB	%DM	%DS	%SP	%DMI:1	Tên ngành ICB	%DM03	%DS03	%SP03	%DMI:1
Tài nguyên cơ bản	-1.12	-0.40	-0.72	0.00	Xây dựng và vật liệu xây dựng	-0.30	0.50	-0.80	-0.02	Công nghệ	-0.68	0.35	-1.03	0.00	Tài nguyên cơ bản	-3.28	0.42	-3.70	-0.03
Công nghệ	-0.68	0.35	-1.03	0.00	Tài nguyên cơ bản	-1.12	-0.40	-0.72	0.00	Bất động sản	-0.26	0.11	-0.38	0.00	Du lịch và giải trí	1.24	0.13	1.09	0.01
Viễn thông	-0.54	0.70	-1.24	0.00	Viễn thông	-0.54	0.70	-1.24	0.00	Truyền thông	-0.36	0.11	-0.48	0.00	Bất động sản	1.90	1.09	0.80	0.02
Truyền thông	-0.36	0.11	-0.48	0.00	Ngân hàng	-0.18	-0.24	0.06	0.00					Viễn thông	-1.06	1.09	-2.15	0.00	
Xây dựng và vật liệu xây dựng	-0.30	0.50	-0.80	-0.02	Ô tô và linh kiện ô tô	-0.26	-0.15	-0.10	0.00										

Thực thi danh mục

	Giao dịch	Đầu tư Giá trị	Đầu tư Tăng trưởng
Đặc điểm doanh nghiệp	Bất kỳ. Nên có: KQKD đột biến; nỗ lực vượt trội	Doanh nghiệp tốt (N,TT)	KQKD đột biến; nỗ lực vượt trội
Đặc điểm cổ phiếu	Xu hướng tốt (giá/tiền/câu) Định giá hấp dẫn (TL)	Định giá hấp dẫn (DT,N)	Định giá hấp dẫn (TL) Xu hướng tốt (giá/tiền/câu)
Tín hiệu ra quyết định	Các tín hiệu giao dịch (Kỹ thuật/Blackbox)	Các tín hiệu giao dịch (Kỹ thuật/Blackbox)	Các tín hiệu giao dịch (Kỹ thuật/Blackbox)
Tại vùng giao dịch	Mua/Bán	Rebalancing	Rebalancing
SAU KHI BÁN	Bất kỳ. Làm lại từ đầu	Chờ mua lại	Chờ mua lại

Checklist Mua/Bán: **Vĩ mô và Thị trường** → Tín hiệu (Bullish/Bearish) → Mức độ phù hợp giao dịch → Blackbox: Uốn → Bối cảnh lớn cổ phiếu → Dao động trong hộp: điểm chạm → 3 phân.
Chú ý: Tín hiệu gồm cả báo sớm; nếu không đủ điều kiện hành động ngay, vẫn nên theo dõi 3 ngày.

WWW.QMVGROUP.COM

11

Chu kỳ chính sách

Nới lỏng

Chuyển dịch

Thắt chặt

GIAO DỊCH HÔM NAY

Tín hiệu giao dịch

Uốn lên 20, 30

Uốn xuống 80, 70

Bullish /Bearish Pattern

Bullish /Bearish Signal

Khối lượng đột biến

Dòng tiền vào ra

Tiền vào hôm nay/2/3 phiên

Tiền ra hôm nay/2/3 phiên

Đảo chiều Tăng/Giảm T+

Mua lên/Bán xuống

Nước ngoài Mua/Bán

Xu hướng giá

Uptrend

Downtrend

Sideways

New Low

New High

Tương quan cung cầu

Cầu mạnh/Cầu yếu

Kéo xả/Đạp kéo

Uốn hỗ trợ/Uốn kháng cự

Cầu mạnh tại hỗ trợ

Cung mạnh tại kháng cự

Hệ thống giao dịch

Đây là một bộ lọc tương đối theo các ngành phù hợp với từng giai đoạn của chu kỳ chính sách. Khi kết hợp với Kiểu đầu tư, nó sẽ giúp người dùng có được thông tin tốt hơn về việc cổ phiếu nào phù hợp với giai đoạn nào.

Giai đoạn này hàm ý chính sách tiền tệ lỏng, bao gồm **chu kỳ lớn** từ khi giảm lãi suất chính sách cho đến khi lãi suất có dấu hiệu tăng trở lại – thường liên quan tới biến số lạm phát và các **chu kỳ nhỏ** nằm trong chu kỳ lớn theo các biến động phanh/ga của thị trường tiền tệ do các biến số ngắn hạn như tỷ giá. Giai đoạn nới lỏng nhưng bảo hòa/duy trì nhưng các mức lãi suất thị trường 1,2 có dấu hiệu tăng lên.

Giai đoạn khi các mức lãi suất thị trường 1,2 đã tăng lên và lãi suất chính sách bắt đầu thay đổi.

Chú ý rằng tất cả các thông tin giao dịch đều thể hiện những gì diễn ra HÔM NAY.

Dòng tiền vào hộp đen cổ phiếu đã xuống mức thấp và vào lại

Dòng tiền vào hộp đen cổ phiếu đã ở mức cao nhất và rút ra

Cảnh báo dấu hiệu Tích cực/Tiêu cực về xu hướng giá

Mức độ cảnh báo cao hơn có thể dẫn tới hành động

KLGD hôm nay có đột biến so với trước đó

Dòng tiền vào hộp đen cổ phiếu hôm nay, 2, 3 phiên liên tiếp

Dòng tiền ra khỏi hộp đen cổ phiếu hôm nay, 2, 3 phiên liên tiếp

Dòng tiền Vào/Ra khỏi hộp đen cổ phiếu của những người mua bán T+

Dòng tiền Mua đẩy giá lên/Bán đẩy giá xuống thể hiện sự dứt khoát

Nước ngoài Mua ròng/Bán ròng

Phiên bản đầu tiên sử dụng ước lượng đánh giá uptrend, downtrend, sideways. Phiên bản hiện tại dựa trên nguyên tắc đường trung bình do không có sự khác biệt lớn về kết quả cuối cùng giữa hai cách làm.

Giá có xu hướng tăng trong quý gần nhất

Giá có xu hướng giảm trong quý gần nhất

Giá có xu hướng dao động trong quý gần nhất

Giá tiếp cận hỗ trợ hoặc thấp hơn

Giá tiếp cận kháng cự hoặc cao hơn

Chú ý đây là tương quan cung cầu dựa trên giao dịch hôm nay, không phải là chu kỳ cung cầu trong phần Dự báo.

Tương quan cung cầu trong **phiên giao dịch gần nhất**

Có hiện tượng giá kéo lên để xả/giá bị đạp xuống để mua

Giá có xu hướng tạo điểm uốn tại **khu vực** Hỗ trợ/Kháng cự

Sức mua mạnh hơn tại **khu vực hỗ trợ** (giá thấp)

Sức bán mạnh hơn tại **khu vực kháng cự** (giá cao)

Nhận diện các hệ thống giao dịch. Mỗi hệ thống giao dịch có thể được theo

Cấu trúc nền Tốt/Xấu
Chỉ số tốt/Chỉ số xấu
Ichimoku Tốt/Xấu

Phân kỳ dương/âm

DỰ BÁO CUNG CẦU DÒNG TIỀN

Xu hướng cầu

Cầu khỏe
Cầu bão hòa
Cầu yếu
Cầu duy trì

Dự báo Cầu

Dấu hiệu vào
Đang vào
Xu hướng vào
Dấu hiệu ra
Đang ra
Xu hướng ra

Tình trạng Blackbox

Tiền khỏe
Tiền bão hòa
Tiền yếu
Tiền duy trì
Dưới 30/Trên 70

Dự báo Blackbox

Tiền dấu hiệu vào
Tiền đang vào
Tiền xu hướng vào
Tiền dấu hiệu ra
Tiền đang ra
Tiền xu hướng ra

Mức độ phù hợp trading

đuổi riêng nếu muốn. Ví dụ, nếu bạn quan tâm sử dụng Ichimoku thì chỉ cần chọn theo hệ thống này mà không cần quan tâm các thông tin khác.

Các cụm nền gần nhất Tích cực/Tiêu cực

Các chỉ số kỹ thuật thông dụng thiết lập mẫu Tích cực/Tiêu cực

Hệ thống giao dịch Ichimoku (tham số 18,6,18,36) cho tín hiệu Tích cực/Tiêu cực

Phân kỳ dương/âm là phân kỳ dương/âm bình thường, có ý nghĩa dừng xu hướng giá trước đó. Phân kỳ dương/âm ẩn có ý nghĩa xu hướng hiện tại tạm dừng nhưng không đổi xu hướng. Phân kỳ dương xảy ra khi đáy của giá và đáy của chỉ số kỹ thuật không cùng hướng so với đáy trước đó. Phân kỳ âm xảy ra khi đỉnh của giá và đỉnh của chỉ số kỹ thuật không cùng hướng so với đỉnh trước đó.

Đây là các dự báo phục vụ giao dịch của dựa trên ước lượng dòng tiền và ước lượng cung cầu. Các dự báo phản ánh XU HƯỚNG, không phải hôm nay.

Ước lượng vòng quay của chu kỳ cung cầu. Mục tiêu nhằm xác định khả năng kế tiếp tính từ hiện tại.

Giai đoạn cầu đang khỏe - ủng hộ khả năng giá còn có thể tăng.

Giai đoạn cầu khỏe bắt đầu yếu đi - ủng hộ khả năng giá khó tăng tiếp

Giai đoạn cầu đang yếu - ủng hộ khả năng giá giảm

Giai đoạn cầu yếu nhưng không còn yếu thêm - ủng hộ khả năng giá dừng giảm.

Dự báo dấu hiệu chuyển trạng thái Cầu ở trên (Không phải Mua/Bán). Tín hiệu này chỉ xuất hiện khi xu hướng Cầu có khả năng chuyển đổi trạng thái.

Dấu hiệu cầu **có thể** chuyển từ giai đoạn **cầu yếu** sang **cầu duy trì**

Dấu hiệu cầu **đang** vào giai đoạn **cầu duy trì**.

Dấu hiệu cầu **đang** chuyển từ **cầu duy trì** sang **cầu khỏe**

Dấu hiệu cầu **có thể** chuyển từ giai đoạn **cầu khỏe** sang **cầu bão hòa**

Dấu hiệu cầu **đang** vào giai đoạn **cầu bão hòa**

Dấu hiệu cầu **đang** chuyển từ **cầu bão hòa** sang **cầu yếu**.

Ước lượng trạng thái hiện tại của tiền vào cổ phiếu. Mục tiêu nhằm xác định hướng đi của tiền. Gợi ý hướng phân tích các dấu hiệu mua-bán.

Giai đoạn tiền đang nhiều - ủng hộ khả năng tăng giá. Nếu xuất hiện các dấu hiệu mua, phân tích theo hướng mua gia tăng.

Giai đoạn tiền nhiều nhưng không nhiều thêm - ủng hộ khả năng giá dừng tăng. Nếu xuất hiện các dấu hiệu bán, phân tích theo hướng bán lần đầu.

Giai đoạn tiền đang ít - ủng hộ khả năng giảm giá. Nếu xuất hiện các dấu hiệu bán, phân tích theo hướng bán gia tăng.

Giai đoạn tiền ít nhưng không ít hơn - ủng hộ khả năng giá dừng giảm. Nếu xuất hiện các dấu hiệu mua, phân tích thương hướng mua lần đầu

Các đường chu kỳ tiền ngắn hạn đang nằm dưới 30 và trên 70. Đây là chỉ báo dùng để lọc trước thay vì đợi nó uốn lên 30 và uốn xuống 70.

Dự báo dấu hiệu chuyển trạng thái dòng tiền Blackbox ở trên (Không phải Mua/Bán). Tín hiệu này chỉ xuất hiện khi BB có khả năng chuyển đổi trạng thái.

Dấu hiệu tiền **có thể** chuyển từ giai đoạn **tiền yếu** sang **tiền duy trì**

Dấu hiệu tiền **đang** vào giai đoạn **tiền duy trì**.

Dấu hiệu tiền **đang** chuyển từ **tiền duy trì** sang **tiền khỏe**.

Dấu hiệu tiền **có thể** chuyển từ giai đoạn **tiền khỏe** sang **tiền bão hòa**

Dấu hiệu tiền **đang** vào giai đoạn **tiền bão hòa**

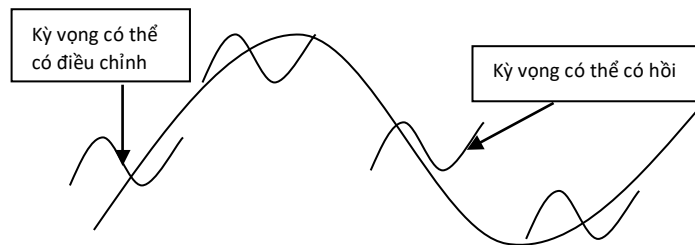
Dấu hiệu tiền **đang** chuyển từ **tiền bão hòa** sang **tiền yếu**.

Đánh giá dựa trên kết hợp xu hướng giá, dòng tiền và cầu. Số sao phản ánh hình mẫu hiện tại có phù hợp với gia tăng tiếp hay không. Người dùng nên xem trực tiếp các đồ thị dòng tiền, cầu và chu kỳ tiền/cổ phiếu trước khi ra quyết định. Do số sao chỉ phản ánh hiện tại (khi quan sát), nên các chỉ báo Tốt

hơn/Kém hơn/Không đổi cho biết tình trạng hình mẫu hiện tại so với ngày hôm trước. Ví dụ, số sao hôm nay là 3 nhưng nếu đi kèm với Tốt hơn nghĩa là nó đã được cải thiện so với ngày hôm qua. **Khi sử dụng, cần chú ý rằng số sao cao có nghĩa là mẫu hình tăng giá đã hình thành nên rất có thể nó lại là đoạn cuối của tăng trong bối cảnh thị trường chung dao động.** Ngược lại, số sao thấp cùng với Tốt hơn lại rất có thể là mẫu hình tăng giá đang hình thành, mang lại cơ hội tốt hơn nếu đi kèm với các tín hiệu khác tích cực.

Chú ý quan trọng

Theo thiết kế, Tình trạng Blackbox là một dự báo xu hướng dòng tiền, chu kỳ cung cầu là một dự báo xu thế ngắn vận động xoay quanh xu hướng dòng tiền Blackbox. Trong hình dưới, đồ thị nhỏ phản ánh chu kỳ cung cầu, đồ thị lớn phản ánh xu hướng dòng tiền. Giả sử trạng thái Blackbox là tăng, xu hướng lớn của giá có thể là tăng, nên khi cầu bão hòa và yếu có thể phán đoán có điều chỉnh nhỏ. Ngược lại, giả sử tình trạng Blackbox là giảm, xu hướng lớn của giá có thể là giảm, nhưng chu kỳ cầu khỏe sẽ giúp phán đoán có thể có hồi phục nhỏ, chưa giảm ngay hay không. Kết hợp tương tự với các tình huống khác.



NHÂN TỐ ĐẦU TƯ

Xu hướng giao dịch

Biến động hơn thị trường

Biến động hơn trước

Vùng tắc nghẽn

Thanh khoản tốt

Thanh khoản nhỏ

Đây là các nhân tố giá trị khi lựa chọn các kiểu đầu tư.

Giá cổ phiếu có xu hướng tăng/giảm nhiều hơn so với thị trường. Khi thị trường xu hướng tăng, các cổ phiếu này có xu hướng tăng nhiều hơn. Giá cổ phiếu có xu hướng biến động (tăng/giảm) hơn trước đây. Giá cổ phiếu này đang có sự biến động so với thị trường mạnh hơn trước đây. Vùng giá đang bị nén và đáng chú ý vì có thể có sự thay đổi lớn chuẩn bị diễn ra. **Chỉ tiêu này rất quan trọng khi chọn nhóm Trà đá trong môi trường tiền nhiều.**

Các cổ phiếu có KLGD thường xuyên tốt, ít bị rủi ro không bán được
Các cổ phiếu có giao dịch nhưng thất thường, có thể không bán được.

Nếu môi trường tiền nhiều đã rõ (Chính sách lỏng, Nhóm ngành 1, Dòng tiền 1 đã chạy) thì việc lên kế hoạch cho Trà đá thường nên chọn thanh khoản nhỏ, biến động hơn trước, giá bị tắc nghẽn.

Đột biến BCTC

Đột biến lợi nhuận

Đột biến Tổng tài sản

Đột biến Tổng nợ

Đột biến Vốn chủ sở hữu

Lợi nhuận tăng/giảm bất thường so với quý trước. Lợi nhuận là nhân tố giá trị quan trọng nhất. Tiếc là thị trường Việt nam lợi nhuận bị rò rỉ trước khi ra báo cáo, nên việc sử dụng đột biến chính thức là khó. Nhưng nó vẫn có ý nghĩa lựa chọn khi thị trường trải qua một đợt suy giảm và phục hồi.

Tổng tài sản tăng/giảm bất thường. Tương tự như đột biến lợi nhuận, tin thường rò rỉ trước. Nhưng nó có ý nghĩa để ghi nhớ và lên danh sách "nhóm có game" khi thị trường tăng.

Tổng nợ tăng/giảm bất thường. Đánh giá đặt trong bối cảnh xu thế lãi suất và tiền tệ. Nếu lãi suất giảm mà nợ tăng thì thường là tích cực.

Vốn chủ sở hữu tăng/giảm bất thường. Tương tự như Tổng tài sản, có ý nghĩa đánh giá "có game" thông quan hợp nhất BCTC hay không.

Thị giá

Đây là một nhân tố giá trị quan trọng. Tâm lý con người có xu hướng không thích cổ phiếu dưới mệnh giá nhưng thích cổ phiếu vừa phải và rẻ. Họ không thích cổ phiếu giá cao.

Trà đá
Thị giá thấp
Thị giá trung bình
Thị giá cao

Giá cổ phiếu nhỏ hơn 10
Giá cổ phiếu trong khoảng 10 đến 30
Giá cổ phiếu trong khoảng 30 đến 50
Giá cổ phiếu từ 50 trở lên

Vốn hóa

Rác/Nhỏ ... Siêu lớn

Nhân tố giá trị thể hiện rằng vốn hóa lớn thường được ưa thích. Do vậy, khi thị trường khó, nhóm vốn hóa lớn và an toàn thường được chọn. Nhóm này cũng thường là khởi đầu của một chu kỳ tăng giá.
Phân loại cổ phiếu theo vốn hóa

ĐỊNH GIÁ DOANH NGHIỆP

Định giá

Vùng giá có thể mua

Thấp so với ngành

Vùng giá đầu tư

Đây là các nhân tố giá trị truyền thống trong cách tiếp cận đầu tư

Định giá nghĩa là tìm “giá trị hợp lý” – không phải giá thị trường.

Vùng giá thấp hơn so với bình thường thị trường trả giá cho giá trị. Ví dụ, trước đây giá trị hợp lý xác định là 5, thị trường trả 10, thì bây giờ nếu giá trị hợp lý ước lượng là 6 thì có thể phán đoán thị trường sẵn sàng trả 12. Vùng giá thấp hơn so với định giá so sánh các cổ phiếu cùng ngành. Định giá này dựa trên so sánh PE, PB truyền thống giữa các doanh nghiệp trong ngành. Vùng giá thấp hơn so với định giá dòng tiền dài hạn của doanh nghiệp. Định giá này dựa trên chiết khấu dòng tiền dành cho cổ đông. Cần chú ý rằng khi so sánh 2 doanh nghiệp theo định giá thì nó phải là cùng ngành vì mỗi ngành có đặc điểm khác nhau ảnh hưởng tới định giá.

Doanh nghiệp tốt

Trong ngành
Toàn thị trường

Doanh nghiệp tốt dựa trên tổng hợp nhiều nhân tố từ lợi nhuận, khả năng cạnh tranh, khả năng quản lý chi phí ... đều tốt trong một khoảng thời gian dài.

QMV đánh giá từ 3 sao trở lên về HĐKD so với cùng ngành
QMV đánh giá từ 3 sao trở lên về HĐKD so với toàn thị trường

KQKD Quý – Nỗ lực

KQKD Quý – So sánh

Tối đa hóa giá trị cổ đông
Khả năng sinh lời
Mức độ đột biến

Đánh giá dựa trên hoạt động từng quý so với lịch sử của doanh nghiệp. Ý nghĩa là sự so sánh liệu doanh nghiệp đã tốt hơn hay kém hơn trước.

Đánh giá dựa trên hoạt động từng quý so với cùng ngành. Ý nghĩa là so sánh liệu doanh nghiệp này có tốt hơn doanh nghiệp khác trong ngành không.

Đánh giá dựa trên hiệu quả tài sản, quản lý chi phí, lợi nhuận cổ đông

Đánh giá dựa trên tiêu chí sinh lời

Đánh giá KQKD có đột biến (Tăng/Giảm) so với bình thường. Đây là một thống kê (t-statistic) xem liệu KQKD hiện tại có khác biệt lớn so với thông thường không. **Nếu KQKD tăng đột biến một cách có ý nghĩa, nó có thể phản ánh doanh nghiệp đã thay đổi so với trước đây.**

Giá trị tiềm ẩn

Đánh giá giá trị tạo ra cho cổ đông so với thị trường trả giá cho nó. **Những doanh nghiệp này thường là UCV thay thế cho đầu tư dựa trên cổ tức.**

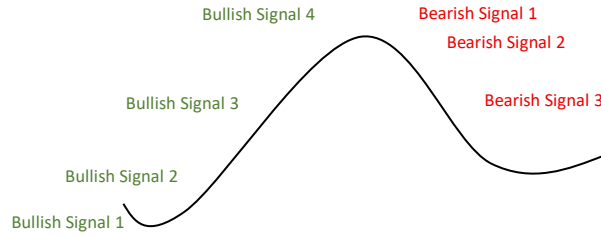
Luân chuyển

Nhóm ngành
Nhóm dòng tiền

Các ngành có xu hướng chạy trước (1,2,3) trong một chu kỳ kinh tế
Các cổ phiếu có xu hướng chạy trước (1,2,3) trong ngành

Bearish/Bullish Signal, Bearish/Bullish Pattern

- Trước đây chúng ta đặt tên theo hướng Buy/Sell nên dễ gây nhầm lẫn do tên gọi của nó. Nay chúng ta thống nhất đổi lại thành Bearish/Bullish Pattern/Signal. Mặc dù nó được thiết kế nhằm tìm kiếm các tín hiệu mua/bán, việc sử dụng nó đòi hỏi phải xem xét đầy đủ bối cảnh trước khi ra quyết định.
- Bearish Signal/Bullish Signal được ký hiệu theo các kiểu mua bán của QMV. Với mua, số 1 = Mua đáy; 2 = Mua hỗ trợ; 3 = Mua đuối (momentum) và 4 = Mua phá đỉnh. Do việc phân biệt tự động có tính tương đối nên khi sử dụng, các bạn chú ý quan sát đồ thị để hiểu rõ tình huống. Các tình huống Mua đuối 3 và Phá đỉnh 4 thường có mức độ rủi ro hơn so với hai tình huống còn lại do rất có thể nó đang ở vùng Kháng cự mạnh.
- Với bán, số 1 = Bán đỉnh; 2 = Bán kháng cự; 3 = Bán đuối (momentum). QMV không thiết kế bán cắt lỗ do đã có các mức giá đề xuất bán tối thiểu dùng bán. Tương tự như trong tình huống mua, việc Bán đuối cần phải quan sát kỹ vì nó rất có thể đã là vùng hỗ trợ mạnh.



- Một cách tổng quát, tín hiệu Bullish/Bearish là một gợi ý khi bạn chưa có ý tưởng. Nhưng để hành động, bạn cần hiểu rõ kiểu mua/bán và bối cảnh.
- Ví dụ: một tín hiệu mua đáy thường phù hợp với mua chờ giá lên – nghĩa là cần thời gian, và nếu kết hợp với định giá thấp thì đó chính là mua đầu tư. Việc mua đáy thường sẽ phù hợp nếu tình trạng tiền của cổ phiếu là “duy trì” hoặc “tiền khỏe”. Tương tự như vậy là mua hỗ trợ nhưng mua hỗ trợ thường là khi giá đã tạo ra một vùng dao động nhỏ trước đó rồi nên về nguyên tắc nó an toàn hơn nhưng kỳ vọng lợi nhuận cũng sẽ nhỏ hơn.
- Mua đỉnh và mua đột phá là các tình huống mua khi giá đã tăng với kỳ vọng nó còn tiếp tục tăng nhanh. Việc mua này nếu kết hợp với tình trạng tiền khỏe hoặc ít nhất bão hòa sẽ an toàn hơn so với tiền yếu hoặc duy trì.
- Đối với việc bán, các tín hiệu đều nên kết hợp tốt nhất khi tiền bão hòa hoặc tiền khỏe. Việc tín hiệu ra khi tiền duy trì hoặc tiền yếu rất có thể là do cổ phiếu trong quá trình tích lũy với biên độ hẹp nên cần có sự quan sát cụ thể.
- Khi sử dụng Bullish/Bearish Signal, các mức giá mục tiêu Target, dừng lỗ StopLoss hay dừng bán (Min Sell) đều là các mức giá ước lượng ban đầu tại ngày ra tín hiệu. Các diễn biến sau đó (ngày T+) sẽ có ý nghĩa quyết định hành động theo các mức giá đó hay không vì nó đều được đặt tại các vùng nhạy cảm.
- Ví dụ: Stop Loss thường nằm ở vùng hỗ trợ do vậy chỉ nên hành động nếu bối cảnh là xấu và là một phiên giảm mạnh (nếu đồ dài) vì stoploss rất có thể lại chính là vùng mà giá có thể có hỗ trợ. Tương tự như vậy là với Target, không thể đợi giá đến vùng mục tiêu nếu bối cảnh không thuận lợi. Đối với Min Sell, nếu bối cảnh là xấu thì việc bán tiếp tại Min Sell lại là điều nên làm.

Chú ý quan trọng về Bullish và Bearish Signal: Hai tín hiệu này được xây dựng dựa trên kết hợp nhiều nhất các tín hiệu tích cực tại cùng thời điểm. Do vậy, nó có thể đã bỏ qua các cơ hội khác mà chỉ một sai lệch nhỏ trong kết quả số liệu tính toán yêu cầu (ví dụ KLGD) có thể dẫn tới cổ phiếu đó trong danh sách hoặc ngoài danh sách. Do vậy, bạn có thể lọc ra cơ hội theo một sự kết hợp (ít hoặc nhiều) các chỉ tiêu chính như sau. Lưu ý là nếu bạn chọn nhiều chỉ tiêu cùng lúc thì có thể lại chặt quá. Các chỉ tiêu bồi đậm là chỉ tiêu ưu tiên trong trading. Cũng chỉ rằng đây là các tiêu chí chọn “tín hiệu” chứ không phải để xác định “tình trạng”:

Chiều mua

- **Bullish Pattern**
- **Uốn lên 20, 30**
- **Tiền vào hôm nay, hai, ba phiên**
- **Cấu trúc nền Tốt**
- Chỉ số Tốt
- **Ichimoku Tốt**
- Cầu mạnh
- Đạp kéo
- Uốn hỗ trợ
- Cầu mạnh tại hỗ trợ
- Dự báo Blackbox: dấu hiệu vào, đang vào

Chiều bán

- **Bearish Pattern**
- **Uốn xuống 80, 70**
- **Tiền ra hôm nay, hai, ba phiên**
- **Cấu trúc nền Xấu**
- Chỉ số Xấu
- **Ichimoku Xấu**
- Cầu yếu
- Kéo xả
- Uốn kháng cự
- Cung mạnh tại kháng cự
- Dự báo Blackbox: dấu hiệu ra, đang ra

Sau đó, tùy cách tiếp cận mà đưa vào các chỉ tiêu thể hiện “tình trạng” phục vụ đầu tư như định giá, chất lượng hay phục vụ trading như Tình trạng Blackbox, Chu kỳ cung cầu và các chỉ tiêu khác.

Đánh giá cơ hội Bullish Signal

Việc đánh giá cơ hội khi xuất hiện Bullish Signal là một việc phải làm trước khi hành động. Một số nguyên tắc chính yếu như sau:

- Trước hết, cần chú ý rằng không phải Bullish Signal nào cũng có thể mua được.
- Bullish Signal 1,2,3,4 có ý nghĩa là các vị trí giá có thể đang ở vùng đáy, hỗ trợ, mua đuổi hoặc mua vượt đỉnh. Khi thị trường chung sideways (Đi ngang) hoặc yếu, chúng ta chỉ nên chọn 1,2 và hạn chế 3,4 là những tình huống có thể khi thị trường chung tốt.
- Khi trạng thái của **Chu kỳ cung cầu** ở vùng duy trì hoặc khỏe, cơ hội sẽ trở nên khả quan hơn so với vùng bão hoặc yếu. Chú ý rằng đây là một vòng tiền nhỏ.
- Khi **trạng thái BB-Status** (đây là trạng thái dự báo) ở vùng **duy trì** và **tiền khỏe**, cơ hội sẽ trở nên tin cậy hơn so với khi BB-Status ở trạng thái **bão hòa** và **tiền yếu**. Chú ý rằng tiền khỏe, bão hòa, tiền yếu, duy trì là một vòng tiền lớn.
- Khi xu hướng giá (price trend) là tăng, đi ngang, hay giảm thì mức độ tin cậy của cơ hội cũng sẽ tương ứng.
- Bên cạnh xu hướng giá và BB-Status mang tính bối cảnh lớn, các tín hiệu hàng ngày tại các hộp thông tin BB-Tích cực, BB-Tiêu cực, Xu hướng giao dịch cũng như Giao dịch khối ngoại và Dòng tiền chủ động, cũng sẽ trợ giúp. Nếu bạn muốn kết hợp giao dịch với cơ bản, thì Định giá so sánh tâm lý nên được sử dụng cùng.
- Một cổ phiếu có Buy Signal 1,2 và Cầu duy trì/Cầu khỏe, BB-Status đang Duy trì/Tiền khỏe, Price Trend Tăng/Đi ngang thì tư duy bối cảnh của cổ phiếu sẽ là **nó có thể kéo dài**. Còn nếu là Cầu bão hòa/Cầu yếu và BB-Status là Bão hòa/Tiền yếu, còn xu hướng giá PriceTrend là Đi ngang/Giảm, thì tư duy bối cảnh là **nó khó kéo dài** (chứ không phải không có cơ hội).
- Khi sử dụng Bullish Signal, cần chú ý các mức giá Target và Stop Loss mang tính gợi ý. Các mức Stop Loss đưa ra khi tín hiệu xuất hiện có thể sẽ không còn phù hợp khi đủ T+ vì nó rất có thể lại chính là hỗ trợ. Do vậy, việc liên tục đánh giá bối cảnh lớn của cổ phiếu là cần thiết.

Đánh giá cơ hội Bearish Signal

- Tương tự như Bullish Signal, không phải cơ hội nào cũng nên bán.
- Bearish Signal 1,2,3 tương ứng với các vùng bán đỉnh/kháng cự và bán theo đà. Thường việc bán theo đà (3) phải rất chú ý tới các ngưỡng hỗ trợ vì nó rất có thể không đáng để bán nữa.
- Nếu tiền trạng thái BB-Status là bão hòa/tiền yếu, xu hướng giá đi ngang/giảm, thì việc hiện bán có độ tin cậy cao hơn do cơ hội xảy ra trong bối cảnh cổ phiếu như vậy khó kéo dài. Còn nếu BB-Status là duy trì/tiền khỏe, xu hướng giá đi ngang/tăng, thì việc bán có thể trở thành rebalancing (bán rồi mua lại) do bối cảnh cổ phiếu dự báo cơ hội có thể kéo dài.
- Các tín hiệu hàng ngày khác chúng ta kết hợp tương tự nhưng ngược lại so với Bullish Signal.

Sử dụng kết hợp Xu hướng giá, Trạng thái BB và Chu kỳ cung cầu

Ý nghĩa thông tin của tín hiệu:

Xu hướng giá (PriceTrend)

- Xu hướng tăng: Giá đang có xu hướng tăng
- Đi ngang: Giá không rõ xu hướng
- Xu hướng giảm: Giá đang có xu hướng giảm.

Theo cách nhìn của trading, giá là kết quả tổng hợp của dòng tiền và nhu cầu.

Xu hướng dòng tiền (tốc độ & hướng của tiền vào)

- Khỏe: dòng tiền đang đi vào
- Duy trì: dòng tiền ra chậm hoặc có xu hướng quay lại
- Bão hòa: dòng tiền vào bắt đầu giảm hoặc bán ra bắt đầu
- Yếu: dòng tiền đang đi ra

Xu hướng cầu (mức độ & sự bền vững của lực mua ở hiện tại - ngắn hạn)

- Khỏe: cầu tăng
- Duy trì: cầu hiện giảm nhưng có xu hướng hồi phục
- Bão hòa: cầu có khả năng đạt đỉnh và bắt đầu giảm
- Yếu: cầu giảm

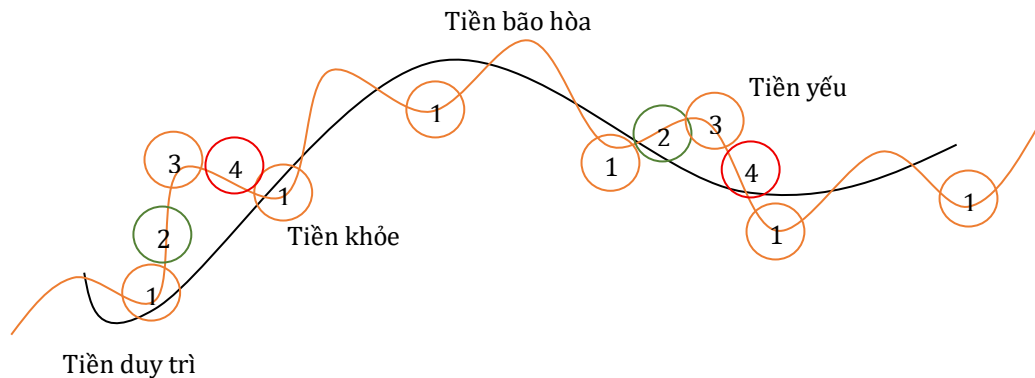
Chú ý: “Duy trì” được ưu tiên so với “Bảo hòa” vì nó hàm ý khả năng đảo chiều về dòng tiền vào. “Bảo hòa” mang dấu hiệu dòng tiền ra sớm. “Khỏe/Yếu” là hai thái cực rõ ràng.

Khi kết hợp là “Xu hướng giá Tăng + Xu hướng dòng tiền Khỏe + Xu hướng Cầu khỏe” thì nó có nghĩa là dòng tiền đang vào cổ phiếu này và cầu đang mạnh, có thể đẩy giá tăng tiếp. Sự kết hợp này là phù hợp nhất khi trading. Giả sử Cầu bảo hòa hoặc Yếu nó có thể dẫn tới điều chỉnh nhưng còn tăng tiếp. Còn nếu xu hướng tiền Bảo hòa và Yếu thì nó có thể dẫn tới giá giảm và khó tăng tiếp.

Ngược lại, khi kết hợp là “Xu hướng giá Giảm + Xu hướng dòng tiền Yếu + Xu hướng Cầu Yếu” thì không nên trading.

Mô phỏng cách dùng

- Trạng thái BB và Chu kỳ cung cầu đều dựa trên nguyên tắc dòng tiền Blackbox. Trạng thái BB là một ước lượng dựa trên dòng tiền thực tế đo tới một ngày gốc. Chu kỳ cung cầu là một ước lượng cũng dựa trên dòng tiền thực tế nhưng theo một chu kỳ nhỏ 20 phiên gần nhất.
- Trạng thái BB là một xu hướng dài hạn của dòng tiền còn chu kỳ cung cầu là một “vòng quay tiền” nhỏ xoay quanh xu hướng dài hạn đó.



- Minh họa ở đồ thị trên thì đường cong màu đen phản ánh Tình trạng BB còn đường cong màu cam xoay quanh đường màu đen là đường chu kỳ kỳ cung cầu. Các số 1,2,3,4 đại diện cho Cầu duy trì, Cầu khỏe, Cầu bảo hòa, Cầu yếu.
- Nguyên tắc chung khi sử dụng nên là: Nếu cầu chuyển từ Duy trì sang Khỏe, chúng ta kỳ vọng giá có thể tăng (hoặc ít nhất chưa giảm ngay). Nếu điều đó xảy ra tại khu vực Tiền duy trì hoặc Tiền khỏe, nó có thể hàm ý rằng chu kỳ tăng giá có thể là dài (hoặc đáng để hành động). Nhưng cũng tương tự như vậy nhưng xảy ra tại khu vực Tiền bảo hòa hoặc Tiền yếu, thì có thể hiểu cơ hội tăng giá là nhanh hoặc ngắn hoặc chỉ đơn giản là chưa giảm ngay.
- Các bạn tư duy logic cho các tình huống khác dựa trên nguyên lý kết hợp giữa Chu kỳ cầu và Chu kỳ tiền tại các vùng khác nhau của chu kỳ tiền.
- Nếu Bullish Signal và Bearish Signal xuất hiện tại các vùng khác nhau của Chu kỳ Tiền thì các bạn bây giờ đã có thêm thông tin để đánh giá mức độ tin cậy của tín hiệu.

Những điều cần biết

- QMV sử dụng nguyên tắc lọc loại trừ. Giả sử bạn chọn 2 tiêu chí thì các cổ phiếu được chọn phải đáp ứng cả hai tiêu chí chứ không phải một trong hai tiêu chí. Nếu bạn không chọn tiêu chí nào, nó sẽ thống kê tất cả các cổ phiếu.
- QMV Monitor được xây dựng nhằm hỗ trợ các bạn trong việc lọc cổ phiếu theo các chiến lược đầu tư hay giao dịch của riêng mình. Bởi vậy, yêu cầu cần thiết là bạn phải có chiến lược giao dịch.

Chiến lược đầu tư

- Đầu tư tại QMV được hiểu là đầu tư giá trị theo nghĩa thị giá thấp hơn định giá và doanh nghiệp tốt. Do vậy, nếu bạn muốn chọn cổ phiếu có thể đầu tư được, bạn cần đi theo các nhóm tiêu chí về **định giá** (theo giá trị/so sánh ngành), **doanh nghiệp tốt**, **luân chuyển**, **đột biến BCTC**. Tuy nhiên, bạn cần hiểu

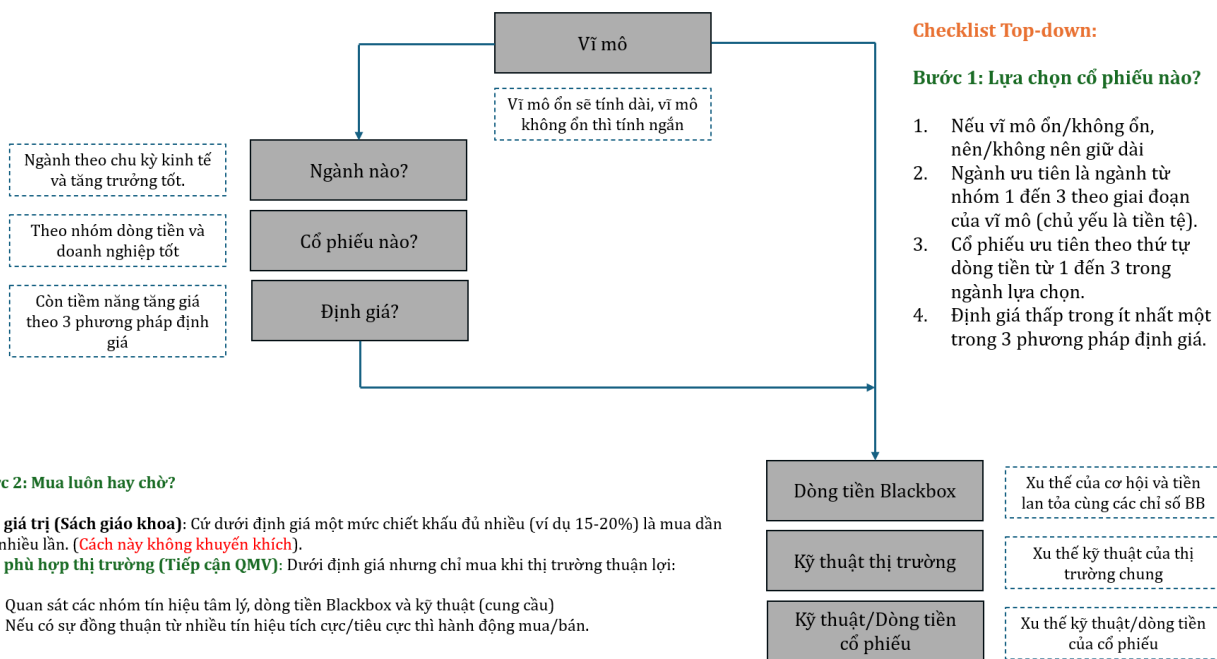
rằng giá cổ phiếu tăng phụ thuộc vào nguồn tiền, tâm lý và giá trị doanh nghiệp. Do vậy, việc lựa chọn cổ phiếu có thị giá thấp hơn định giá và doanh nghiệp tốt không đồng nghĩa với việc giá cổ phiếu sẽ phải ngang bằng với định giá. Nó thường có nghĩa trong dài hạn các doanh nghiệp tốt sẽ dẫn tới cổ phiếu tăng giá một cách bền vững.

- Khi bạn đã lựa chọn cổ phiếu đầu tư, bạn cũng thường muốn có thời điểm mua tốt và mức giá tốt và mua dần, hoặc bạn có thể thực hiện các hoạt động rebalancing (mua/bán cân bằng giá) nhằm tối đa hóa lợi ích nhưng vẫn đảm bảo nắm giữ cổ phiếu. Việc chọn thời điểm và thực hiện rebalancing tương đối giống với hoạt động giao dịch cổ phiếu thông thường. Chỉ khác là bạn sẽ giao dịch nhóm cổ phiếu mà bạn đã hình thành sẵn ý định nắm giữ lâu dài. Mua và để vài năm cũng là một chiến lược, nhưng nó cũng giống như tiết kiệm bằng cổ phiếu.

Chiến lược giao dịch

- Giao dịch trading tại QMV được hiểu là hoạt động mua bán cổ phiếu kiếm lời dựa trên nguồn tiền và tâm lý (là 2 trong 3 cầu thành thị giá). QMV đã thiết kế công cụ đo tâm lý và dòng tiền.
- Một giao dịch Mua/Bán được hình thành khi các tín hiệu liên quan tới nó có ý nghĩa tích cực/tiêu cực. Bạn nên theo dõi các nhóm tiêu chí còn lại.
- QMV tiếp cận thực hiện giao dịch làm nhiều lần, thường là 3 lần.

Checklist gợi ý theo chiến lược Top-Down



Ví dụ về sử dụng Monitor dựa trên câu hỏi

Câu hỏi trong đầu bạn

Tôi muốn chọn cổ phiếu có định giá hấp dẫn và cơ bản tốt?

Câu trả lời trên QMV Monitor

Định giá hấp dẫn
Doanh nghiệp tốt toàn thị trường
KQKD Quý – Nỗ lực
KQKD Quý – So sánh
Tối đa hóa giá trị cổ đông
Khả năng sinh lời

Tôi muốn biết các cổ phiếu này HÔM NAY có điểm mua hay không?

...
Bullish Pattern/Bullish Signal
Uốn lên 20,30
Tiền vào hôm nay/2/3 phiên
Mua lên/Nước ngoài mua
...

Thị trường đang giảm nhưng có thể sắp có hồi, tôi nên lên danh sách thế nào?

Uptrend
New Low
Cầu mạnh tại hỗ trợ
Cấu trúc nền tốt
Chỉ số tốt
Ichimoku tích cực
...

Ví dụ xây dựng danh mục đầu tư

Đầu tư giá trị (Value investing)

Mục tiêu: Chọn danh mục cổ phiếu có định giá tốt và tài chính khỏe mạnh.

- Định giá: Vùng giá đầu tư, Thấp so với ngành
- Doanh nghiệp tốt: Toàn thị trường 3*
- KQKD Nỗ lực: Tối đa hóa giá trị cổ đông 3*
- Thanh khoản tốt

Đầu tư xu thế giá tăng (Growth Momentum):

Mục tiêu: Chọn danh mục cổ phiếu có tài chính khỏe mạnh, hợp lý so với giá thị trường sẵn sàng trả, đang đà tăng giá và có tiền vào.

- Xu hướng giá: Uptrend
- Tình trạng Blackbox: Tiền khỏe
- Định giá: Vùng giá có thể mua
- Doanh nghiệp tốt: Toàn thị trường 3*
- Thanh khoản tốt

Đầu tư ngược xu hướng (Contrarian Distressed):

Mục tiêu: Lựa chọn các cổ phiếu nền tảng tài chính khỏe mạnh, định giá ngày càng hấp dẫn do bị thị trường bán quá đà.

- Xu hướng giá: Downtrend
- Tình trạng Blackbox: Tiền yếu
- Định giá: Vùng giá có thể mua, Vùng giá đầu tư
- Doanh nghiệp tốt: Toàn thị trường 3*
- Thanh khoản tốt

Giao dịch theo đột biến (News driven)

Mục tiêu: Lựa chọn danh mục cổ phiếu có đột biến lợi nhuận quý gần nhất, đang ở trong vùng giá có thể mua.

- Đột biến BCTC: Đột biến lợi nhuận
- Định giá: Vùng giá có thể mua
- Thanh khoản tốt

Cách thực hiện chung: Bước 1 ở trên là lên danh sách. Hàng ngày hoặc định kỳ lựa chọn các tiêu chí cố định trên, từ đó lựa chọn cổ phiếu đưa vào watchlist. Bước 2 là tìm cơ hội hành động. Hàng ngày hoặc định kỳ theo dõi các tiêu chí thể hiện cổ phiếu đó đang mua vào (đơn giản nhất là Bullish Pattern hoặc Bullish Signal) để có danh sách có thể hành động. Chú ý sự khác biệt giữa các kiểu đầu tư như sau để có lựa chọn thời điểm tốt nhất:

- Đầu tư giá trị là sự tích lũy giá trị. Do vậy, nó thường phù hợp khi thị trường ảm đạm. Lựa chọn một danh sách cổ phiếu (có thể mỗi ngày chỉ xuất hiện 1 cổ phiếu phù hợp để đưa vào watchlist), rồi giao dịch dựa trên danh sách đó (rebalancing) chừng nào nó vẫn đảm bảo các tiêu chí cố định của đầu tư giá trị.

- Đầu tư xu thế giá tăng là sự kết hợp giữa cơ bản tốt và xu hướng giá tăng. Cách tiếp cận này coi trọng các yếu tố thị trường. Có thể thực hiện vào ra chừng nào xu thế giá vẫn là xu thế giá tăng nhưng chú ý nguyên tắc 3 vùng giá tăng.
- Đầu tư ngược xu hướng là sự lựa chọn rủi ro cao, thường là các cổ phiếu ổn nhưng bị nén quá đà. Dựa vào các tiêu chí cố định gợi ý để hình thành danh sách theo dõi. Những cổ phiếu này thường chỉ nên mua **sau khi** thị trường đã vào xu hướng tăng. Khi các cổ phiếu trong nhóm này có trạng thái BB-Status chuyển từ Tiền yếu sang Duy trì thì đó là vùng có thể xuất hiện các cơ hội mua.
- Giao dịch theo đột biến là cách tiếp cận dựa trên tâm lý lựa chọn cổ phiếu có sự biến động bất thường. Do các BCTC thường bị chậm, nên các cổ phiếu có yếu tố đột biến thường sẽ phản ứng tốt về giá ở giai đoạn rõ ràng KQKD. Do vậy, lựa chọn các cổ phiếu này là sự lựa chọn đón dòng tiền trở lại sau sự điều chỉnh lần thứ nhất. Nghĩa là, nó đã phải phản ứng với KQKD rồi điều chỉnh thì khả năng nó có đợt tăng giá tiếp sau là cao.

Còn rất nhiều câu hỏi khác mà QMV không thể liệt kê hết. Các câu hỏi bản chất sẽ xuất hiện tại từng thời điểm cụ thể phụ thuộc và tình huống của thị trường và của bạn. Bởi vậy, hiểu đúng ý nghĩa của các tiêu chí sẽ giúp bạn có câu trả lời đúng về việc lựa chọn tiêu chí sàng lọc.

Trước khi hành động, hãy cố gắng chú ý rằng mọi hệ thống thông tin giao dịch được xây dựng để cung cấp thông tin và chính bạn sẽ là người ra quyết định dựa trên kiến thức của mình.

Chúc các bạn may mắn.

QMV SCREENER (DÀNH CHO TRADER)

QMV SCREENER

Cổ phiếu: Từ ngày: 05/05/2026 Đến ngày: 05/05/2026 BCR: Sắp: [Lọc cổ phiếu](#) [Xóa điều kiện lọc](#)

XÂY DỰNG DANH MỤC:
 Kiểu danh mục: Giá trị Tăng trưởng Giao dịch
 Chu kỳ chính sách: Nhà lỏng Chuyển dịch

BẮC ĐIỂM GIAO DỊCH HIỆN NAY:
 Tín hiệu giao dịch: Uốn lên 20 Uốn xuống 20 Uốn xuống 70 Uốn xuống 80 Bullish Pattern Bullish Signal Bearish Pattern Bearish Signal Không lượng đặt biên
 Dòng tiền vào/ra: Tiền vào hôm nay Vào hai phiên Vào ba phiên Vào bốn phiên Vào năm phiên Tiền ra hôm nay Ra hai phiên Ra ba phiên Ra bốn phiên Ra năm phiên Mua lên Bán xuống Nước ngoài mua Nước ngoài bán
 Xu hướng giá: Uptrend Downtrend Sideways New High New Low
 Tương quan camp giá: Cầu mạnh Cầu yếu Kéo giá Đạp giá Uốn hỗ trợ Cầu mạnh tại hỗ trợ Cung mạnh tại kháng cự
 Hệ thống giao dịch: Cầu trúc nên tốt Cầu trúc nên xấu Chỉ số tốt Chỉ số xấu Ichimoku tốt Ichimoku xấu Phân kỳ dương Phân kỳ âm Phân kỳ âm ẩn
 Quy báo công cụ và dòng tiền:
 Xu hướng giá: Cầu khỏe Cầu yếu Cầu duy trì Cầu duy trì
 Dự báo giá: Điều hòa Xu hướng vào Điều hòa ra Đang ra Xu hướng ra
 Tình trạng Blackbox: Tiền khỏe Tiền yếu Tiền duy trì Dứt 30 Tiền 70
 Dự báo Blackbox: Điều hòa vào Điều hòa ra Đang ra Xu hướng ra
 Mức độ phù hợp giao dịch: Chọn Tốt hơn Kháng cự

STT	Cổ phiếu	Ngày	Đóng cửa	% Thay đổi	Khối lượng	PE	PB	RCEA vs 1.1	Đóng tiền	Số sách	Tâm lý	MĐ Mua Bán Tổng	Đóng tiền chủ động	Tiền vào hôm nay	Tiền vào hai phiên	Tiền vào ba phiên	Tiền vào bốn phiên	Tiền vào năm phiên	Uốn lên 20-20	Uốn xuống 70-80	Đào chiều tăng 1+	Đào chiều giảm 1+	Bullish pattern	Bullish Signal	Bearish Pattern	Bearish Signal	HL đặt biên	QMV Rating	Thêm
1	ACV	05/05/2026	44.80	1.82%	1,677,600	13.31	2.35	-0.32%	-0.02%	-27.77%	+13.84%	-	-	X	-	-	-	-	-	-	X	-	4	-	-	-	X	★★★★	+
2	ASH	05/05/2026	6.27	4.15%	1,865,400	59.37	0.47	-0.12%	-0.05%	+34.68%	-3.31%	-	-	X	X	X	X	-	-	-	-	-	3	-	-	-	X	★★★☆☆	+

QMV Screener là hệ thống sàng lọc dựa trên các tín hiệu giao dịch và dòng tiền, phục vụ chủ yếu cho những người giao dịch thường xuyên có thông tin về các cơ hội xuất hiện.

QMV Screener là bản cơ bản của QMV Monitor, phục vụ chủ yếu nhu cầu của những người giao dịch (trader). Hệ thống tập trung vào các nhóm tiêu chí sau:

- Dòng tiền cổ phiếu
- Các hệ thống giao dịch
- Vận động cung cầu

Các tiêu chí về chất lượng doanh nghiệp và định giá cổ phiếu được hiển thị trong kết quả.

NGUYÊN LÝ VÀ NGUYÊN TẮC CHUNG

QMV Blackbox là gì?

Đây là một công cụ do QMV phát triển dựa trên lý thuyết riêng của mình. Blackbox giả định thị trường cho một cổ phiếu là một trò chơi cái hộp khép kín mà theo đó những người bán sẽ đưa cổ phiếu vào hộp còn những người mua sẽ bỏ tiền vào hộp. Số cổ phiếu và số tiền sẽ thay đổi theo thời gian dựa trên quan hệ cung cầu giữa bên mua và bên bán. Giá định quan trọng của QMV là những người giao dịch sẽ cần phải duy trì một lượng tiền và cổ phiếu tối thiểu để trò chơi tiếp diễn, cũng như họ sẽ có nguồn lực hạn chế trong ngắn hạn nên lượng tiền và cổ phiếu cũng sẽ gặp giới hạn. QMV gọi hai vùng này là “duy trì” (vùng thấp) và “bão hòa” (vùng cao). QMV cũng ưu tiên cầu (tiền) hơn cung (cổ phiếu) trong các giả định thuật toán với lập luận rằng giá cả thay đổi nếu do cầu sẽ tạo ra cấu trúc bền vững hơn so với cung.

Chú ý: trong phân tích cung – cầu của QMV, khi giá đang xu hướng tăng mà lượng tăng thì là do bên bán bán ra nhưng bên mua vẫn mạnh hơn. Ngược lại, khi xu hướng giá giảm và lượng giảm là do bên bán mạnh hơn, KLGD nhìn thấy là do bên mua mua nhưng bên bán mạnh hơn.

Một số ký hiệu

Hệ thống thông tin giao dịch Hộp đen Blackbox giúp bạn hiểu được hành vi của những người tham gia thị trường theo các chu kỳ khác nhau, dựa trên mô phỏng cách giao dịch của họ. Các bạn cần hiểu một số ký hiệu như sau:

- MB: Cơ hội; BB: Dòng tiền.
- DM0x: Tiền vào theo chu kỳ 0x ngày; DS0x: Cổ phiếu bán ra theo chu kỳ 0x ngày; EM0x: Tương quan giữa tiền vào và cổ phiếu bán ra theo chu kỳ 0x ngày. Việc dùng “Tốc độ” hoặc “SP” có ý nghĩa tương đương EM.
- A: Số liệu được tính từ kỳ gốc; Z: Số liệu được tính trong kỳ theo chuẩn hóa, thường là 50 ngày gần nhất.
- Chuẩn hóa: Số liệu được điều chỉnh để thể hiện trong khoảng 0-100.

Nguyên lý chung

- Hộp đen bao gồm có cổ phiếu và tiền. Tiền vào giá tăng, cổ phiếu vào giá giảm. Nếu cả hai cùng chiều thì tương quan sẽ xác định sức mạnh của mỗi bên.
- Hộp đen cần có một lượng tiền và lượng cổ phiếu duy trì. Nếu quá nhiều sẽ bị rút ra và nếu quá ít sẽ được bơm vào. Cơ hội mua nằm ở những lúc “bơm”. Cơ hội bán nằm ở những lúc “hút”.
- Nói cách khác, khi tiền vào nhiều một thời gian, nó trở nên “bão hòa” và thường sẽ dẫn tới vị rút ra. Ngược lại, khi tiền bị rút ra nhiều, nó cũng sẽ dẫn tới vùng “duy trì” và thường sẽ dẫn tới hành vi bơm trở lại.
- Các chỉ số được tạo ra bằng cách mô phỏng hành vi của một người giao dịch đặc trưng (typical) trên thị trường để trả lời câu hỏi họ sẽ làm gì (mua/bán) trong một chu kỳ T+ (03), tuần (05), hai tuần (10), một tháng (20); một quý (50) và một năm (200).
- Các chỉ số được chuẩn hóa thành dạng dao động trong phạm vi 0 đến 100. Vì lý do chuẩn hóa, nên việc nhìn xu hướng là quan trọng.

Cách dùng

Đối với việc đánh giá thị trường chung và ngành, hệ thống Hộp đen bao gồm 03 nhóm chỉ số quan trọng là: Sự hấp dẫn của cơ hội (thể hiện qua MB), Dòng tiền vào lan tỏa (thể hiện qua BB), và tổng tiền vào (thể hiện qua TM). Bên cạnh đó, một nhóm chỉ số bao gồm có tiền vào theo chu kỳ (DM0x) và cổ phiếu bán ra theo chu kỳ (DS0x) được tạo ra nhằm cung cấp thêm thông tin nếu coi toàn bộ thị trường hoặc ngành là một cổ phiếu thì người giao dịch điển hình sẽ giao dịch thế nào. Ở cấp độ cổ phiếu thì thông tin bổ sung này lại là thông tin quan trọng.

Tương ứng với 03 nhóm chỉ số là 03 câu hỏi quan trọng được trả lời:

1. Cơ hội có hấp dẫn không? (Đường MB)
2. Nếu (1) là có, thì dòng tiền có vào lan tỏa không? (Đường BB)
3. Nếu (2) là có, thì tiền vào có nhiều không? (Đường TM)

Và hai câu hỏi bổ sung:

4. Tiền vào theo chu kỳ thế nào? (Các đường DM0x)
5. Cổ phiếu bán ra theo chu kỳ thế nào? (Các đường DS0x)

Một cơ hội là hấp dẫn có thể không dẫn tới tiền vào lan tỏa ngay, nhưng nếu nó có tiền vào lan tỏa, thì khả năng có sự tăng giá. Nếu tổng tiền mà nhiều, thì tiềm năng tăng giá là cao.

Nếu một cơ hội không hấp dẫn nhưng có dòng tiền vào, thì tiềm năng tăng giá là không rõ ràng hoặc không bền.

Kiểu giao dịch

- Giao dịch T+ tương ứng với các chỉ số 03 và 05.
- Giao dịch T++ tương ứng với các chỉ số 05 và 10
- Giao dịch sóng (SW) tương ứng với các chỉ số từ 20 trở lên

Chú ý rằng việc phân chia này khác nghĩa với quan điểm tổng thể dựa trên vĩ mô về giao dịch ngắn hạn (trading) và đầu tư nắm giữ giá trị (investing). Hộp đen Blackbox chỉ giúp chúng ta đánh giá được tiền vào ra thế nào tại thời điểm quan sát, không thay thế được quan điểm vĩ mô.

Nhóm chỉ số “cơ hội hấp dẫn” (MB)

Vùng hấp dẫn và cảnh báo:

Hấp dẫn	Quan sát	Bình thường	Cảnh báo	Khó khăn
20	30		70	80

- Vùng “hấp dẫn” là vùng chỉ số nằm dưới 20; vùng “khó khăn” là vùng trên 80. Chú ý là vùng “hấp dẫn” có thể gắn với vùng tiền “duy trì” và vùng “khó khăn” gắn với vùng tiền “bão hòa”.
- Chúng ta có thể mở rộng khái niệm thành vùng “quan sát” 30 và “cảnh báo” 70 với hàm ý nó chưa phải là cơ hội hay cảnh báo rõ ràng nhưng đòi hỏi sự chú ý.
- Chú ý rằng “hấp dẫn” hay “khó khăn” chỉ có ý nghĩa đáng chú ý vì điều quan trọng là sự đảo chiều của chỉ số khi nằm ở các vùng đó.

Cơ hội hấp dẫn/nguy cơ khó khăn

- “Cơ hội hấp dẫn” là khi chỉ số uốn lên từ vùng “hấp dẫn”; “cơ hội quan sát” là khi chỉ số uốn lên từ vùng “quan sát”.
- Ngược lại, “nguy cơ khó khăn” là khi chỉ số uốn xuống từ vùng “khó khăn”; “nguy cơ cảnh báo” là khi chỉ số uốn xuống từ vùng “cảnh báo”.
- “Cơ hội T+” là khi cả hai chỉ số 03 và không 05 đều uốn lên; “Cơ hội T++” là khi có “Cơ hội T+” và 10 uốn lên; “Cơ hội theo sóng” là khi có “Cơ hội T++” và nhiều chỉ số dài uốn lên. Nguyên tắc đánh giá ở đây là càng nhiều chỉ số hội tụ ở vùng thấp và **uốn lên** thì mức độ tin cậy của sự hồi phục càng cao.
- Ngược lại là với “nguy cơ khó khăn” T+, T++, dài.
- Như vậy, khi nói ví dụ “Cơ hội T+ hấp dẫn” thì nó sẽ có nghĩa là cả hai chỉ số MBZ 03 và 05 đều uốn lên từ vùng dưới 20. Ngược lại, khi nói ví dụ “nguy cơ T+ khó khăn” là nó hàm ý rằng cả hai chỉ số MBZ03 và 05 đều uốn xuống từ vùng trên 80.
- Nếu chỉ một trong hai chỉ số 03 và 05 uốn trong khu vực hấp dẫn hoặc khó khăn, nó chưa đủ điều kiện hình thành “cơ hội hấp dẫn” hay “nguy cơ khó khăn”, nhưng đáng để quan sát, đặc biệt là ở chiều bán.

- Nếu chỉ số uốn ngoài vùng “hấp dẫn”/“quan sát” hay “khó khăn/cảnh báo”, nó chỉ có nghĩa là xu hướng trước đó chững lại, có thể tạo sideways, không nên hiểu đó là cơ hội hay nguy cơ.

Dòng tiền vào/ra và sự lan tỏa

- Việc phân vùng 20-80 hay 30-70 cũng tương tự như với cơ hội, nhưng ý nghĩa mang tính mạnh yếu của cơ hội tăng giá.
- Việc tiền vào/ra tự thân nó chưa có ý nghĩa vì nó còn phụ thuộc vào tình trạng của cơ hội. Khi không có sự đồng thuận của tiền và cơ hội, thì đó là tình trạng lưỡng lự cần chú ý theo dõi. Ví dụ, tiền đảo chiều ở vùng hấp dẫn nhưng cơ hội chưa đảo chiều ở vùng hấp dẫn thì nó chưa hình thành cơ hội hấp dẫn nhưng nên bắt đầu quan sát.
- Nếu các chỉ số đều chỉ cùng một hướng thì gọi là “tiền vào lan tỏa” nếu hướng lên và “tiền ra lan rộng” nếu hướng xuống.

Kết hợp giữa cơ hội và dòng tiền

- Do cơ hội là điều kiện cần, dòng tiền là điều kiện đủ, nên cơ hội phải được nhìn thấy trước dòng tiền.
- Nếu “cơ hội hấp dẫn” kết hợp với “dòng tiền hấp dẫn” thì khả năng tăng giá là cao; nếu “cơ hội hấp dẫn” và dòng tiền đảo chiều ở vùng quan sát thì tiềm năng tăng giá là có nhưng không cao; nếu “cơ hội quan sát” và “dòng tiền quan sát” thì tiềm năng tăng giá là có nhưng không cao. Nói cách khác, **sự kết hợp “cơ hội hấp dẫn” và “dòng tiền hấp dẫn” là sự kết hợp “chặt chẽ” nhất nhưng có tiềm năng tăng giá cao nhất.**
- Khi kết luận mang tính chắc chắn “Có cơ hội giao dịch T+”, nó phải có nghĩa là “MBZ 03,05 và BBZM03,05 tăng từ vùng dưới 20”. Các tình huống ở vùng quan sát thì chỉ có thể kết luận là “Có thể xuất hiện cơ hội giao dịch T+”. Việc sử dụng BBZ-S và BBZ-EM mang ý nghĩa bổ trợ, để xác định xem tiền vào mạnh hay yếu.

Vai trò của Tổng tiền – TM

- Tổng tiền TM tự thân nó không có ý nghĩa giao dịch mà chỉ có ý nghĩa thông tin về việc tình trạng tiền có vào hay không (Blackbox status). Tuy nhiên, khi kết hợp với cơ hội (MB)/dòng tiền(BB), thì nó có ý nghĩa xác định mức độ mạnh yếu của kết luận được đưa ra bởi sự kết hợp giữa cơ hội và dòng tiền. Nó cũng có thể giúp chúng ta đánh giá được tình trạng tiền đang vào, bão hòa, hay suy yếu và duy trì, dựa trên quan sát diễn biến của nó trong một khung thời gian dài.
- Lấy ví dụ, nếu “có cơ hội giao dịch T+”, nhưng tổng tiền vào là rất nhỏ hoặc ra, thì có thể coi rằng cơ hội đó yếu hoặc không đồng đều giữa các ngành/cổ phiếu.

Vai trò của tiền vào và cổ phiếu bán ra theo chu kỳ

- Theo dõi tiền vào theo chu kỳ sẽ giúp hiểu được hành vi của một người giao dịch điển hình đối với một cổ phiếu điển hình (toàn thị trường/ngành coi như một cổ phiếu) như thế nào. Sự khác biệt giữa chỉ số này và BB là ở chỗ BB cho thấy sự lan tỏa (nhiều cổ phiếu có tiền vào không?) còn DM cho biết nguồn tiền chung theo chu kỳ thay đổi thế nào.
- Lấy ví dụ, nếu BB đang tăng chứng tỏ là tiền đang lan rộng ra nhiều cổ phiếu (toàn thị trường hoặc ngành quan sát), nhưng nếu biết thêm rằng DM cũng đang tăng lên thì chứng tỏ rằng tiền vừa lan tỏa, vừa mạnh lên ở chu kỳ theo dõi.

Với ngành

- Nguyên tắc đọc cơ hội và dòng tiền hoàn toàn tương tự như bên trên.
- Danh sách ngành có tiền vào tự thân nó không có ý nghĩa giao dịch, chỉ có ý nghĩa thông tin rằng hôm đó hoặc trước đó tiền vào đâu. Sử dụng thông tin này và kiểm tra lại cơ hội/dòng tiền thì mới xác định được ngành nào có cơ hội.

Với cổ phiếu

Bộ chỉ số DM0x thể hiện dòng tiền của cổ phiếu còn DS0x thể hiện lượng cổ phiếu bán ra cho từng cổ phiếu. Cả hai chỉ số này đều thể hiện ở dạng nguyên bản và chuẩn hóa.

Danh sách cổ phiếu có tiền vào tự thân nó không có ý nghĩa giao dịch, chỉ có ý nghĩa thông tin. Khi sử dụng, phải kiểm tra thông tin DM0x, DS0x và ngành/thị trường.

Nguyên tắc topdown

Bước 1: Căn cứ vào vĩ mô để xác định investing hay trading. Điều này Hợp đen không làm được.

Bước 2: Phân tích Hợp đen thị trường.

Bước 3: Phân tích Hợp đen ngành.

Bước 4: Phân tích Hợp đen cổ phiếu.

Bước 5: Kiểm tra thông tin cơ bản và kỹ thuật trước khi ra quyết định.

Như vậy, có thể thấy rằng mặc dù Hợp đen giúp chúng ta hiểu biết về dòng tiền, cách tiếp cận chuẩn mực không được bỏ qua các công cụ truyền thống. Chúng ta nên coi Hợp đen là một công cụ trợ giúp riêng có của QMV trong khi QMV vẫn sử dụng kết hợp đồng thời các phương pháp truyền thống.

Các chú ý quan trọng

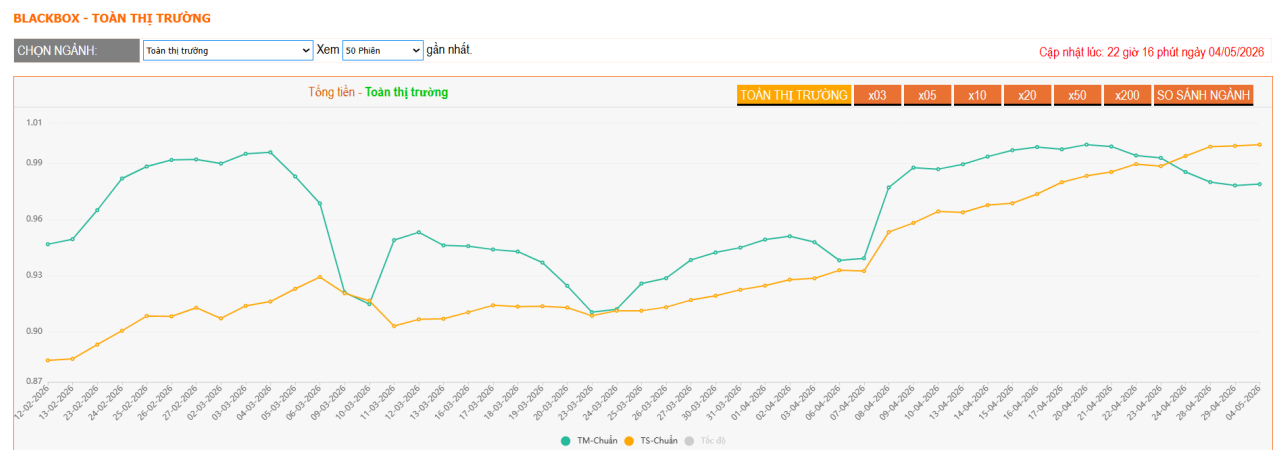
- Việc chọn ngành hấp dẫn phải đặt trong bối cảnh thị trường hấp dẫn hoặc quan sát, việc chọn cổ phiếu hấp dẫn phải đặt trong bối cảnh một trong hai thị trường và ngành hấp dẫn hoặc quan sát, nhưng nếu đạt cả hai là tốt nhất.
- Nếu ở Bước 1 xác định là “trading”, các bước tiếp sau chúng ta phải “chặt chẽ” hơn trong việc đánh giá hợp đen. Ví dụ, phải dưới vùng 20. Còn nếu xác định investing ổn, chúng ta có thể lỏng hơn trong việc đánh giá vì giả sử sai chúng ta vẫn có backup là investing đường dài. Cần chú ý một lần nữa là khái niệm investing ở đây không phải là các chỉ số có khung thời gian dài.
- Khi các chỉ số MB/BB chụm lại tại vùng thấp “hấp dẫn”, nó biểu hiện của một cơ hội dài chuẩn bị xuất hiện; khi chỉ số chụm lại ở vùng cao cao “khó khăn”, nó biểu hiện của một nguy cơ giảm giá có thể xảy ra.

TOÀN THỊ TRƯỜNG

Hình 4.1:

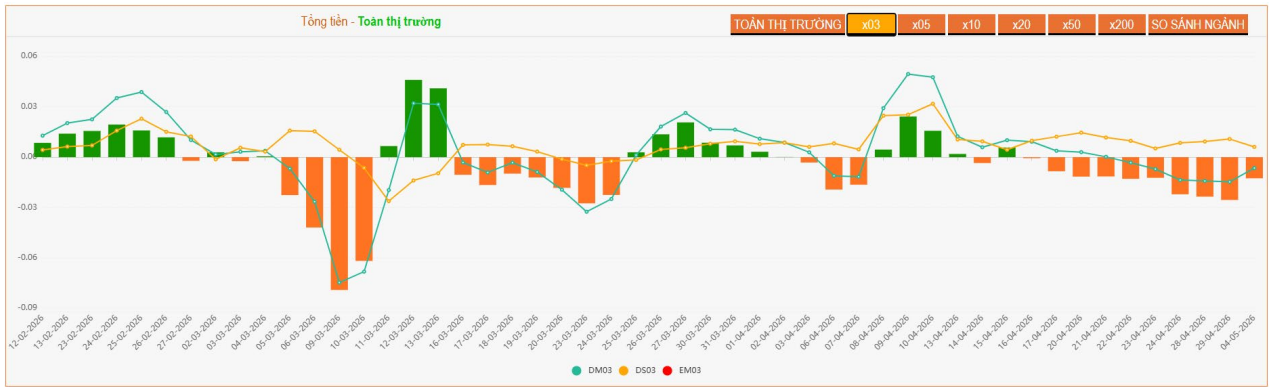
TM-Chuẩn là tổng tiền vào thị trường hàng ngày, được chuẩn hóa từ 0-100 với ngày gốc là ngày QMV được thành lập 20/03/2021 (QMV điều chỉnh định kỳ thời gian gốc để tránh dồn tích dữ liệu – hiện tại ngày gốc là 20/03/2024). TS-Chuẩn là tổng số cổ phiếu được bán ra; Tốc độ là tương quan giữa tiền vào và cổ phiếu bán ra.

Chú ý: Khi bạn lựa chọn Ngành, ý nghĩa thông tin giải thích trong phần tiếp theo giống nhau nhưng nó sẽ có ý nghĩa cho ngành.



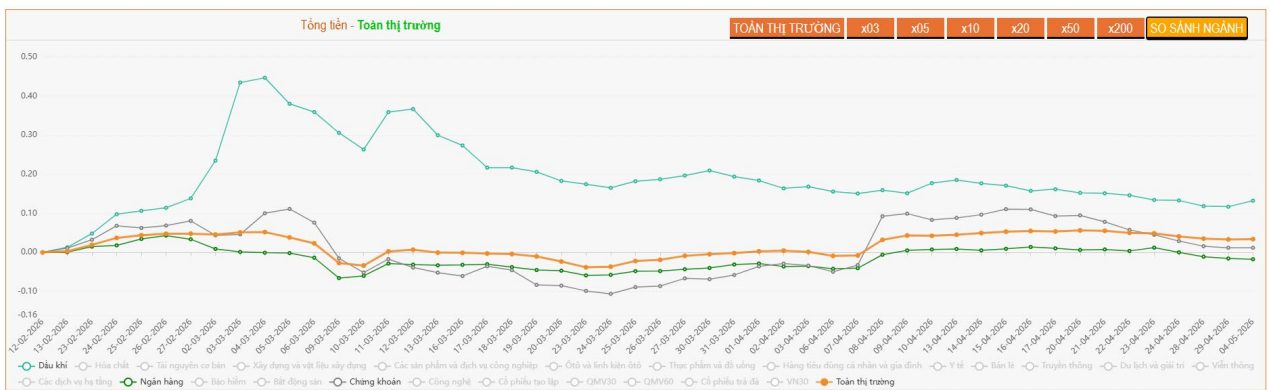
Hình 4.2:

Các đồ thị 0x cho biết tương quan tiền và cổ phiếu theo các chu kỳ x ngày.



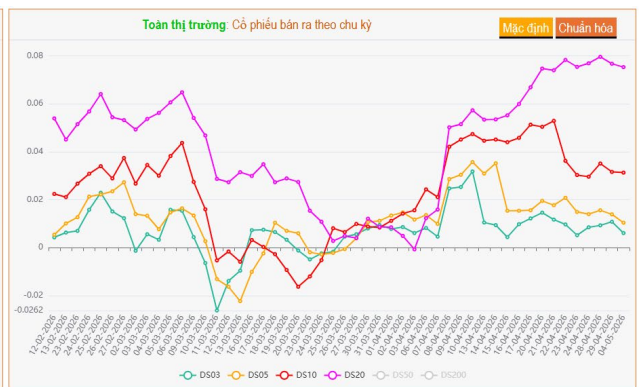
Hình 4.3:

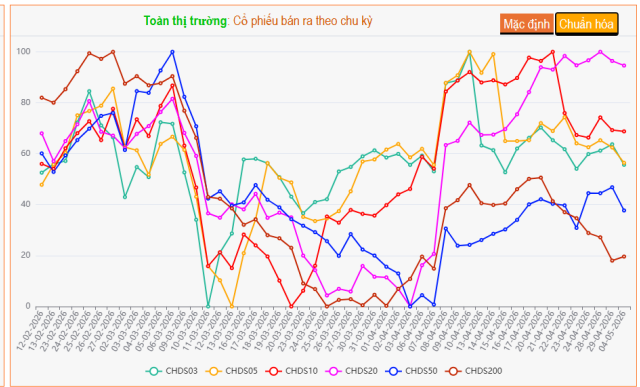
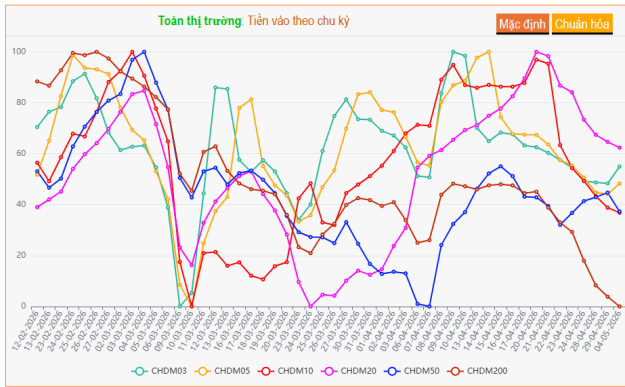
Người dùng có thể lựa chọn so sánh ngành để so sánh dòng tiền trong khoảng thời gian quan sát. Để dễ so sánh, tiền tại ngày gốc so sánh sẽ quy đổi về 0.



Hình 4.4

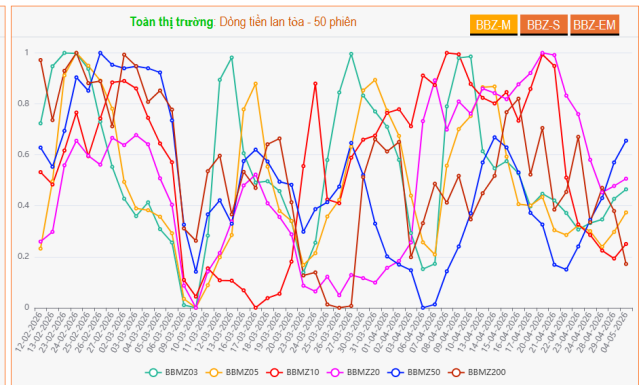
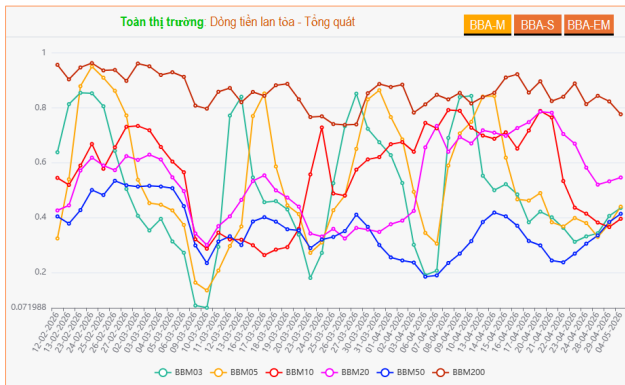
DM0x là tiền vào theo chu kỳ trên toàn thị trường; DS0x là cổ phiếu bán ra theo chu kỳ. Hình bên trên là chưa chuẩn hóa và bên dưới là chuẩn hóa trong vòng 50 phiên gần nhất. Hai đồ thị có hình dáng tương tự nhau, nhưng đồ thị chưa chuẩn hóa giúp hiểu rằng nếu nó vượt lên trên mức 0 tức là có tiền mới vào/cổ phiếu bán mới vào, còn đồ thị chuẩn hóa giúp nhìn được tương quan trong 50 phiên gần nhất.





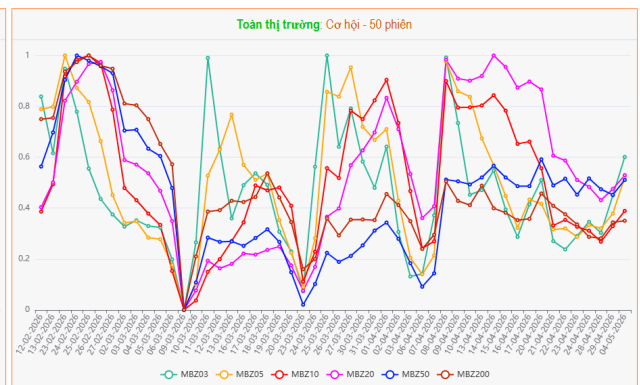
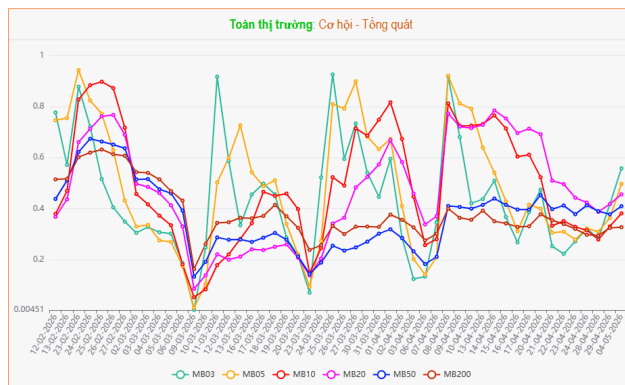
Hình 4.5

Dòng tiền lan tỏa thể hiện tiền có vào/cổ phiếu bán ra trên diện rộng hay không. BBA (bên trái) thể hiện số liệu tính từ kỳ gốc, BBZ (bên phải) thể hiện số liệu trong 50 phiên gần nhất. Các ký hiệu M = Dòng tiền, S = Cổ phiếu, EM = Chênh lệch Tiền và Cổ phiếu.



Hình 4.6

Cơ hội đang ở vùng nào. MB (bên trái) thể hiện số liệu tính từ kỳ gốc, MBZ (bên phải) thể hiện số liệu trong 50 phiên gần nhất.



Hình 4.7

Thống kê các cổ phiếu có tiền vào/ra hôm nay theo thứ hạng cao nhất và tối đa 50 cổ phiếu được liệt kê. Người dùng có thể lựa chọn theo Thanh khoản để hạn chế thống kê không cần.

Chọn thanh khoản: Tất cả Thanh khoản tốt Thanh khoản nhỏ

TOP CỔ PHIẾU TIẾN VÀO HÔM NAY																				
STT	Cổ phiếu	Ngày	Giá	% Giá	KI/GD	Ngành	Dòng tiền	NN Mua Bán ròng	Dòng tiền chu dòng	Tiền vào	Cổ phiếu	Tốc độ	Tiền ra hai phần	Tiền ra ba phần	Đạo chiều	Đạo chiều tăng 1+	Uốn lên 20	Uốn lên 30	Bullish Pattern	Theo dõi
1	KDC	04/05/2026	45.95	+4.91%	533,200	1	2	X	-	+18.85%	-21.09%	-39.91%	X	-	-	-	-	-	-	+
2	DSH	04/05/2026	17.20	+8.86%	798,400	1	3	-	X	+12.04%	+7.21%	+4.84%	-	-	X	X	-	-	3	+
3	DXP	04/05/2026	15.50	+8.39%	1,709,000	2	2	X	X	+8.57%	+4.93%	+3.64%	X	X	-	-	-	-	1	+
4	GVR	04/05/2026	36.04	+6.97%	8,648,600	1	1	X	X	+7.73%	+3.77%	+3.96%	X	X	-	-	-	-	1	+
5	DXS	04/05/2026	7.87	+6.93%	7,427,300	1	2	X	-	+5.51%	+6.93%	-1.42%	X	X	-	-	-	-	1	+
6	PSJ	04/05/2026	8.40	+2.44%	1,048,700	1	3	-	X	+4.61%	+3.08%	+1.52%	X	-	-	-	-	-	-	+
7	FDW	04/05/2026	13.30	+5.14%	19,912,100	2	2	X	X	+4.1%	+2.46%	+1.64%	-	-	X	X	-	-	1	+
8	PHR	04/05/2026	64.00	+4.23%	620,800	1	2	X	X	+3.9%	+2.79%	+1.11%	X	X	-	-	-	-	1	+
9	KSR	04/05/2026	16.30	+1.24%	1,392,300	2	1	X	-	+3.57%	+1.04%	+2.53%	X	-	-	-	-	-	1	+
10	DCL	04/05/2026	37.70	+1.07%	1,557,800	3	1	-	X	+3.25%	+1.76%	+1.49%	X	-	-	-	-	-	-	+

TOP CỔ PHIẾU TIẾN RA HÔM NAY																				
STT	Cổ phiếu	Ngày	Giá	% Giá	KI/GD	Ngành	Dòng tiền	NN Mua Bán ròng	Dòng tiền chu dòng	Tiền vào	Cổ phiếu	Tốc độ	Tiền ra hai phần	Tiền ra ba phần	Đạo chiều	Đạo chiều giảm 1+	Uốn xuống 20	Uốn xuống 30	Bearish Pattern	Theo dõi
1	SHI	04/05/2026	14.15	0%	977,500	2	2	X	X	-10.38%	-10.75%	+0.37%	X	X	-	-	-	-	-	+
2	PCI	04/05/2026	19.80	+1.28%	11,502,300	1	1	-	-	-5.82%	+4.13%	-9.95%	X	X	-	-	-	-	-	+
3	BIG	04/05/2026	7.10	-6.58%	1,160,200	1	3	-	-	-4.74%	-3.8%	-0.94%	X	X	-	-	-	-	-	+
4	VCS	04/05/2026	26.30	-0.75%	1,275,400	1	2	X	X	-3.76%	+3.39%	-7.15%	-	-	X	X	-	-	-	+
5	VHM	04/05/2026	142.00	-2.74%	5,533,800	1	1	-	-	-3.72%	+1.35%	-5.07%	X	-	-	-	-	-	-	+
6	HEG	04/05/2026	27.80	-0.54%	32,374,300	2	1	-	-	-2.49%	-1.16%	-1.34%	X	X	-	-	-	-	-	+
7	VNE	04/05/2026	3.92	-6.88%	848,700	1	3	-	X	-2.42%	-1.73%	-4.15%	-	-	X	X	X	-	1	+
8	CRG	04/05/2026	8.98	-0.22%	1,450,400	1	2	X	-	-2.3%	+1.05%	-3.36%	X	X	-	-	-	-	-	+
9	KOS	04/05/2026	37.20	-2.36%	596,900	1	2	-	-	-1.96%	-4.7%	+2.74%	X	X	-	-	-	-	1	+
10	VIC	04/05/2026	212.00	-0.93%	3,884,000	1	1	-	-	-1.85%	+1.5%	-3.35%	X	-	-	-	-	-	-	+

Hệ thống phân tích cổ phiếu giúp người dùng có được các thông tin quan trọng về cổ phiếu theo dõi. Các thông tin này bao gồm:

- Thông tin tài chính tóm tắt và chi tiết
- Đánh giá chất lượng doanh nghiệp
- Định giá cổ phiếu
- Diễn biến dòng tiền vào ra cổ phiếu
- Các tín hiệu từ hệ thống QMV Monitor và QMV Screener trong tuần giao dịch gần nhất
- Giao dịch của nước ngoài và dòng tiền mua bán của Cá, Sói, Thỏ.
- Và các thông tin tài chính tra cứu khác

Tổng quan doanh nghiệp

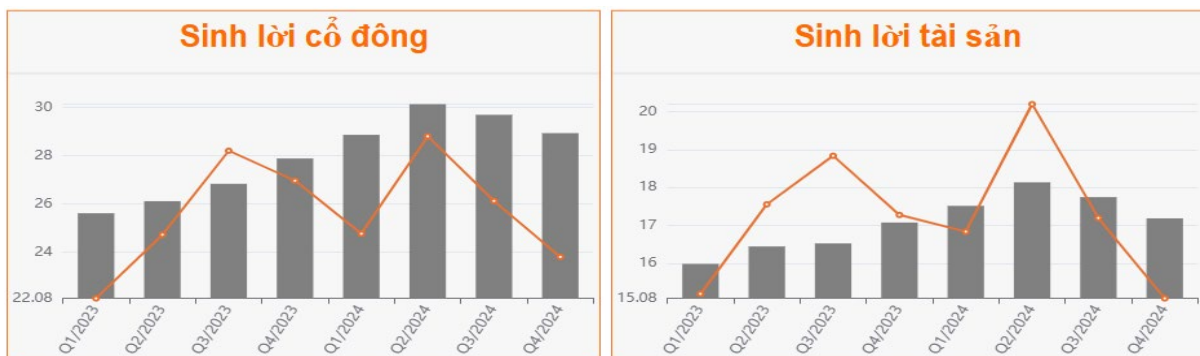
Hình 5.1



Hình trên: Đồ thị bên trái phản ánh diễn biến Lợi nhuận (cột) và Thu nhập mỗi cổ phiếu (đòng). Do đơn vị khác nhau, nên nhìn diễn biến.

Đồ thị bên phải phản ánh diễn biến đòn bẩy theo quý (đòng) và theo 4 quý (cột). Đã quy đổi về cùng đơn vị tính, do vậy phản ánh xu thế đòn bẩy giữa hiện tại và dài hạn. Xu hướng đòn bẩy cao hơn khi dòng cao hơn cột và ngược lại. Đòn bẩy cao thường có lợi trong môi trường lãi suất thấp và thường không tốt trong môi trường lãi suất cao.

Hình 5.2



Hình trên: Đồ thị bên trái phản ánh khả năng sinh lời dành cho cổ đông. ROE-4 quý (Cột) là Tỷ suất lợi nhuận trên Vốn chủ sở hữu của 4 quý gần nhất. ROEA (đòng) là tỷ suất lợi nhuận của Quý gần nhất nhưng được x4 để quy đổi theo năm để so sánh được xu hướng cải thiện hay xấu hơn của khả năng sinh lời. Nếu dòng cao hơn cột, nó cho thấy sự cải thiện của quý hiện tại so với xu hướng 4 quý gần nhất.

Đồ thị bên phải thể hiện mức sinh lời trên tài sản. ROA-4 quý (Cột) thể hiện tỷ suất lợi nhuận trên tài sản trong 4 quý gần nhất. ROAA(đòng) thể hiện tỷ suất lợi nhuận trên tài sản trong Quý gần nhất và được x4 để dễ so

sánh. Nếu dòng cao hơn cột, nó phản ánh sự cải thiện của quý hiện tại so với 4 quý trước đó. Nếu dòng thấp hơn cột, nó phản ánh một sự xấu đi.

Tỷ suất sinh lời tài sản ROAA/ROA-4 Quý cũng được dùng để đánh giá xem liệu đòn bẩy là tích cực hay tiêu cực với kết quả kinh doanh của doanh nghiệp. Cụ thể, nếu tỷ suất sinh lời ROAA và ROA- 4 Quý cao hơn lãi suất cho vay của ngân hàng, thì việc đòn bẩy cao hơn là có lợi cho doanh nghiệp và ngược lại.

Bên cạnh đó, so sánh giữa sinh lời tài sản và sinh lời cổ đông cũng có ý nghĩa. Ví dụ, nếu sinh lời tài sản tăng chậm (hoặc âm) so với tỷ suất sinh lời cổ đông thì điều đó có nghĩa là doanh nghiệp đang dùng tiền của cổ đông không hiệu quả. Nó có nghĩa là tài sản đã tăng quá nhanh so với khả năng lợi nhuận mà các tài sản đó có thể tạo ra.

Hình 5.3

ĐỘT BIẾN KQKD QUÝ	Nỗ lực cải thiện		So sánh ngành	
	Ngắn hạn	Dài hạn	Ngắn hạn	Dài hạn
Tối đa hóa giá trị cổ đông	★★★★☆	★★★★☆	★★★★☆	★★★★☆
Khả năng sinh lời cho cổ đông	★★★★☆	★★★★☆	★★★★☆	★★★★☆
Mức độ đột biến	★★★★☆	★★★★☆	★★★★☆	★★★★☆
Hiệu quả đòn bẩy	★★★★☆	★★★★☆	★★★★☆	★★★★☆
Giá trị tiềm ẩn	★★★★★	★★★★★	★★★★★	★★★★☆
Điểm kinh doanh	★★★★☆	★★★★☆	★★★★☆	★★★★☆
DOANH NGHIỆP TỐT	Trong ngành	★★★★★	Thị trường	★★★★★

Tối đa hóa giá trị cổ đông: Cân nhắc giữa rủi ro và lợi nhuận, giữa sử dụng đòn bẩy và kết quả sinh lời thông thường, bên cạnh các tiêu chí về quản lý doanh nghiệp (chi phí). 5 sao thể hiện doanh nghiệp đã làm điều này tốt nhất có thể.

Khả năng sinh lời cho cổ đông: Phản ánh khả năng sinh lời tài sản và sinh lời vốn chủ sở hữu. 5 sao là sinh lời tốt.

Mức độ đột biến: Mức độ khác biệt của KQKD hiện tại so với bình thường trong quá khứ. Một cổ phiếu có thể có KQKD sụt giảm nhưng vẫn rất cao so với trước đây và ngược lại có những cổ phiếu KQKD rất cao hiện tại nhưng so với quá khứ thì vẫn không đáng kể. 5 sao là hoạt động tăng trưởng khác biệt lớn với bình thường.

Hiệu quả đòn bẩy: Phản ánh mức độ hiệu quả của đòn bẩy tài chính và hoạt động trong việc tạo ra lợi nhuận. Công ty có hiệu quả sử dụng đòn bẩy cao thường có KQKD tốt hơn trong môi trường lãi suất thấp. 5 sao là sử dụng đòn bẩy tốt. Chú ý các công ty tài chính (ngân hàng, chứng khoán, bất động sản) thì tiêu chí này không trọng yếu.

Giá trị tiềm ẩn: Phản ánh những gì mà thị trường hiện tại chưa nhìn thấy hết từ hoạt động và KQKD của doanh nghiệp. 5 sao có nghĩa là giá chưa phản ánh hết giá trị.

Điểm kinh doanh: Trung bình trọng số các chỉ tiêu phản ánh kết quả kinh doanh trong quý để đánh giá xem trụ trung lại doanh nghiệp có KQKD thế nào trong quý gần nhất.

Nỗ lực cải thiện: là so với chính nó trong quá khứ. **So sánh ngành** là so với các công ty trong ngành tại cùng thời điểm.

Doanh nghiệp tốt: Là doanh nghiệp có hoạt động ổn định, KQKD tốt trong khoản thời gian dài. 5 sao là doanh nghiệp tốt.

Trong ngành: So sánh với các doanh nghiệp cùng ngành.

Toàn thị trường: So sánh với các doanh nghiệp toàn thị trường.

Kết quả kinh doanh quý vs doanh nghiệp tốt: Doanh nghiệp tốt là yếu tố cơ bản dài hạn, kết quả kinh doanh quý phản ánh biến động xoay quanh xu thế cơ bản dài hạn đó.

Hình 5.4

ĐỊNH GIÁ	Tiêu cực % vs Giá	Bình thường % vs Giá	Tích cực % vs Giá
Định giá so sánh tâm lý	74,200 -12.6%	83,950 -1.12%	93,700 +10.37%
Định giá so sánh ngành	66,882 -21.22%	75,535 -11.03%	84,189 -0.84%
Định giá dòng tiền	29,640 -65.09%	40,932 -51.79%	52,224 -38.49%
Trung bình định giá	56,907 -32.97%	66,806 -21.31%	76,704 -9.65%
QUAN ĐIỂM ĐẦU TƯ QMV		MỨC ĐỘ PHÙ HỢP GIAO DỊCH TRADING	
Quan điểm giao dịch	Vùng giá hạn chế mua	★★★★☆	
Quan điểm lựa chọn	Định giá cao so với ngành	Tốt hơn	
Quan điểm đầu tư	Không nên đầu tư dài hạn	Không có phân kỳ	

Định giá so sánh tâm lý: Định giá bao gồm hai bước. Bước 1 thực hiện định giá thông thường; Bước 2 thực hiện điều chỉnh định giá theo tâm lý thị trường trong các giai đoạn trong quá khứ. Định giá này sử dụng khi chọn khoảng giá có thể giao dịch của cổ phiếu quan tâm. Định giá này giúp người dùng đánh giá được thị hiếu của thị trường dành cho giá trị của cổ phiếu. Nó có nghĩa là: thị trường sẵn sàng trả bao nhiêu cho giá trị của doanh nghiệp. Thường dùng phục vụ trading (xác định vùng giá mua-bán).

Một ví dụ dễ hiểu nhất của phương pháp này là chúng ta thường quan sát PE, PB của một cổ phiếu hay của thị trường trong quá khứ và có nhận xét rằng nó có giá trị cao, thấp và trung bình là bao nhiêu. Định giá so sánh tương tự như vậy. QMV tính luôn cho bạn mức giá để dễ so sánh thay vì chỉ nhận xét dựa trên PE, PB so với quá khứ.

Định giá so sánh ngành: Định giá dựa trên kết hợp phương pháp PE và PB so với các công ty trong cùng ngành. Định giá này sử dụng khi lựa chọn cổ phiếu trong ngành quan tâm.

Định giá dòng tiền: Định giá này tính toán dựa trên phương pháp dòng tiền cho cổ đông (không phải là dòng tiền chúng ta vẫn nói là tiền ra tiền vào chứng khoán), phản ánh giá trị mỗi cổ phiếu mà doanh nghiệp tạo ra cho cổ đông. Định giá này sử dụng khi lựa chọn cổ phiếu cho việc nắm giữ dài hạn. Chú ý rằng một doanh nghiệp tốt vẫn có thể không nên đầu tư dài hạn do giá đã cao và ngược lại.

Tiêu cực phản ánh mức định giá hữu ích khi có các sự kiện bất lợi xảy ra về môi trường vĩ mô, chính sách.

Tích cực phản ánh mức định giá hữu ích khi có các sự kiện có lợi xảy ra.

MỨC ĐỘ PHÙ HỢP GIAO DỊCH TRADING:

Đánh giá dựa trên kết hợp xu hướng giá, dòng tiền và cầu. Số sao phản ánh hình mẫu hiện tại có phù hợp với giá tăng tiếp hay không. Người dùng nên xem trực tiếp các đồ thị dòng tiền, cầu và chu kỳ tiền/cổ phiếu trước khi ra quyết định. Do số sao chỉ phản ánh hiện tại khi quan sát, nên các chỉ báo Tốt hơn/Kém hơn/Không đổi cho biết tình trạng hình mẫu hiện tại so với ngày hôm trước. Ví dụ, số sao hôm nay là 3 nhưng nếu đi kèm với Tốt hơn nghĩa là nó đã được cải thiện so với ngày hôm qua. **Khi sử dụng, cần chú ý rằng số sao cao có nghĩa là mẫu hình tăng giá đã hình thành nên rất có thể nó lại là đoạn cuối của tăng trong bối cảnh thị trường chung dao động. Ngược lại, số sao thấp cùng với Tốt hơn lại rất có thể là mẫu hình tăng giá đang hình thành, mang lại cơ hội tốt hơn nếu đi kèm với các tín hiệu khác tích cực. Mức độ phù hợp giao dịch không phải là tín hiệu trading mà là chỉ báo phản ánh mẫu hình hiện tại.**

Có phân kỳ/Không có phân kỳ: Là một tín hiệu hỗ trợ trading theo nguyên tắc phân kỳ dương/âm.

QUAN ĐIỂM ĐẦU TƯ QMV: Dựa trên định giá. **Chú ý là định giá thấp không đồng nghĩa với việc thị giá phải tăng vì QMV cho rằng thị giá phụ thuộc vào nguồn tiền, tâm lý và định giá. Do vậy, định giá tốt nếu kết hợp với nguồn tiền tốt và tâm lý tốt mới là cách lựa chọn tốt nhất.**

Quan điểm giao dịch: Phản ánh vùng giá có thể mua theo định giá của cổ phiếu quan tâm dựa trên định giá so sánh tâm lý. Dùng trong giao dịch cổ phiếu cụ thể sau khi đã lựa chọn cổ phiếu đó.

Quan điểm lựa chọn: Phản ánh tương quan rẻ/đắt của cổ phiếu so với các cổ phiếu cùng ngành. Dựa trên định giá so sánh ngành. Dùng khi lựa chọn cổ phiếu sau khi đã lựa chọn ngành.

Quan điểm đầu tư: Phản ánh khả năng có nên đầu tư giá trị dài hạn hay không dựa trên tương quan giá và định giá. Dựa trên Định giá dòng tiền. Nên kết hợp cùng với tiêu chí Doanh nghiệp tốt và KQKD quý ở bên cạnh. Nên dùng khi đầu tư giá trị.

Chú ý: Cần hiểu rõ là “Quan điểm đầu tư” chỉ đưa ra ý kiến về việc cổ phiếu đó có thể đầu tư giá trị được không theo nghĩa thị giá đang nhỏ hơn giá trị. “Quan điểm lựa chọn” chỉ đưa ra ý kiến về việc cổ phiếu nào trong ngành đang đắt/rẻ so với cổ phiếu khác SAU KHI đã chọn ngành. Còn “Quan điểm giao dịch” là đưa ra ý kiến về vùng giá đang cao hơn hay thấp hơn so với giá mà thị trường sẵn sàng trả cho giá trị SAU KHI cổ phiếu đó đã được chọn. Tất cả ý kiến đều phản ánh quan điểm “đầu tư”, không liên quan tới tín hiệu mua bán (trading).

Hình 5.5

Kỹ thuật									
Ngày báo	Max Buy	Target Price 1	Target Price 2	Stop Loss	Buy Pattern	Buy Rule	Min Sell	Sell Pattern	Sell Rule
14/04/2025					-	-		6	-
11/04/2025					3	-		-	-
10/04/2025					-	-		-	-
09/04/2025					6	-		-	-
08/04/2025					-	-		5	-
04/04/2025	58.8	63.4	64	56.5	4	1		-	-

QMV Screener:

- Bullish/Bearish Pattern: Tín hiệu được nhận diện tự động các trạng thái có thể tạo khả năng đảo chiều dựa trên trí tuệ nhân tạo AI. Tín hiệu này thể hiện ở dạng Tích cực/Tiêu cực.
- Bullish/Bearish Signal: Dựa trên Bullish/Bearish Pattern, đưa thêm thuật toán của QMV vào để xác định liệu có nên hành động hay không.
- Khi một cổ phiếu xuất hiện Bullish Signal, nó cũng đồng thời đưa ra các tín hiệu sau đây:
 - o Max Buy: Mức giá gợi ý mua không cao hơn tại thời điểm quan sát.
 - o Target Price 1: Mức giá gợi ý có thể đạt tới thứ nhất
 - o Target Price 2: Mức giá gợi ý có thể đạt tới thứ hai.
 - o Stop Loss: Mức giá gợi ý dừng hành động mua.
- Khi một cổ phiếu xuất hiện Bearish Signal, nó sẽ đưa ra các tín hiệu sau đây:
 - o Min Sell: Mức giá gợi ý bán không thấp hơn tại thời điểm quan sát.
- **Cần chú ý rằng các mức target, stoploss hay min sell là gợi ý tại ngày xuất hiện tín hiệu để quan sát, người dùng cần theo dõi diễn biến tương lai hoặc đơn giản là chờ tín hiệu ngược lại sau đó để có thông tin ra quyết định tốt hơn.**

Hình 5.6

BB - Tích cực		BB - Tiêu cực	
Uốn lên 20	✘	Uốn xuống 80	✘
Uốn lên 30	✘	Uốn xuống 70	T+
Tiền vào hôm nay	✘	Tiền ra hôm nay	✘
Tiền vào hai phiên liên tiếp	✘	Tiền ra hai phiên liên tiếp	✘
Tiền vào ba phiên liên tiếp	✘	Tiền ra ba phiên liên tiếp	✘
Tiền đảo chiều tăng hôm nay	✘	Tiền đảo chiều giảm hôm nay	✘
Tiền đảo chiều tăng T+	✘	Tiền đảo chiều giảm T+	✘

BB Tích cực/Tiêu cực

- Thống kê dòng tiền vào ra cổ phiếu theo các tiêu chí phổ biến.
- Uốn lên 20/30: Dòng tiền có dấu hiệu tạo một vòng tiền mới. Các ký hiệu T+, T++, SW đi kèm gợi ý về thời gian của vòng tiền mới.

- Uốn xuống 80/70: Dòng tiền có dấu hiệu kết thúc vòng tiền hiện tại. Các ký hiệu T+, T++, SW đi kèm gợi ý về thời gian thăm thấy hết vòng tiền hiện tại.

Chú ý thêm về định giá tâm lý trong giao dịch

- Xác định các vùng giá gợi ý có thể hướng tới dựa trên phản ứng của thị trường với cơ bản của cổ phiếu.
- Tích cực/Bình thường/Tiêu cực: Mức giá thị trường có thể hướng tới trong điều kiện tâm lý thị trường tích cực/bình thường/tiêu cực.
- Khi tâm lý thị trường chuyển từ trạng thái Tích cực sang Tiêu cực, giá nằm trên vùng bình thường được coi là cao giá, giá nằm dưới vùng bình thường và dưới vùng tiêu cực là các vùng giá mua hợp lý và thấp giá.
- Khi tâm lý thị trường chuyển từ trạng thái Tiêu cực sang Tích cực, giá nằm dưới vùng Bình thường là thấp giá, nằm trên vùng bình thường và trên vùng Tích cực là các vùng giá hợp lý và cao giá.
- Nguyên tắc chung là mua khi thấp giá và bán khi cao giá, vùng hợp lý có thể là vùng giữ hoặc mua/bán gia tăng.
- Chú ý rằng việc xác định cao giá/thấp giá hướng dẫn ở trên khác với kết quả tự động đưa ra trên hệ thống (mang tính gợi ý) do hệ thống không tự động đánh giá tâm lý thị trường đang tích cực hay tiêu cực.

Sử dụng kết hợp 3 công cụ tín hiệu trong giao dịch

- Một cổ phiếu nếu có các tín hiệu hành động ở cả 3 công cụ tín hiệu sẽ có ý nghĩa hành động cao nhất: Bullish and Bearish Rule; Uốn lên 20/30 vs Uốn xuống 80/70; Thấp giá và Cao giá (theo hướng dẫn ở trên).
- Việc kết hợp một phần các quy tắc trên sẽ có ý nghĩa thấp hơn. Ví dụ, thay vì dùng Bullish and Bearish Signal thì Bullish and Bearish Pattern được cho là cấp độ thấp hơn. Hoặc thay vì dùng Uốn lên/Uốn xuống mà sử dụng tiền vào theo (2-3) phiên sẽ ở cấp độ thấp hơn. Hoặc thay vì dùng Thấp giá/Cao giá theo hướng dẫn mà dùng theo khoảng giá toán học thì cấp độ thấp hơn.

Xu hướng giao dịch

Hình 5.7

Xu hướng giao dịch hôm nay														Dự báo xu hướng								
Ngày báo	Price trend	Phân kỳ	Tắc nghẽn	Đáy	Đỉnh	Cầu mạnh	Cầu yếu	Kéo xả	Đạp kéo	Uốn HT	Uốn KC	Cầu HT	Cung KC	Nén đẹp	Nén xấu	CS đẹp	CS xấu	Ichi đẹp	Ichi xấu	BB-Status	BB-Predict	XH Cầu
04/05/2026	Tăng	-	-	-	-	X	-	-	X	-	-	-	-	X	-	-	-	-	-	Tiền khỏe	-	Bảo hòa
29/04/2026	Đi ngang	-	-	-	-	-	-	-	-	-	-	-	-	-	X	-	X	-	-	Duy trì	-	Bảo hòa
28/04/2026	Đi ngang	-	-	-	-	X	-	-	-	-	-	-	-	X	-	-	-	-	-	Duy trì	-	Bảo hòa
24/04/2026	Đi ngang	-	-	-	-	-	-	-	-	-	-	-	-	-	-	-	-	-	-	Duy trì	-	Bảo hòa
23/04/2026	Đi ngang	-	-	-	-	-	X	-	-	-	-	-	-	-	X	-	X	-	-	Duy trì	-	Cầu khỏe
22/04/2026	Tăng	-	-	-	-	X	-	-	-	-	-	-	-	-	-	-	-	-	-	Duy trì	-	Cầu khỏe

Bảng thông tin giao dịch giúp bạn có thông tin nhanh nhất về các diễn biến đang xảy ra với cổ phiếu. **Cần chú ý rằng, các chỉ báo Price Trend, BB-Status, XH Cầu là các chỉ báo xu hướng (không phải chỉ là ngày hôm nay) sau diễn biến ngày hôm nay.** Ví dụ, “tiền vào hôm nay” ở hình 5.6 không cùng ý nghĩa với BB-Status.

Price trend: Xu hướng giá hiện tại, bao gồm 3 trạng thái: Tăng, Giảm, Dao động (Sideways)

Phân kỳ: Cho biết liệu có xuất hiện phân kỳ dương (PKD) hay phân kỳ âm hay không (PKA).

Tắc nghẽn: Giá đang trong vùng bị nghẽn, nén trong một biên dao động hẹp.

Đáy mới/Đỉnh mới: Con số 50 xuất hiện tương ứng với đáy/đỉnh mới trong vòng 50 phiên.

Cầu mạnh/Cầu yếu: Đánh giá lực cầu và cung tại ngày giao dịch

Kéo xả/Đạp kéo: Diễn biến giá xảy ra trong phiên giao dịch.

Cầu HT/Cung KC: Thể hiện lực mua tốt ở vùng Hỗ trợ và lực bán mạnh ở vùng Kháng cự.

Bộ nén đẹp/xấu: Thể hiện cấu trúc nén đẹp và cấu trúc nén xấu.

Chỉ số đẹp/xấu: Thể hiện các chỉ số kỹ thuật như CCI, RSI .v.v. đang tạo ra cấu trúc đẹp/xấu.

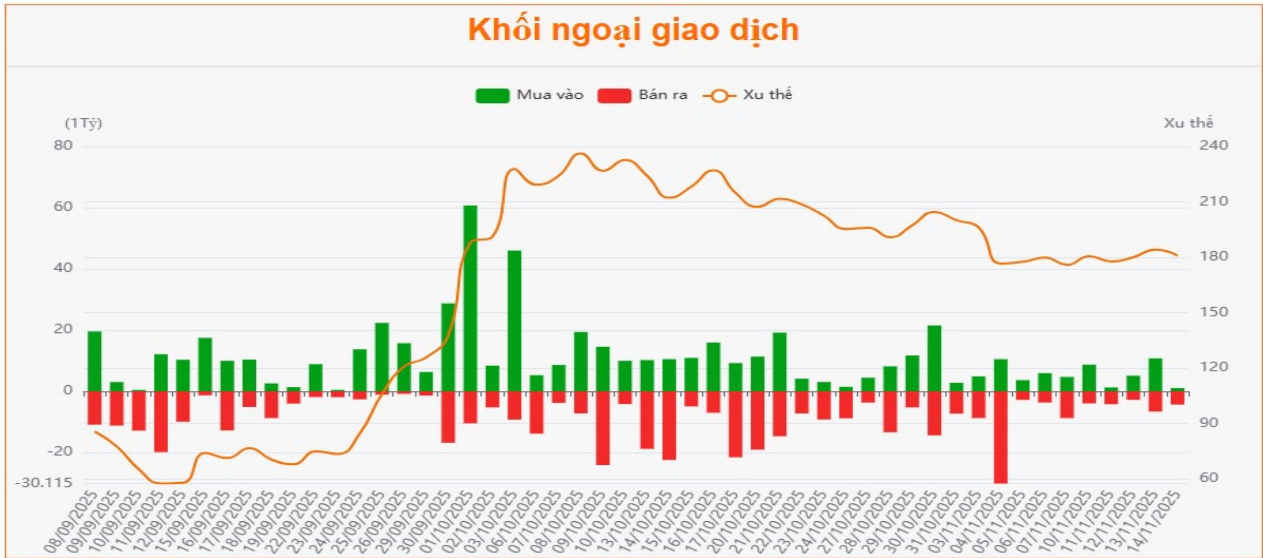
Ichii đẹp/xấu: Thể hiện cấu trúc mây Ichimoku (18,6,18,36) đẹp và xấu.

BB Status: Thể hiện tình trạng dự báo xu hướng hiện tại của dòng tiền Blackbox. Nó sẽ bao gồm các kết quả Tiền khỏe, Bão hòa, Tiền yếu, Duy trì. Bạn cần nhớ sự luân chuyển này vì sự thay đổi trạng thái sẽ đóng vai trò quan trọng.

BB Predit: Báo hiệu sự thay đổi trạng thái của dòng tiền Blackbox. Nó không phải là tín hiệu mua/bán, nhưng nó báo hiệu trạng thái dòng tiền của cổ phiếu đang thay đổi.

XH Cầu: Thể hiện tình trạng dự báo xu hướng hiện tại của Chu kỳ cung cầu. Bao gồm kết quả là Cầu yếu, Duy trì, Cầu khỏe, Bão hòa.

Hình 5.8



Khối ngoại giao dịch: Thống kê nước ngoài mua bán cổ phiếu

Hình 5.9

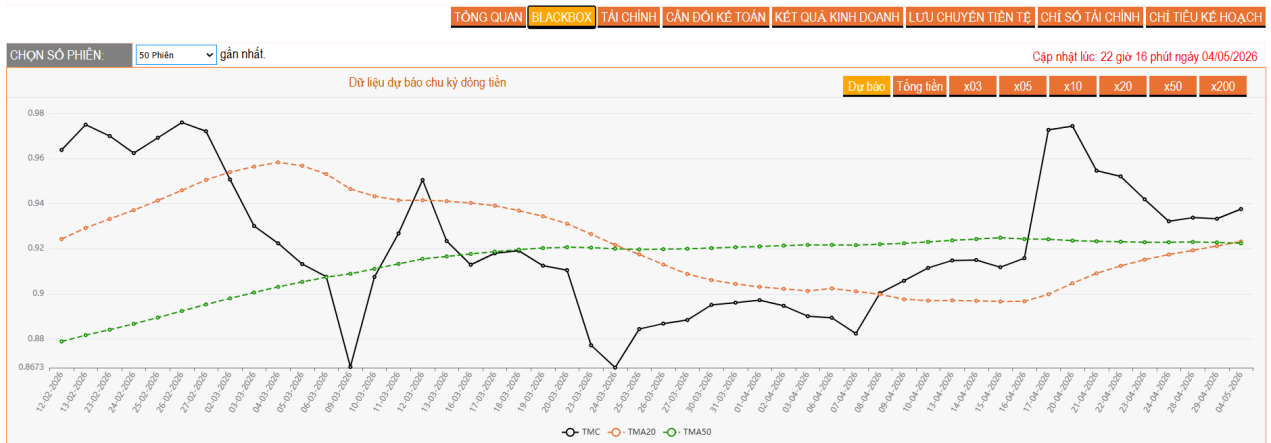


Dòng tiền chủ động: Dòng tiền chủ động phản ánh hành vi bán đẩy giá xuống hoặc mua đẩy giá lên. Thông tin này giúp hiểu được nỗ lực rời đi hoặc tham gia một cách chủ động. QMV phân biệt ba nhóm đối tượng quan trọng bao gồm Cáo, Sói, Thỏ với hàm ý rằng những tay chơi mua bán lớn, vừa và nhỏ.

Blackbox cổ phiếu

Thống kê dòng tiền của cổ phiếu. Bao gồm các đồ thị chính như sau:

Hình 5.10



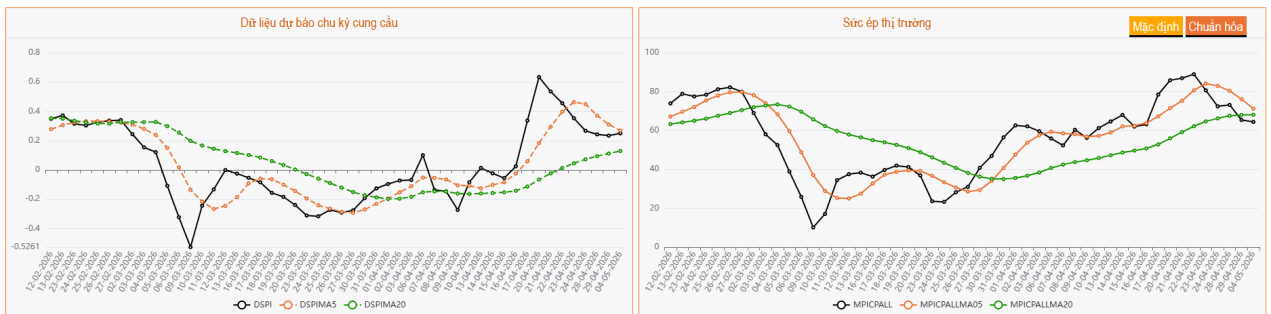
Đồ thị trên phản ánh xu hướng dòng tiền (TMC) được đưa vào hộp tính từ thời điểm gốc. Các đường TMA20 và TMA50 là các đường trung bình của TMC, giúp xác định xu hướng dài hạn của dòng tiền theo Quý.

Hình 5.11



Đồ thị trên thể hiện xu thế tiền (TM-Chuẩn) vào và cổ phiếu (TS-Chuẩn) bán ra được chuẩn hóa trong khoảng 0-1. Tốc độ phản ánh tương quan tiền và cổ phiếu. Các đồ thị 0x sẽ cho biết xu hướng tiền, cổ phiếu, tốc độ theo các chu kỳ.

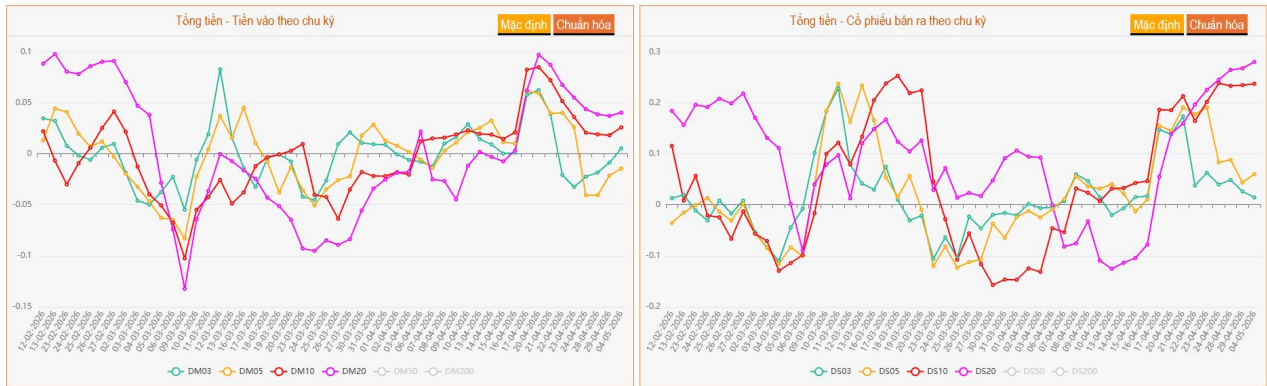
Hình 5.12



Đồ thị bên trái phản ánh chu kỳ cầu tương đối so với cung (DSPI = Demand Supply Pressure Index) trong khoảng thời gian 1 tháng, chuẩn hóa trong khoảng -1 +1 với 0 là mức trung tính. DSPI >0 được hiểu là cầu khỏe hơn cung. DSPI uốn lên xuống thể hiện xu thế của cầu. Các đường MA5 và MA20 dùng để xác định xu hướng.

Đồ thị bên phải thực chất là đồ thị tâm lý thị trường dành cho cổ phiếu nhưng để tránh nhầm với tâm lý thị trường nên đặt tên là Sức ép thị trường (MPICP = Market Pressure Index cho Cổ phiếu CP). Sức ép thị trường cho biết thị trường đang lạc quan hay lo ngại về cổ phiếu với mức trung bình là 50. Các đường MA5 và MA20 dùng để xác định xu hướng.

Hình 5.13



Đồ thị trên phản ánh tiền vào theo các chu kỳ (DMx) và chuẩn hóa. Khi DMx > 0, nên hiểu là có tiền mới vào. Chuẩn hóa DMx nếu dưới 20,30 và uốn lên thường là dấu tích cực thể hiện tiền trở lại – khả năng giá dừng giảm và nếu uốn xuống 70,80 được hiểu là tiền đi ra – khả năng giá dừng tăng. Chuẩn hóa nên dùng tốt nhất với 4 chu kỳ 03,05,10,20 khi đánh giá giao dịch.

Tương tự, đồ thị bên phải thể hiện cổ phiếu bán ra (vào hộp) theo chu kỳ. DSx > 0 thể hiện cổ phiếu bán nhiều hơn bình thường. Chuẩn hóa nếu từ 70,80 uốn xuống thể hiện việc bán đỉnh điểm đã đi qua, và nếu 20,30 uốn lên thể hiện việc bán ra bắt đầu. Chú ý là cổ phiếu bán ra thường tương quan với tiền vào. Do vậy, nên chú ý khi nó không cùng xu hướng hoặc có sự chênh lệch (tốc độ). Chuẩn hóa nên dùng tốt nhất với 4 chu kỳ 03,05,10,20 khi đánh giá giao dịch.

GỢI Ý SỬ DỤNG BLACKBOX CỔ PHIẾU TRONG TRADING

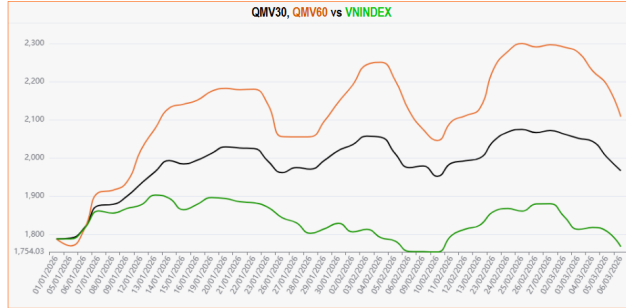
Thông tin hộp đen cổ phiếu giúp người dùng có thêm thông tin so với các công cụ truyền thống (cơ bản, kỹ thuật) để ra quyết định.

- Dự báo chu kỳ dòng tiền (Hình 5.10) giúp đánh giá “xu hướng” của tiền. Các đồ thị Tổng tiền và 0x (Hình 5.11) hỗ trợ việc đánh giá xu hướng tiền.
- Nếu chu kỳ tiền là vào, diễn biến của chu kỳ cung cầu và sức ép thị trường (Hình 5.12) giúp nhận diện liệu trong một xu hướng lớn từ dòng tiền (dài hơn), thì hiện tại (ngắn hơn) cung cầu và tâm lý thế nào. Ví dụ, nếu xu hướng tiền là vào, thì chu kỳ cung cầu và tâm lý sẽ giúp đánh giá liệu giá còn tăng tiếp hay điều chỉnh. Ngược lại, xu hướng tiền là ra, thì cung cầu và tâm lý sẽ giúp đánh giá liệu giá giảm tiếp hay tạm dừng giảm. Xu hướng tiền giống như đích đến, còn cung cầu và tâm lý giống như các bậc thang đi đến đích.
- Tiền vào theo chu kỳ (Hình 13) giúp đánh giá chu kỳ tiền oay quanh các bậc thang và đích đến. Nếu chu kỳ tiền cùng chụm lại trên cao, có thể nó đã đến đích tăng. Ngược lại, nếu chu kỳ tiền chụm lại ở phía dưới, nó có thể đã đến đích giảm. Nói cách khác, việc chụm lại trên cao hay dưới thấp có ý nghĩa với xu hướng giá lớn. Nếu chu kỳ tiền, đặc biệt các chu kỳ ngắn (3,5,10) chụm lại và uốn lên/xuống tại các vùng bình thường (không cao, không thấp), nó có thể phản ánh rằng nó đang nằm ở các bậc thang nhưng chưa đến đích. Các dùng tốt nhất là khi có dấu hiệu đặc biệt (chụm lại, trên cao >70, dưới thấp <30).
- Các thông tin trên khi kết hợp với các tín hiệu khác từ QMV (ví dụ Bullish/Bearish Signal) sẽ tạo thành tổ hợp thông tin ra quyết định.

DANH MỤC THEO DÕI – PORTFOLIOS

DANH MỤC ĐẦU TƯ QMV

HÔM NAY: 08/03/2026				Cập nhật lúc: 19 giờ 07 phút ngày 06/03/2026																			
Tên chỉ số	Điểm	Thay đổi	+/-	Tên chỉ số	Điểm	Thay đổi	+/-	Tên chỉ số	Điểm	Thay đổi	+/-	Tên chỉ số	Điểm	Thay đổi	+/-	Tên chỉ số	Điểm	Thay đổi	+/-				
VNINDEX	1,767.84	-40.67	-2.25%	VN30	1904.19	-38.57	-1.99%	HNXINDEX	253.64	-3.95	-1.53%	UPCOM	126.85	-1.05	-0.82%	QMV30	1966.88	-35.74	-1.78%	QMV60	2108.24	-84.19	-3.84%



TIN DANH MỤC
02/03/2026: Cập nhật
Ngành, mã hướng tích cực: phù hợp với năm giữ, không mua đuổi giá tăng.
+ Dầu khí: PVD, PVS, BSR, GAS
+ Hoá chất: DCM, DPM, DDV
+ Hạ tầng, công nghệ: GMD, HAH, VSC, POW, PCI
Ngành, mã hướng tiêu cực: không bán đuổi, nhưng nên canh giảm giá dần.
+ Tài chính: Chứng khoán, bất động sản, Ngân hàng (có thể trung tính)
+ Hàng không, du lịch: ACV, HVN, VJC

QMV	Cổ phiếu	Đóng góp	% Thay đổi	Khối lượng	Phù hợp giao dịch	QMV Rating	Search Pattern	Bullish Pattern	Mô tả ngành(QMV chọn)	Mô hình kinh doanh	Nhân tố vĩ mô	Phù hợp giai đoạn
30	BCM	58.60	-6.88%	634,000	☆☆☆☆☆	☆☆☆☆☆	-	-	Bất động sản - KCN	Khu công nghiệp và BĐS đô thị Bình Dương	GDP ↑, FDI ↑	Nổi long - Khô long hơn
30	BID	43.55	-1.91%	5,423,100	☆☆☆☆☆	☆☆☆☆☆	-	-	Ngân hàng - Nhà nước	Ngân hàng quốc doanh quy mô lớn, an thích rủi ro	GDP ↑, CPI ↓, Lãi suất ↓ (kích tín dụng); Tăng trưởng tín dụng ↑	Nổi long - Khô long hơn
30	BVH	76.59	0.73%	979,400	☆☆☆☆☆	☆☆☆☆☆	-	-	Bảo hiểm	Bảo hiểm nhân thọ và phi nhân thọ	Lãi suất ↓ (giá trị danh mục); Lãi suất ↑ (lợi suất đầu tư, ngắn hạn)	Thất chặt
30	CTB	35.65	-1.52%	8,532,000	☆☆☆☆☆	☆☆☆☆☆	1	-	Ngân hàng - Nhà nước	Ngân hàng quốc doanh định hướng bán lẻ	GDP ↑, CPI ↓, Lãi suất ↓ (kích tín dụng); Tăng trưởng tín dụng ↑	Nổi long - Khô long hơn
30	DCM	49.50	3.77%	8,151,200	☆☆☆☆☆	☆☆☆☆☆	-	1	Hóa chất - Phân bón	Sản xuất đạm - phân bón ure khí	Giá khí ↓; Giá ure ↑	Thất chặt - Khô chặt hơn
30	DGC	73.09	2.96%	5,742,700	☆☆☆☆☆	☆☆☆☆☆	-	-	Hóa chất	Hóa chất và cơ dầu vào các ngành khác	GDP ↑, GDP Thế giới ↑, NK ↑; Giá hóa chất ↑	Thất chặt - Khô chặt hơn
30	DGV	44.75	-2.72%	3,242,000	☆☆☆☆☆	☆☆☆☆☆	3	-	Bán lẻ	Phân phối ICT điện thoại theo mô hình ít dòng TSCĐ	GDP ↑, CPI ↓, Lãi suất ↓, Tổng mức bán lẻ ↑	Nổi long
30	FPT	81.59	-3.32%	23,713,900	☆☆☆☆☆	☆☆☆☆☆	1	-	Phần mềm & Dịch vụ	Dịch vụ CNTT, xuất khẩu-gia công phần mềm, viễn thông	GDP Thế giới ↑, CPI ↓	Nổi long - Khô long hơn
30	GAS	112.10	-6.35%	4,731,500	☆☆☆☆☆	☆☆☆☆☆	2	-	Dầu, khí đốt và than đá	Khí - thu gom, vận chuyển và phân phối khí	GDP ↑, Giá dầu ↑	Thất chặt - Khô chặt hơn

Danh mục QMV hiện tại bao gồm QMV30 và QMV60. Chuẩn bị triển khai: Danh mục cá nhân nhỏ 6-8 cổ phiếu theo từng kiểu đầu tư và theo từng giai đoạn.

QMV30 là danh mục 30 cổ phiếu cơ bản phù hợp với triển vọng kinh tế Việt nam tại thời điểm công bố. QMV60 là danh mục QMV30 và 30 cổ phiếu mở rộng.

Chỉ số QMV

Chỉ số QMV30 và QMV60 xây dựng dựa trên nguyên tắc tỷ trọng đều, nhằm theo dõi diễn biến chung của danh mục. Chỉ số này sẽ được theo dõi tại fintech.qmvgroup.com

Quan điểm danh mục

QMV lựa chọn cổ phiếu dựa trên đánh giá doanh nghiệp tốt và bao phủ 5 trọng điểm:

- **Tài chính:** Tín dụng (ngân hàng) và thị trường vốn (chứng khoán).
- **Bất động sản:** Nhà ở dân cư và KCN.
- **Tiêu dùng:** Lâu bền, bán lẻ hiện đại, du lịch giả trí
- **Hạ tầng:** Tiện ích, năng lượng, công nghệ, giao thông
- **Ổn định:** Phòng thủ, tiêu dùng thiết yếu, hóa chất, bảo hiểm.

Đầu tư theo danh mục

- QMV sẽ theo dõi và cập nhật các tín hiệu giao dịch cho các mã nằm trong QMV60. Việc lựa chọn kiểu đầu tư (giá trị/tăng trưởng/trading) là tùy thuộc từ hội viên.
- Nếu hội viên muốn sử dụng đầu tư theo chỉ số (nắm giữ dài), nắm giữ 30 cổ phiếu trong QMV30 là một lựa chọn.
- Nếu hội viên muốn quy mô danh mục nhỏ hơn, cần theo dõi cột “Phù hợp giai đoạn”.
- **Chuẩn bị triển khai:** Danh mục mẫu cá nhân nên bao gồm 6-8 cổ phiếu đáp ứng hai tiêu chí: Theo giai đoạn chính sách và Theo từng kiểu đầu tư (Giá trị, Tăng trưởng, Giao dịch và khác).

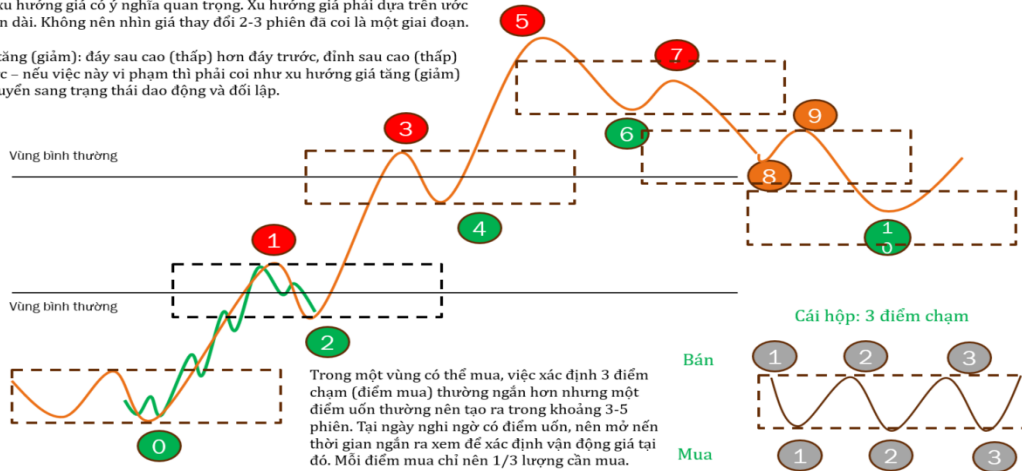
Tái cân bằng

- Thành phần danh mục sẽ được cập nhật rút lui/bổ sung dựa trên kết quả review của QMV. Cập nhật hàng quý.

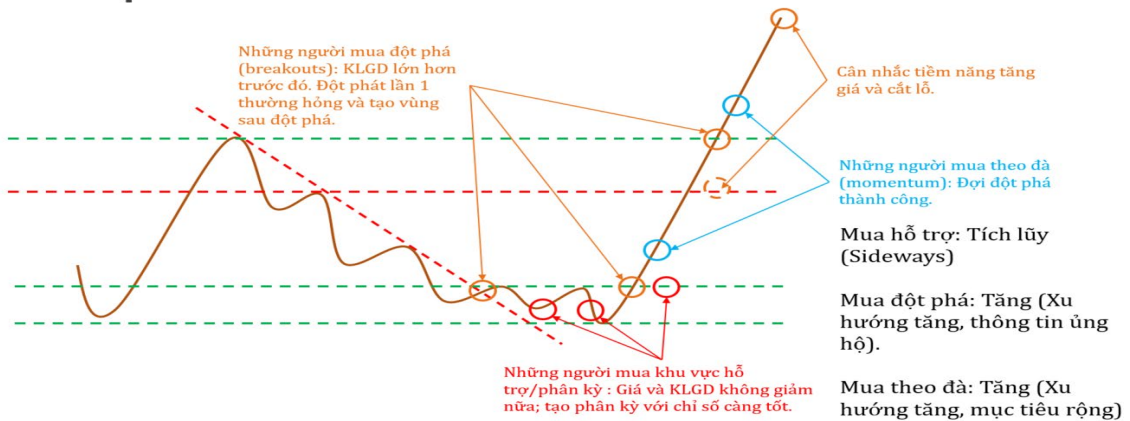
Mô phỏng xu hướng giá: 3 giai đoạn

Việc xác định xu hướng giá có ý nghĩa quan trọng. Xu hướng giá phải dựa trên tốc độ lượng thời gian dài. Không nên nhìn giá thay đổi 2-3 phiên đã coi là một giai đoạn.

Xu hướng giá tăng (giảm): đáy sau cao (thấp) hơn đáy trước, đỉnh sau cao (thấp) hơn đỉnh trước – nếu việc này vi phạm thì phải coi như xu hướng giá tăng (giảm) kết thúc để chuyển sang trạng thái dao động và đối lập.



Nhắc lại 3 cách mua



QUY TRÌNH QUẢN TRỊ LỆNH QMV

Chính sách Mở rộng: NAV 2/3-3/3	Chính sách bảo hòa: NAV 1/3-2/3	Chính sách Thu hẹp: NAV 0/3-1/3
<p>Ngành ưu tiên: Ngân hàng; Chứng khoán, Bất động sản; XDVLXD</p> <p>Doanh nghiệp: Ngành ưu tiên: Có tiền vào; Ngành không ưu tiên: Doanh nghiệp tốt/Định giá tốt (Xanh trên QMV)</p>	<p>Các ngành/Doanh nghiệp còn lại</p> <p>Bản chất đây là các lựa chọn trung gian có thể phù hợp cả hai phía nhưng không ưu tiên.</p> <p>Doanh nghiệp: Nên chọn tốt</p>	<p>Ngành ưu tiên: Hóa chất, Dầu khí, Bảo hiểm, Hạ tầng, Tiêu dùng thiết yếu</p> <p>Doanh nghiệp: Ngành ưu tiên: Có tiền vào; Ngành không ưu tiên: Doanh nghiệp tốt/Định giá tốt (Xanh trên QMV)</p>

LỆNH MUA

Ba giai đoạn giá: Nếu xu hướng (XH) giá cổ phiếu tăng: vùng mua tốt lần lượt là 0,2,4; Xu hướng giá cổ phiếu giảm: vùng mua tốt: 10, 8, 6;

Ba điểm chạm:

Khi XH giá tăng, điểm mua 1,2 thích hợp mua mới; điểm mua 1 thích hợp RBL;

Khi XH giá giảm: điểm mua 2,3 thích hợp mua mới; điểm mua 1-2 thích hợp RBL

Đặc điểm kỹ thuật quan trọng:

Khi giá giảm, KLGĐ cũng giảm dần -> giá dừng giảm, KLGĐ không giảm nữa và có xu hướng tăng trở lại. Nếu giá giảm mà KLGĐ vẫn cao thì việc bán vẫn tiếp diễn. Tại các vùng hỗ trợ quan trọng: Nến rút chân hoặc xanh cao hơn giá hôm trước, chú ý phân kỳ dương.

Tư duy quan trọng: Khi vĩ mô, thị trường ủng hộ, xu hướng giá cổ phiếu tăng thì: Mua nhanh – Bán chậm. Hành động khi có nhiều sự đồng thuận.

TÍN HIỆU TRÊN HỆ THỐNG QUẢN LÝ ĐẦU TƯ QMV

Tín hiệu: Bullish Pattern hoặc Bullish Signal

Xu hướng Tiền/Cầu/Chu kỳ Tiền:

Khi XH giá tăng: Tiền xu hướng tăng hoặc bảo hòa; Cầu duy trì -> tăng; Chu kỳ tiền uốn lên ở vùng dưới 50 (mức độ tốt dựa trên sự đồng thuận chu kỳ từ ngắn đến dài).

Khi XH giá giảm: Tiền xu hướng duy trì và tăng trở lại; Cầu duy trì -> tăng; Chu kỳ tiền uốn lên ở vùng dưới 30 (mức độ tốt dựa trên sự đồng thuận chu kỳ từ ngắn đến dài).

Mức độ phù hợp giao dịch: Sự chuyển dịch từ sao thấp lên cao hơn.

Kiểm tra: Nước ngoài mua, mua bán chủ động tăng, nến đẹp, chỉ số đẹp, Ichimoku đẹp. Các tín hiệu: Nghe giá, Cầu mạnh, Đạp kéo, Uốn hỗ trợ, Cầu hỗ trợ xuất hiện nhiều.

Tư duy quan trọng: Khi XH tiền tăng, cầu giảm có ý nghĩa tạm dừng tăng. Khi cầu trở lại, một đoạn tăng mới có thể bắt đầu. Hành động khi có nhiều sự đồng thuận.

LỆNH BÁN

Ba giai đoạn giá: Nếu xu hướng (XH) giá cổ phiếu tăng: vùng bán tốt là 3,1; Xu hướng giá giảm: vùng bán tốt là 7,9; vùng 5 thường là vùng chuyển đổi với KLGĐ RẤT lớn.

Ba điểm chạm:

Khi XH giá tăng, có thể không cần bán vội ngay tại điểm bán 1.

Khi XH giá giảm: điểm bán nên là điểm 1,2

Đặc điểm kỹ thuật quan trọng:

Khi giá tăng, KLGĐ tăng dần (phổ biến) hoặc không tăng (tiết cung) -> giá dừng tăng, KLGĐ cao đều hoặc đột biến cao.

Tại các vùng kháng cự quan trọng: Nến đạp kéo hoặc đỏ thấp hơn giá hôm trước. Chú ý phân kỳ âm.

Tư duy quan trọng: Khi vĩ mô, thị trường không ủng hộ, xu hướng giá cổ phiếu giảm thì: Mua chậm – Bán nhanh. Hành động khi có nhiều sự đồng thuận.

TÍN HIỆU TRÊN HỆ THỐNG QUẢN LÝ ĐẦU TƯ QMV

Tín hiệu: Bearish Pattern hoặc Bearish Signal

Xu hướng Tiền/Cầu/Chu kỳ Tiền:

Khi XH giá tăng: Tiền xu hướng tăng hoặc bảo hòa; Cầu bảo hòa -> giảm; Chu kỳ tiền uốn xuống vùng trên 70 (mức độ tốt dựa trên sự đồng thuận chu kỳ từ ngắn đến dài).

Khi XH giá giảm: Tiền xu hướng bảo hòa và giảm; Cầu bảo hòa -> giảm; Chu kỳ tiền uốn xuống bất kỳ vùng nào (mức độ xấu dựa trên sự đồng thuận chu kỳ từ ngắn đến dài).

Mức độ phù hợp giao dịch: Sự chuyển dịch từ sao cao xuống thấp hơn.

Kiểm tra: Nước ngoài bán, mua bán chủ động giảm, nến xấu, chỉ số xấu, Ichimoku xấu. Các tín hiệu: Nghe giá, Cầu yếu, Kéo xả, Uốn kháng cự, Cung kháng cự xuất hiện nhiều.

Tư duy quan trọng: Khi XH tiền giảm, cầu tăng có ý nghĩa tạm dừng giảm. Khi cầu giảm trở lại, một đoạn giảm mới có thể bắt đầu. Hành động khi có nhiều sự đồng thuận

PHỤ LỤC - THỐNG KÊ HỆ THỐNG TÍN HIỆU QMV

Hệ thống tín hiệu giao dịch QMV bao gồm Bullish/Bearish Signal và Bullish/Bearish Pattern trong đó:

- Bullish/Bearish Pattern xuất hiện khi nó đáp ứng một hoặc nhiều tín hiệu từ các hệ thống giao dịch phổ biến được học: Cấu trúc nền, Chỉ số kỹ thuật, Mây Ichimoku. Tuy nhiên, cần chú ý cấu trúc nền nên được dùng như một nhận diện tín hiệu hơn là một hệ thống giao dịch.
- Bullish/Bearish Signal xuất hiện khi có Bullish/Bearish Pattern cùng với các điều kiện về dòng tiền riêng có của QMV.

Khi sử dụng, cần chú ý rằng các tín hiệu được tạo ra với mục đích tham khảo và người dùng cần phân tích đầy đủ theo các tiếp cận Top – Down trước khi ra quyết định. Nên tham khảo **“Quy trình quản trị lệnh tại QMV”**.

Phần Phụ lục thống kê dưới đây dựa trên các tín hiệu được tạo ra trong quá khứ nhằm cung cấp cho người dùng thông tin về mức độ phù hợp của hệ thống. Cần chú ý rằng thống kê dựa trên nguyên tắc số lớn và không có đảm bảo chắc chắn nào về việc quá khứ sẽ lặp lại. Số liệu trong các bảng dưới đây cung cấp thông tin về hoạt động của hệ thống trong 3 giai đoạn quan sát lựa chọn:

- Từ 20/03/2021 đến nay: Là giai đoạn QMV thành lập và thị trường trải qua đầy đủ các thăng trầm.
- Từ 01/09/2025 đến nay: Là giai đoạn thị trường chủ yếu đi ngang. Mục đích nhằm xem hệ thống hoạt động như thế nào trong giai đoạn không xu hướng,
- Từ 01/03/2026 đến nay: Là giai đoạn thị trường gặp thông tin bất ngờ từ bên ngoài. Mục đích nhằm xem hệ thống hoạt động thế nào trong thị trường yếu và gần nhất.

Nguyên tắc giao dịch dựa trên giá Đóng cửa tại ngày có tín hiệu, theo nguyên tắc “Long” (mua rồi mới bán) và nếu đã mua mà không có tín hiệu bán thì các tín hiệu mua tiếp theo không có ý nghĩa, coi như đã mua và giữ. Số vốn mặc định ban đầu là 10,000 và mỗi lần lãi/lỗ đều vốn hóa.

Một số nhận xét chính từ kết quả mẫu 141 cổ phiếu có KLGD tốt nhất:

- Các hệ thống hoạt động tốt tổng quát, tốt nhất khi thị trường xu hướng tăng, và yếu hơn khi đi ngang và giảm điểm.
- Hệ thống QMV Signal và phân kỳ hoạt động tốt hơn so với các hệ thống khác riêng rẽ, thể hiện qua tỷ lệ % số cổ phiếu có lần giao dịch lãi > số lần giao dịch lỗ và lợi nhuận trung bình một lần lãi cao hơn trung bình một lần lỗ. Đáng chú ý, Ichimoku có tỷ lợi nhuận của lần giao dịch thành công cao nhất trong cả ba giai đoạn.
- Khoảng thời gian trung bình 1 lần giao dịch dao động trong khoảng 11 -25 ngày.
- Tỷ lệ có lãi từ hệ thống QMV Signal khi giao dịch bất kỳ cổ phiếu nào là 100% nếu tính “có lãi >0” và nếu tính có lãi từ 10%/năm trở lên thì tỷ lệ là 90% số cổ phiếu trong giai đoạn 5 năm. Tỷ lệ này trong 2 giai đoạn từ tháng 9/2025 và 3/2026 là 60%.

Tổng kết quan trọng: Sử dụng tín hiệu QMV Signal cho các cổ phiếu có tỷ lệ thành công cao (xem bảng liệt kê - % số lần giao dịch lãi) cùng với với tín hiệu khác theo sở thích cá nhân có thể mang lại hiệu quả giao dịch và đầu tư tốt.

Bảng 1: Hoạt động các hệ thống trong các giai đoạn khác nhau

		QMV	Phân kỳ	Bộ nền	Chỉ số	Ichimoku	QMV	Phân kỳ	Bộ nền	Chỉ số	Ichimoku	QMV	Phân kỳ	Bộ nền	Chỉ số	Ichimoku
		Giai đoạn từ 20/03/2021 đến 16/04/2026 (đủ cấp độ)					Giai đoạn từ 01/09/2025 đến 16/04/2026 (giai đoạn thị trường d					Giai đoạn từ 01/03/2026 đến 16/04/2026 (giai đoạn khó khăn)				
% cổ phiếu giao dịch có lãi	% of stocks with Net Profit >0	97.87	95.74	71.63	96.45	78.72	63.83	59.57	39.72	58.87	34.75	56.03	51.06	39.72	54.61	26.24
Lãi trung bình %	Average of Net % Profit	345.04	331.01	82.95	323.58	28.61	14.32	11.86	1.06	12.14	-1.93	3.24	3.22	-0.57	2.17	-1.27
Lãi cao nhất %	Highest of Net % Profit	3383.82	3214.08	634.78	2985.92	512.75	390.59	183.13	206.63	183.13	176.50	47.94	59.35	38.67	48.02	27.27
Lãi thấp nhất %	Lowest of Net % Profit	-34.01	-16.72	-76.81	-32.37	-46.90	-55.22	-32.76	-43.70	-29.04	-53.26	-23.71	-23.71	-34.13	-21.07	-36.73
% cổ phiếu có số lần giao dịch lãi > lần lỗ	% of stocks with % of Winners >=50	90.07	93.62	5.67	85.82	51.06	64.54	64.54	17.02	56.74	36.17	68.09	58.16	41.13	57.45	27.66
Lãi trung bình % mỗi lần giao dịch lãi	Average of W. Avg % Profit	13.32	13.72	7.99	13.18	27.40	8.21	9.12	5.52	7.73	16.18	6.79	7.51	5.03	5.94	7.59
Lãi trung bình % mỗi lần giao dịch lỗ	Average of L. Avg % Loss	-6.65	-7.35	-3.48	-6.01	-5.82	-4.43	-5.01	-3.07	-3.95	-7.06	-3.71	-4.05	-3.47	-3.17	-7.11



Làm giàu kiến thức

Bảng 2 - Thống kê cổ phiếu – 141 cổ phiếu có KLGD trung bình tốt

Ticker	Giai đoạn từ 20/03/2021 đến 16/04/2026 (dữ cấp độ)							Giai đoạn từ 01/09/2025 đến 16/04/2026 (giai đoạn thị trường đi ngang)							Giai đoạn từ 01/03/2026 đến 16/04/2026 (giai đoạn khó khăn)									
	% Lợi Lợi nhuận	Số lần giao dịch	% LN/1 lần GD	Số ngày TB	% Làn GD Lãi	%LN TB nếu Lãi	%LNTB nếu Lỗ	% Lợi Lợi nhuận	Số lần giao dịch	% LN/1 lần GD	Số ngày TB	% Làn GD Lãi	%LN TB nếu Lãi	%LNTB nếu Lỗ	% Lợi Lợi nhuận	Số lần giao dịch	% LN/1 lần GD	Số ngày TB	% Làn GD Lãi	%LN TB nếu Lãi	%LNTB nếu Lỗ			
Ticker	Net % Net Profit	Avg % Profit	Avg Bars # Trades	% of Profit/Loss	W. Avg % Held	L. Avg % Winners	Loss	Net % Net Profit	Avg % Profit	Avg Bars # Trades	% of Profit/Loss	W. Avg % Held	L. Avg % Winners	Loss	Net % Net Profit	Avg % Profit	Avg Bars # Trades	% of Profit/Loss	W. Avg % Held	L. Avg % Winners	Loss			
AAA	12580.7	125.8	25.0	4.2	31.4	52.0	13.3	-5.8	-539.3	-5.4	4.0	-1.4	8.5	0.0	N/A	-1.4	-182.3	-1.8	1.0	-1.8	17.0	0.0	N/A	-1.8
AAS	113659.6	1136.6	31.0	10.7	21.7	61.3	19.6	-3.5	-832.1	-8.3	10.0	-0.7	10.4	50.0	3.0	-4.5	-178.4	-1.8	3.0	-0.6	6.3	66.7	1.2	-4.1
AAV	173.4	1.7	34.0	1.3	19.9	32.4	17.3	-6.4	5356.7	53.6	11.0	4.5	6.1	45.5	12.5	-2.2	4794.3	47.9	2.0	22.6	7.0	100.0	22.6	N/A
ACB	13391.9	133.9	22.0	4.3	38.6	68.2	7.9	-3.5	-883.9	-8.8	6.0	-1.5	16.7	33.3	1.6	-3.0	-188.5	-1.9	2.0	-1.0	7.5	0.0	N/A	-1.0
ANV	101871.2	1018.7	31.0	9.4	28.5	67.7	17.3	-7.3	1783.6	17.8	5.0	3.5	18.8	60.0	6.3	-0.8	209.8	2.1	2.0	1.1	11.0	50.0	2.7	-0.6
APG	80464.3	804.6	30.0	12.1	22.1	53.3	28.8	-6.9	-1122.4	-11.2	6.0	-1.9	14.5	16.7	0.7	-2.5	-419.2	-4.2	2.0	-2.1	8.0	50.0	0.7	-4.9
BAF	21633.7	216.3	21.0	6.2	33.9	76.2	10.0	-5.7	3278.8	32.8	6.0	5.0	14.5	83.3	6.4	-2.2	84.2	0.8	2.0	0.5	11.0	50.0	3.1	-2.2
BID	12978.0	129.8	29.0	3.5	24.8	58.6	9.3	-4.8	783.6	7.8	8.0	2.1	12.3	25.0	23.1	-5.0	-1199.9	-12.0	3.0	-4.0	8.7	33.3	1.5	-6.8
BSR	78050.5	780.5	27.0	9.6	24.4	66.7	16.5	-4.4	9297.2	93.0	8.0	9.8	11.5	50.0	22.6	-2.9	-227.3	-2.3	1.0	-2.3	19.0	0.0	N/A	-2.3
BVB	7159.0	71.6	30.0	2.2	21.7	50.0	8.7	-4.2	-1490.5	-14.9	6.0	-2.3	15.3	33.3	6.9	-6.9	-62.0	-0.6	2.0	0.1	15.0	50.0	9.4	-9.2
BVH	14080.5	140.8	24.0	4.6	32.4	62.5	11.7	-7.4	5723.3	57.2	5.0	11.1	16.0	60.0	20.9	-3.6	898.3	9.0	1.0	9.0	11.0	100.0	9.0	N/A
C4G	24337.4	243.4	34.0	5.5	14.9	64.7	12.4	-7.2	1442.8	14.4	8.0	1.7	6.0	87.5	2.3	-2.2	422.5	4.2	1.0	4.2	4.0	100.0	4.2	N/A
C69	5522.0	55.2	31.0	3.9	29.3	48.4	20.1	-11.3	3581.5	35.8	6.0	6.1	19.3	50.0	15.2	-3.1	-409.4	-4.1	1.0	-4.1	29.0	0.0	N/A	-4.1
CDC	9505.8	95.1	28.0	3.2	27.8	39.3	12.8	-3.1	2056.0	20.6	7.0	3.2	16.9	57.1	9.6	-5.3	2280.4	22.8	3.0	7.8	9.0	33.3	26.2	-1.3
CEO	2984.9	29.9	26.0	4.5	26.4	61.5	17.7	-16.6	970.8	9.7	5.0	2.0	17.4	40.0	8.9	-2.6	1019.1	10.2	1.0	10.2	13.0	100.0	10.2	N/A
CII	89630.4	896.3	24.0	15.1	25.2	62.5	28.6	-7.3	3500.4	35.0	7.0	4.6	11.1	71.4	7.2	-1.9	1613.9	16.1	1.0	16.1	16.0	100.0	16.1	N/A
CRC	14892.4	148.9	31.0	3.3	21.4	64.5	8.1	-5.4	-290.3	-2.9	4.0	-0.5	21.3	25.0	10.6	-4.2	59.0	0.6	2.0	0.9	10.5	50.0	11.8	-10.1
CSV	15365.6	153.7	26.0	6.4	28.6	53.9	18.0	-7.1	1493.2	14.9	7.0	2.1	5.9	71.4	3.8	-2.2	-111.5	-1.1	2.0	-0.5	5.5	50.0	3.0	-4.0
CTD	10616.6	106.2	32.0	4.3	20.7	59.4	14.0	-10.0	-745.9	-7.5	8.0	-0.8	15.0	37.5	4.7	-4.1	-199.1	-2.0	3.0	-0.7	7.0	33.3	0.1	-1.1
CTG	11155.0	111.6	26.0	3.3	22.2	69.2	6.7	-4.4	1130.0	11.3	6.0	1.9	18.7	66.7	3.7	-1.9	223.6	2.2	1.0	2.2	8.0	100.0	2.2	N/A
CTS	52213.2	522.1	23.0	9.6	29.2	78.3	14.3	-7.2	751.4	7.5	6.0	1.2	8.2	83.3	1.9	-2.3	0.0	0.0	0.0	N/A	N/A	N/A	N/A	N/A
DBC	29537.8	295.4	21.0	8.3	26.1	61.9	18.0	-7.4	-150.3	-1.5	7.0	0.0	11.9	42.9	5.9	-4.4	552.3	5.5	3.0	1.9	6.3	66.7	3.9	-2.3
DCL	32470.7	324.7	25.0	7.7	23.9	52.0	19.2	-4.9	18312.7	183.1	4.0	29.9	28.5	100.0	29.9	N/A	646.4	6.5	1.0	6.5	15.0	100.0	6.5	N/A
DCM	73938.3	739.4	31.0	8.0	24.8	83.9	11.0	-7.7	1543.4	15.4	6.0	2.5	14.7	83.3	3.3	-1.6	80.4	0.8	3.0	0.3	7.3	66.7	1.2	-1.6
DDV	36315.4	363.2	26.0	7.6	30.4	69.2	16.2	-11.6	-869.7	-8.7	5.0	-1.6	17.4	60.0	3.4	-9.1	-612.2	-6.1	2.0	-2.9	11.5	50.0	3.0	-8.8
DGC	42250.1	422.5	31.0	6.6	25.0	77.4	11.5	-10.5	-2033.1	-20.3	6.0	-2.6	17.0	66.7	4.2	-16.3	234.9	2.4	2.0	1.2	11.0	100.0	1.2	N/A
DGW	14774.7	147.8	21.0	6.0	29.0	61.9	16.0	-10.2	23.4	0.2	6.0	0.2	12.5	50.0	4.9	-4.6	378.3	3.8	1.0	3.8	9.0	100.0	3.8	N/A



Làm giàu kiến thức

Ticker	Giai đoạn từ 20/03/2021 đến 16/04/2026 (đủ cấp độ)									Giai đoạn từ 01/09/2025 đến 16/04/2026 (giai đoạn thị trường đi ngang)									Giai đoạn từ 01/03/2026 đến 16/04/2026 (giai đoạn khó khăn)												
	% Lợi	Số lần	% LN/1	Số ngày	% Lần GD	%LN TB	%LNTB	Lợi nhuận	nhuận	% Lợi	Số lần	% LN/1	Số ngày	% Lần GD	%LN TB	%LNTB	Lợi nhuận	nhuận	% Lợi	Số lần	% LN/1	Số ngày	% Lần GD	%LN TB	%LNTB	Lợi nhuận	nhuận				
	giao dịch	lần GD	TB	Lãi	nếu Lãi	nếu Lỗ	giao dịch			lần GD	TB	Lãi	nếu Lãi	nếu Lỗ	giao dịch	lần GD			TB	Lãi	nếu Lãi	nếu Lỗ									
Net %	Avg %	Avg Bars	% of	W. Avg %	L. Avg %	Net %	Avg %	Avg Bars	% of	W. Avg %	L. Avg %	Net %	Avg %	Avg Bars	% of	W. Avg %	L. Avg %	Net %	Avg %	Avg Bars	% of	W. Avg %	L. Avg %	Net %	Avg %	Avg Bars	% of	W. Avg %	L. Avg %		
Net Profit	Profit	# Trades	Profit/Loss	Held	Winners	Profit	Loss	Net Profit	Profit	# Trades	Profit/Loss	Held	Winners	Profit	Loss	Net Profit	Profit	# Trades	Profit/Loss	Held	Winners	Profit	Loss	Net Profit	Profit	# Trades	Profit/Loss	Held	Winners	Profit	Loss
DIG	141340.3	1413.4	38.0	9.5	19.0	68.4	17.0	-7.0	-140.5	-1.4	10.0	-0.1	8.5	50.0	3.1	-3.2	555.6	5.6	2.0	2.8	8.0	50.0	5.6	0.0							
DLG	13616.4	136.2	25.0	4.7	30.1	68.0	12.5	-11.9	1810.2	18.1	6.0	3.6	11.7	50.0	14.9	-7.7	1117.0	11.2	2.0	5.7	8.5	50.0	12.9	-1.6							
DPG	49823.3	498.2	24.0	9.2	28.9	75.0	16.8	-13.6	1075.9	10.8	7.0	1.8	13.4	71.4	6.0	-8.8	-901.5	-9.0	2.0	-4.4	11.5	50.0	2.0	-10.8							
DPM	49005.9	490.1	25.0	8.4	23.0	84.0	10.6	-3.1	368.3	3.7	6.0	0.6	10.5	66.7	1.7	-1.5	457.2	4.6	2.0	2.3	5.5	100.0	2.3	N/A							
DRI	74648.9	746.5	32.0	8.0	24.0	56.3	17.2	-3.9	4279.9	42.8	6.0	6.4	17.5	66.7	10.0	-0.8	-155.7	-1.6	2.0	-0.8	8.0	0.0	N/A	-0.8							
DVM	4733.3	47.3	28.0	2.1	17.2	46.4	9.3	-4.2	594.4	5.9	11.0	0.8	7.3	27.3	10.8	-3.0	831.2	8.3	3.0	2.8	3.0	66.7	5.7	-2.8							
DXG	24546.3	245.5	31.0	4.7	17.7	71.0	10.1	-8.4	-1079.5	-10.8	8.0	-1.3	11.5	50.0	3.2	-5.7	302.5	3.0	2.0	1.9	10.0	50.0	11.3	-7.5							
DXS	21369.2	213.7	28.0	6.3	26.4	75.0	13.5	-15.4	-2294.4	-22.9	6.0	-3.1	20.8	33.3	12.6	-11.0	1811.5	18.1	2.0	9.5	13.0	50.0	23.2	-4.2							
EIB	25350.5	253.5	30.0	5.2	24.0	56.7	13.2	-5.2	-724.9	-7.3	5.0	-1.3	8.2	40.0	5.1	-5.5	0.0	0.0	0.0	N/A	N/A	N/A	N/A	N/A							
EVF	25641.7	256.4	28.0	5.3	20.1	75.0	9.1	-6.3	2468.1	24.7	7.0	3.4	7.4	71.4	5.4	-1.9	1240.9	12.4	3.0	4.0	7.0	100.0	4.0	N/A							
EVG	21444.5	214.5	23.0	9.5	29.8	60.9	22.6	-10.9	1096.0	11.0	9.0	1.3	8.8	55.6	5.5	-3.8	1035.0	10.4	1.0	10.4	26.0	100.0	10.4	N/A							
FCN	24822.7	248.2	32.0	5.6	17.3	65.6	12.3	-7.2	1807.3	18.1	7.0	2.9	14.9	71.4	8.2	-10.5	2081.6	20.8	2.0	10.0	11.5	100.0	10.0	N/A							
FPT	38224.5	382.2	28.0	6.2	28.1	67.9	10.7	-3.2	-738.1	-7.4	7.0	-1.0	11.6	28.6	2.8	-2.6	-589.5	-5.9	3.0	-2.0	4.3	0.0	N/A	-2.0							
FTS	280414.3	2804.1	29.0	14.6	23.0	69.0	23.0	-3.9	-759.1	-7.6	7.0	-1.0	13.3	42.9	2.4	-3.6	-316.3	-3.2	1.0	-3.2	18.0	0.0	N/A	-3.2							
GAS	25044.4	250.4	23.0	6.9	26.4	73.9	11.7	-6.6	6153.5	61.5	6.0	11.7	15.7	50.0	28.9	-5.6	-1287.6	-12.9	3.0	-4.2	8.3	33.3	3.7	-8.1							
GEE	48295.6	483.0	18.0	14.6	33.1	66.7	25.1	-6.6	13040.5	130.4	5.0	21.1	20.6	80.0	31.7	-21.3	2919.0	29.2	1.0	29.2	18.0	100.0	29.2	N/A							
GEG	4824.1	48.2	24.0	2.3	27.0	75.0	6.7	-11.1	1201.2	12.0	6.0	2.0	11.8	66.7	4.1	-2.3	-24.8	-0.3	4.0	0.0	4.8	50.0	3.2	-3.2							
GEX	11234.1	112.3	30.0	3.7	22.2	66.7	10.5	-9.9	-2456.7	-24.6	7.0	-3.5	10.7	42.9	4.2	-9.3	-398.0	-4.0	2.0	-2.0	8.0	50.0	1.5	-5.4							
GMD	44079.9	440.8	26.0	7.2	30.2	73.1	11.2	-3.8	367.7	3.7	6.0	0.8	9.7	66.7	5.3	-8.2	-142.5	-1.4	2.0	-0.6	8.0	50.0	4.7	-5.9							
GVR	120030.4	1200.3	27.0	11.2	28.4	77.8	16.4	-6.7	7166.8	71.7	6.0	10.8	13.7	66.7	17.7	-3.0	-330.3	-3.3	1.0	-3.3	23.0	0.0	N/A	-3.3							
HAG	61587.0	615.9	36.0	7.7	17.2	66.7	14.9	-6.8	719.7	7.2	7.0	1.2	10.3	57.1	6.0	-5.2	735.4	7.4	2.0	3.8	9.0	50.0	9.7	-2.2							
HBC	-1220.5	-12.2	36.0	0.4	20.6	44.4	9.6	-7.0	-2619.6	-26.2	13.0	-2.2	8.0	23.1	2.3	-3.5	-1183.1	-11.8	4.0	-3.0	6.0	25.0	2.0	-4.7							
HCM	81604.5	816.1	26.0	10.0	26.4	80.8	13.9	-6.4	1198.3	12.0	7.0	2.4	13.3	71.4	7.5	-10.6	2725.1	27.3	1.0	27.3	18.0	100.0	27.3	N/A							
HDB	16418.1	164.2	25.0	4.2	31.6	76.0	6.7	-3.8	2274.7	22.8	7.0	3.1	12.6	85.7	4.3	-4.2	80.3	0.8	1.0	0.8	10.0	100.0	0.8	N/A							
HDC	17155.6	171.6	32.0	4.4	24.2	65.6	11.0	-8.2	488.0	4.9	7.0	0.8	12.4	71.4	3.6	-6.2	988.4	9.9	1.0	9.9	16.0	100.0	9.9	N/A							
HDG	29853.5	298.5	29.0	6.0	21.9	69.0	12.8	-9.1	9.3	0.1	7.0	0.1	10.4	42.9	4.7	-3.3	-83.8	-0.8	1.0	-0.8	3.0	0.0	N/A	-0.8							
HHP	-813.9	-8.1	30.0	0.1	22.8	46.7	6.2	-5.3	2043.9	20.4	9.0	2.2	10.3	55.6	5.0	-1.3	-605.8	-6.1	2.0	-3.0	15.0	50.0	1.2	-7.2							



Làm giàu kiến thức

Ticker	Giai đoạn từ 20/03/2021 đến 16/04/2026 (dù cấp độ)									Giai đoạn từ 01/09/2025 đến 16/04/2026 (giai đoạn thị trường đi ngang)									Giai đoạn từ 01/03/2026 đến 16/04/2026 (giai đoạn khó khăn)								
	% Lợi	Số lần	% LN/1	Số ngày	% Lần GD	%LN TB	%LNTB	Lợi nhuận	nhuận	% Lợi	Số lần	% LN/1	Số ngày	% Lần GD	%LN TB	%LNTB	Lợi nhuận	nhuận	% Lợi	Số lần	% LN/1	Số ngày	% Lần GD	%LN TB	%LNTB	Lợi nhuận	nhuận
	giao dịch	lần GD	TB	Lãi	nếu Lãi	nếu Lỗ	giao dịch			lần GD	TB	Lãi	nếu Lãi	nếu Lỗ	giao dịch	lần GD			TB	Lãi	nếu Lãi	nếu Lỗ					
Net %	Avg %	Avg Bars	% of	W. Avg %	L. Avg %		Net %	Avg %	Avg Bars	% of	W. Avg %	L. Avg %		Net %	Avg %	Avg Bars	% of	W. Avg %	L. Avg %		Net %	Avg %	Avg Bars	% of	W. Avg %	L. Avg %	
Net Profit	Profit	# Trades	Profit/Loss	Held	Winners	Profit	Loss		Net Profit	Profit	# Trades	Profit/Loss	Held	Winners	Profit	Loss		Net Profit	Profit	# Trades	Profit/Loss	Held	Winners	Profit	Loss		
HHS	44591.3	445.9	31.0	6.5	18.7	61.3	13.0	-3.9	4693.6	46.9	8.0	5.3	8.3	50.0	12.7	-2.0	2314.8	23.2	1.0	23.2	16.0	100.0	23.2	N/A			
HHV	19944.7	199.5	28.0	5.2	21.8	57.1	14.3	-6.9	-163.1	-1.6	6.0	-0.3	8.3	50.0	1.6	-2.1	7.7	0.1	2.0	0.1	6.5	50.0	1.7	-1.6			
HNG	5250.5	52.5	33.0	2.3	21.1	48.5	12.1	-7.1	-417.3	-4.2	11.0	-0.2	8.5	45.5	5.0	-4.5	-1285.9	-12.9	3.0	-4.1	6.0	33.3	3.3	-7.8			
HPG	7279.3	72.8	23.0	3.0	31.9	69.6	8.1	-8.7	-89.1	-0.9	7.0	0.0	9.7	71.4	2.4	-6.0	56.6	0.6	1.0	0.6	6.0	100.0	0.6	N/A			
HQC	12865.3	128.7	31.0	4.6	23.4	54.8	15.3	-8.4	-1304.2	-13.0	7.0	-1.9	11.0	42.9	0.9	-4.0	-37.9	-0.4	2.0	-0.2	13.0	0.0	N/A	-0.2			
HSG	10664.0	106.6	35.0	3.1	19.7	62.9	9.0	-8.8	6.1	0.1	5.0	0.1	18.0	60.0	3.1	-4.3	606.1	6.1	3.0	2.0	8.3	66.7	3.4	-0.7			
HSL	17877.3	178.8	28.0	8.5	26.2	42.9	32.1	-9.2	-5522.4	-55.2	8.0	-8.2	13.3	12.5	18.7	-12.0	-388.1	-3.9	2.0	-1.9	9.0	50.0	1.0	-4.9			
HUT	36618.3	366.2	29.0	8.3	28.7	55.2	20.0	-6.1	-430.7	-4.3	7.0	-0.6	14.0	57.1	2.2	-4.3	185.6	1.9	2.0	0.9	12.0	100.0	0.9	N/A			
HVN	84.1	0.8	24.0	0.9	30.5	54.2	8.8	-8.4	-1578.8	-15.8	5.0	-3.2	18.6	20.0	2.5	-4.6	-535.3	-5.4	1.0	-5.4	17.0	0.0	N/A	-5.4			
IDC	68114.1	681.1	27.0	9.8	28.7	74.1	16.0	-7.8	3792.6	37.9	8.0	4.8	9.3	50.0	12.4	-2.8	521.6	5.2	3.0	1.8	6.0	66.7	3.9	-2.4			
IJC	31417.4	314.2	27.0	5.8	24.7	70.4	9.2	-2.1	1075.6	10.8	7.0	1.5	7.9	71.4	2.7	-1.4	0.0	0.0	0.0	N/A	N/A	N/A	N/A	N/A			
KBC	22104.1	221.0	24.0	6.0	35.5	75.0	11.0	-9.2	1452.5	14.5	6.0	2.4	20.2	66.7	4.7	-2.3	471.7	4.7	1.0	4.7	26.0	100.0	4.7	N/A			
KDH	31251.2	312.5	27.0	5.8	25.3	66.7	10.3	-3.0	326.9	3.3	7.0	0.5	9.7	57.1	1.7	-1.1	301.8	3.0	2.0	1.5	9.0	100.0	1.5	N/A			
KHG	-3400.5	-34.0	22.0	-1.1	30.9	59.1	6.5	-12.1	-509.1	-5.1	7.0	-0.3	13.0	57.1	5.3	-7.8	129.2	1.3	2.0	0.7	10.0	50.0	4.4	-2.9			
KSB	11243.4	112.4	29.0	3.4	20.7	62.1	9.4	-6.5	-2454.3	-24.5	7.0	-3.9	14.6	14.3	1.6	-4.8	187.0	1.9	2.0	0.9	6.0	100.0	0.9	N/A			
LCG	29295.6	293.0	27.0	6.2	25.3	63.0	12.4	-4.4	50.2	0.5	9.0	0.1	11.4	55.6	2.4	-2.7	775.0	7.8	2.0	3.8	6.5	100.0	3.8	N/A			
LDG	50711.3	507.1	22.0	15.2	26.7	63.6	31.8	-13.8	-2399.5	-24.0	5.0	-4.7	19.6	40.0	5.8	-11.7	-10.4	-0.1	2.0	0.2	9.5	50.0	7.1	-6.7			
LPB	42295.4	423.0	23.0	9.5	30.0	69.6	17.8	-9.6	3702.3	37.0	7.0	4.8	11.1	57.1	9.3	-1.1	965.2	9.7	2.0	4.9	7.5	50.0	11.3	-1.4			
MBB	53838.4	538.4	24.0	8.7	30.8	79.2	11.8	-2.8	2174.4	21.7	8.0	2.6	12.0	62.5	4.7	-0.9	-92.4	-0.9	3.0	-0.3	8.0	33.3	1.4	-1.1			
MBS	51420.9	514.2	31.0	7.3	22.1	67.7	13.1	-4.9	75.2	0.8	7.0	0.1	11.4	28.6	3.2	-1.1	-322.6	-3.2	1.0	-3.2	3.0	0.0	N/A	-3.2			
MSB	23315.7	233.2	25.0	5.4	31.0	56.0	11.8	-2.7	73.1	0.7	7.0	0.2	11.7	42.9	3.3	-2.2	-43.7	-0.4	1.0	-0.4	17.0	0.0	N/A	-0.4			
MSN	24588.0	245.9	26.0	5.3	30.7	65.4	9.5	-2.6	1532.1	15.3	8.0	1.9	6.5	62.5	4.3	-2.2	0.0	0.0	0.0	N/A	N/A	N/A	N/A	N/A			
MSR	32323.9	323.2	29.0	6.9	26.6	69.0	15.5	-12.2	10384.3	103.8	5.0	16.7	21.2	80.0	21.3	-1.9	1605.7	16.1	3.0	5.2	4.7	66.7	8.8	-1.9			
MST	10065.9	100.7	37.0	2.9	16.6	48.7	12.1	-5.8	1730.6	17.3	7.0	3.0	11.6	28.6	18.5	-3.2	2062.3	20.6	2.0	10.4	9.0	50.0	22.1	-1.2			
MWG	43375.0	433.8	29.0	6.7	22.6	82.8	10.3	-10.8	787.2	7.9	5.0	1.7	21.0	80.0	4.4	-9.1	526.3	5.3	1.0	5.3	17.0	100.0	5.3	N/A			
NAB	20195.6	202.0	22.0	5.9	33.7	72.7	9.9	-4.9	-724.1	-7.2	8.0	-0.8	14.0	62.5	2.4	-6.2	471.5	4.7	2.0	2.5	13.0	50.0	8.0	-3.0			
NAF	21344.3	213.4	25.0	5.3	19.9	68.0	10.2	-5.2	5105.8	51.1	8.0	5.5	9.5	75.0	7.4	-0.5	1493.8	14.9	3.0	4.8	6.3	66.7	7.4	-0.2			



Làm giàu kiến thức

Ticker	Giai đoạn từ 20/03/2021 đến 16/04/2026 (đủ cấp độ)									Giai đoạn từ 01/09/2025 đến 16/04/2026 (giai đoạn thị trường đi ngang)									Giai đoạn từ 01/03/2026 đến 16/04/2026 (giai đoạn khó khăn)								
	% Lợi	Số lần	% LN/1	Số ngày	% Lần GD	%LN TB	%LNTB	% Lợi	Số lần	% LN/1	Số ngày	% Lần GD	%LN TB	%LNTB	% Lợi	Số lần	% LN/1	Số ngày	% Lần GD	%LN TB	%LNTB						
	Lợi nhuận	nhuận	giao dịch	lần GD	TB	Lãi	nếu Lãi	nếu Lỗ	Lợi nhuận	nhuận	giao dịch	lần GD	TB	Lãi	nếu Lãi	nếu Lỗ	Lợi nhuận	nhuận	giao dịch	lần GD	TB	Lãi	nếu Lãi	nếu Lỗ			
Ticker	Net %			Avg %	Avg Bars	% of	W. Avg %	L. Avg %	Net %			Avg %	Avg Bars	% of	W. Avg %	L. Avg %	Net %			Avg %	Avg Bars	% of	W. Avg %	L. Avg %			
	Net Profit	Profit	# Trades	Profit/Loss	Held	Winners	Profit	Loss	Net Profit	Profit	# Trades	Profit/Loss	Held	Winners	Profit	Loss	Net Profit	Profit	# Trades	Profit/Loss	Held	Winners	Profit	Loss			
NKG	45192.2	451.9	29.0	7.7	22.1	72.4	15.0	-11.4	1362.4	13.6	8.0	1.7	10.1	62.5	4.5	-3.0	976.4	9.8	2.0	4.8	8.0	100.0	4.8	N/A			
NLG	64812.0	648.1	28.0	8.3	22.5	67.9	13.9	-3.7	-933.5	-9.3	8.0	-1.1	9.9	25.0	4.8	-3.1	642.7	6.4	2.0	3.2	11.0	50.0	7.2	-0.7			
NRC	2490.4	24.9	40.0	1.5	16.7	47.5	11.2	-7.4	866.2	8.7	6.0	1.5	12.7	66.7	3.8	-3.1	874.0	8.7	2.0	4.3	9.0	100.0	4.3	N/A			
NT2	18585.9	185.9	33.0	3.7	23.6	57.6	9.0	-3.4	575.0	5.8	8.0	0.9	14.1	50.0	6.2	-4.4	-700.6	-7.0	3.0	-2.4	9.3	33.3	1.2	-4.1			
NVL	32887.0	328.9	33.0	5.4	18.5	54.6	12.5	-3.1	-1931.8	-19.3	6.0	-3.4	5.3	16.7	0.8	-4.3	0.0	0.0	0.0	N/A	N/A	N/A	N/A	N/A			
OCB	19156.6	191.6	29.0	4.2	18.2	72.4	7.0	-3.3	-108.9	-1.1	6.0	-0.2	14.8	50.0	1.6	-1.9	140.1	1.4	2.0	0.7	7.0	50.0	2.3	-0.9			
OIL	6921.8	69.2	29.0	2.4	21.7	51.7	9.6	-5.4	1162.4	11.6	6.0	2.8	16.3	33.3	18.1	-4.8	-2370.6	-23.7	2.0	-12.2	11.5	0.0	N/A	-12.2			
ORS	43667.7	436.7	34.0	6.7	20.2	64.7	15.6	-9.6	-715.3	-7.2	6.0	-1.1	12.5	16.7	8.2	-3.0	-1339.5	-13.4	2.0	-6.9	4.0	0.0	N/A	-6.9			
PAN	51316.0	513.2	26.0	7.9	29.7	76.9	11.7	-4.7	-162.4	-1.6	4.0	-0.1	15.5	50.0	5.9	-6.2	1199.0	12.0	2.0	5.9	10.0	100.0	5.9	N/A			
PC1	23801.6	238.0	28.0	5.1	20.1	67.9	9.7	-4.7	2557.3	25.6	9.0	2.7	7.6	66.7	5.9	-3.6	488.9	4.9	4.0	1.3	6.0	50.0	5.0	-2.5			
PDR	10031.4	100.3	24.0	7.2	33.3	70.8	17.7	-18.3	-1692.9	-16.9	6.0	-2.1	18.8	66.7	4.8	-15.9	1232.9	12.3	2.0	6.0	11.5	100.0	6.0	N/A			
PLX	16666.9	166.7	28.0	5.0	23.8	50.0	14.7	-4.7	5378.8	53.8	5.0	13.9	20.4	40.0	44.7	-6.7	-1578.9	-15.8	4.0	-3.9	4.5	25.0	4.7	-6.7			
PNJ	21439.7	214.4	26.0	4.8	28.5	80.8	6.5	-2.8	4428.2	44.3	8.0	5.2	13.3	62.5	9.9	-2.7	-512.0	-5.1	3.0	-1.7	7.7	33.3	1.8	-3.4			
POW	32962.0	329.6	32.0	5.0	19.5	68.8	8.6	-3.1	2008.3	20.1	8.0	2.5	13.5	50.0	8.6	-3.6	-69.2	-0.7	3.0	-0.1	6.0	33.3	6.8	-3.6			
PVC	23315.6	233.2	27.0	6.0	26.4	66.7	13.5	-9.2	3014.3	30.1	5.0	6.8	14.8	20.0	44.3	-2.5	-826.1	-8.3	2.0	-4.2	9.0	0.0	N/A	-4.2			
PVD	19733.1	197.3	24.0	5.3	31.8	75.0	9.9	-8.5	3306.1	33.1	6.0	5.3	13.2	66.7	10.1	-4.4	-430.9	-4.3	2.0	-2.1	9.5	50.0	2.0	-6.2			
PVS	11747.5	117.5	22.0	4.1	25.6	77.3	7.9	-9.0	1213.0	12.1	5.0	3.0	20.4	60.0	11.1	-9.2	-1488.9	-14.9	1.0	-14.9	28.0	0.0	N/A	-14.9			
PVT	32813.6	328.1	29.0	5.7	24.6	69.0	10.3	-4.6	4542.3	45.4	9.0	4.7	9.2	33.3	16.8	-1.3	-161.3	-1.6	1.0	-1.6	16.0	0.0	N/A	-1.6			
QCG	15821.5	158.2	24.0	7.4	24.1	54.2	21.7	-9.6	-983.0	-9.8	8.0	-1.1	9.1	50.0	3.8	-6.0	-538.6	-5.4	3.0	-1.7	8.3	33.3	3.0	-4.1			
REE	27221.0	272.2	31.0	4.7	21.6	64.5	8.7	-2.7	581.7	5.8	8.0	0.8	8.6	37.5	4.8	-1.6	789.0	7.9	2.0	4.0	9.5	50.0	9.1	-1.1			
SCR	9038.5	90.4	30.0	3.8	24.8	60.0	12.7	-9.6	-1117.0	-11.2	10.0	-1.0	8.0	30.0	4.9	-3.5	742.7	7.4	1.0	7.4	8.0	100.0	7.4	N/A			
SHB	16783.6	167.8	23.0	5.5	32.0	60.9	13.1	-6.3	-1683.0	-16.8	5.0	-3.5	22.4	20.0	4.8	-5.6	277.2	2.8	2.0	1.4	10.5	50.0	4.8	-2.0			
SHS	27998.6	280.0	30.0	7.6	25.8	60.0	19.7	-10.7	-2098.0	-21.0	9.0	-2.3	10.2	55.6	1.7	-7.3	61.0	0.6	1.0	0.6	16.0	100.0	0.6	N/A			
SSB	8445.0	84.5	27.0	2.5	30.4	63.0	6.0	-3.4	-858.3	-8.6	9.0	-1.0	9.2	33.3	1.9	-2.4	144.6	1.5	3.0	0.5	5.7	66.7	2.3	-3.0			
SSI	87243.7	872.4	31.0	8.5	22.5	74.2	13.2	-5.2	845.5	8.5	4.0	2.1	23.0	50.0	5.9	-1.6	490.9	4.9	1.0	4.9	9.0	100.0	4.9	N/A			
STB	51605.3	516.1	30.0	7.0	24.3	73.3	12.1	-7.0	7212.1	72.1	9.0	6.6	9.9	77.8	9.4	-3.4	587.4	5.9	2.0	3.1	11.5	50.0	8.7	-2.6			
SZC	133233.0	1332.3	31.0	9.6	22.7	71.0	15.1	-3.8	816.0	8.2	5.0	1.9	13.0	40.0	9.8	-3.4	-314.6	-3.2	1.0	-3.2	14.0	0.0	N/A	-3.2			



Làm giàu kiến thức

Ticker	Giai đoạn từ 20/03/2021 đến 16/04/2026 (đủ cấp độ)									Giai đoạn từ 01/09/2025 đến 16/04/2026 (giai đoạn thị trường đi ngang)									Giai đoạn từ 01/03/2026 đến 16/04/2026 (giai đoạn khó khăn)												
	% Lợi	Số lần	% LN/1	Số ngày	% Lần GD	%LN TB	%LNTB	Lợi nhuận	nhuận	% Lợi	Số lần	% LN/1	Số ngày	% Lần GD	%LN TB	%LNTB	% Lợi	Số lần	% LN/1	Số ngày	% Lần GD	%LN TB	%LNTB								
	nhuận	giao dịch	lần GD	TB	Lãi	nếu Lãi	nếu Lỗ			Lợi nhuận	nhuận	giao dịch	lần GD	TB	Lãi	nếu Lãi	nếu Lỗ	Lợi nhuận	nhuận	giao dịch	lần GD	TB	Lãi	nếu Lãi	nếu Lỗ						
Net %	Avg %	Avg Bars	% of	W. Avg %	L. Avg %		Net %	Avg %	Avg Bars	% of	W. Avg %	L. Avg %		Net %	Avg %	Avg Bars	% of	W. Avg %	L. Avg %		Net %	Avg %	Avg Bars	% of	W. Avg %	L. Avg %					
Net Profit	Profit	# Trades	Profit/Loss	Held	Winners	Profit	Loss	Net Profit	Profit	# Trades	Profit/Loss	Held	Winners	Profit	Loss	Net Profit	Profit	# Trades	Profit/Loss	Held	Winners	Profit	Loss	Net Profit	Profit	# Trades	Profit/Loss	Held	Winners	Profit	Loss
TCB	30894.2	308.9	28.0	5.5	16.2	71.4	8.6	-2.1	1298.2	13.0	7.0	1.8	10.1	57.1	3.5	-0.4	548.4	5.5	2.0	2.7	7.0	100.0	2.7	N/A							
TCH	9191.7	91.9	29.0	3.7	22.6	55.2	13.9	-8.7	-1716.0	-17.2	8.0	-1.6	13.5	25.0	13.2	-6.6	1869.3	18.7	3.0	6.3	8.0	33.3	20.4	-0.7							
TCM	9850.9	98.5	25.0	3.2	22.9	52.0	9.6	-3.7	-735.9	-7.4	5.0	-1.4	16.8	40.0	4.5	-5.3	-469.0	-4.7	3.0	-1.6	8.3	33.3	2.4	-3.5							
TCX	1915.4	19.2	4.0	4.8	11.8	50.0	12.4	-2.7	1915.4	19.2	4.0	4.8	11.8	50.0	12.4	-2.7	574.8	5.8	2.0	2.9	5.5	50.0	6.4	-0.6							
TIG	38133.6	381.3	38.0	5.3	17.9	57.9	12.8	-5.1	256.1	2.6	8.0	0.4	10.1	50.0	3.1	-2.3	-142.9	-1.4	1.0	-1.4	25.0	0.0	N/A	-1.4							
TNG	55069.9	550.7	27.0	8.2	21.2	74.1	13.2	-6.3	2653.5	26.5	8.0	3.3	8.9	50.0	10.5	-3.9	-201.7	-2.0	3.0	-0.5	5.3	33.3	6.2	-3.9							
TPB	11430.1	114.3	32.0	2.9	22.8	53.1	9.3	-4.4	-564.8	-5.7	10.0	-0.6	9.1	20.0	3.3	-1.5	-30.4	-0.3	1.0	-0.3	26.0	0.0	N/A	-0.3							
TVN	21841.9	218.4	32.0	5.1	21.9	43.8	19.0	-5.7	1434.1	14.3	6.0	2.7	12.8	16.7	25.0	-1.8	0.0	0.0	0.0	N/A	N/A	N/A	N/A	N/A							
VC3	990.7	9.9	34.0	0.4	22.9	44.1	4.4	-2.7	-1633.4	-16.3	15.0	-1.1	7.7	26.7	2.0	-2.3	-376.6	-3.8	2.0	-1.7	12.5	50.0	5.2	-8.5							
VCB	6579.7	65.8	23.0	2.6	31.5	60.9	7.2	-4.6	746.1	7.5	4.0	2.4	27.8	50.0	11.5	-6.7	-538.9	-5.4	2.0	-2.6	15.5	50.0	2.4	-7.6							
VCG	62578.7	625.8	31.0	7.3	22.4	77.4	10.8	-4.9	1286.2	12.9	9.0	1.5	7.3	66.7	4.1	-3.7	1938.0	19.4	2.0	9.4	6.5	100.0	9.4	N/A							
VCI	56608.0	566.1	29.0	9.2	25.5	72.4	17.6	-12.6	-755.7	-7.6	6.0	-0.8	16.0	66.7	4.6	-11.5	147.1	1.5	1.0	1.5	9.0	100.0	1.5	N/A							
VDS	19452.2	194.5	28.0	6.3	26.5	60.7	17.6	-11.0	-3144.5	-31.4	8.0	-4.3	10.8	25.0	2.8	-6.7	0.0	0.0	0.0	N/A	N/A	N/A	N/A	N/A							
VFS	25962.6	259.6	29.0	5.5	22.9	58.6	11.8	-3.3	-489.4	-4.9	10.0	-0.5	9.8	40.0	2.0	-2.1	-114.0	-1.1	2.0	-0.6	14.5	50.0	1.6	-2.7							
VGC	11350.6	113.5	26.0	3.6	21.0	69.2	8.5	-7.3	573.0	5.7	7.0	0.9	8.6	57.1	5.2	-4.7	398.8	4.0	2.0	2.2	7.5	50.0	8.5	-4.1							
VGI	10859.7	108.6	29.0	4.3	24.0	58.6	14.4	-10.1	5604.5	56.0	4.0	18.3	24.0	50.0	48.2	-11.6	1067.6	10.7	1.0	10.7	8.0	100.0	10.7	N/A							
VGT	300.8	3.0	22.0	0.8	31.2	45.5	9.7	-6.6	1325.2	13.3	6.0	2.5	16.3	50.0	8.5	-3.6	252.1	2.5	1.0	2.5	19.0	100.0	2.5	N/A							
VHC	22190.4	221.9	23.0	5.8	21.1	73.9	9.8	-5.5	2376.0	23.8	6.0	3.9	14.5	66.7	7.0	-2.3	427.4	4.3	1.0	4.3	16.0	100.0	4.3	N/A							
VHM	20054.3	200.5	22.0	5.7	29.2	77.3	9.3	-6.7	4141.3	41.4	5.0	7.7	17.2	80.0	9.7	0.0	3029.0	30.3	1.0	30.3	20.0	100.0	30.3	N/A							
VIB	23219.1	232.2	26.0	5.3	29.1	61.5	11.2	-4.1	-1055.1	-10.6	6.0	-1.8	12.0	33.3	2.3	-3.8	253.3	2.5	2.0	1.3	5.0	50.0	4.4	-1.7							
VIC	142419.5	1424.2	24.0	14.4	33.0	66.7	24.0	-4.8	39058.8	390.6	6.0	32.4	19.8	100.0	32.4	N/A	4708.6	47.1	1.0	47.1	18.0	100.0	47.1	N/A							
VIX	338382.4	3383.8	25.0	21.1	26.7	68.0	34.1	-6.6	919.2	9.2	7.0	1.4	16.3	57.1	4.5	-2.8	1373.8	13.7	1.0	13.7	19.0	100.0	13.7	N/A							
VJC	15188.5	151.9	28.0	4.3	26.2	53.6	11.3	-3.9	6747.1	67.5	6.0	9.9	18.5	66.7	16.4	-3.1	312.0	3.1	2.0	1.6	9.5	50.0	5.3	-2.1							
VND	30045.8	300.5	30.0	6.0	22.8	73.3	12.3	-11.4	131.0	1.3	6.0	0.4	13.0	83.3	2.5	-10.3	893.9	8.9	2.0	4.4	8.0	100.0	4.4	N/A							
VNM	6813.8	68.1	32.0	1.9	20.0	53.1	6.0	-2.8	2484.9	24.9	7.0	3.3	16.4	71.4	5.0	-0.9	164.8	1.7	3.0	0.6	5.3	66.7	1.1	-0.5							
VOS	59592.2	595.9	19.0	25.0	31.4	68.4	40.5	-8.6	243.8	2.4	4.0	0.8	14.0	50.0	5.3	-3.7	38.9	0.4	1.0	0.4	18.0	100.0	0.4	N/A							
VPB	12299.6	123.0	21.0	4.7	31.2	66.7	9.7	-5.2	-341.2	-3.4	5.0	-0.7	22.4	40.0	1.3	-2.0	-110.5	-1.1	2.0	-0.5	7.5	50.0	2.2	-3.2							



Làm giàu kiến thức

Ticker	Giai đoạn từ 20/03/2021 đến 16/04/2026 (đủ cấp độ)								Giai đoạn từ 01/09/2025 đến 16/04/2026 (giai đoạn thị trường đi ngang)								Giai đoạn từ 01/03/2026 đến 16/04/2026 (giai đoạn khó khăn)							
	% Lợi	Số lần	% LN/1	Số ngày	% Lần GD	%LN TB	%LNTB		% Lợi	Số lần	% LN/1	Số ngày	% Lần GD	%LN TB	%LNTB		% Lợi	Số lần	% LN/1	Số ngày	% Lần GD	%LN TB	%LNTB	
	Lợi nhuận	nhuận	giao dịch	lần GD	TB	Lãi	nếu Lãi	nếu Lỗ	Lợi nhuận	nhuận	giao dịch	lần GD	TB	Lãi	nếu Lãi	nếu Lỗ	Lợi nhuận	nhuận	giao dịch	lần GD	TB	Lãi	nếu Lãi	nếu Lỗ
Ticker	Net %	Avg %	Avg Bars	% of	W. Avg %	L. Avg %		Net %	Avg %	Avg Bars	% of	W. Avg %	L. Avg %		Net %	Avg %	Avg Bars	% of	W. Avg %	L. Avg %				
	Net Profit	Profit	# Trades	Profit/Loss	Held	Winners	Profit	Loss	Net Profit	Profit	# Trades	Profit/Loss	Held	Winners	Profit	Loss	Net Profit	Profit	# Trades	Profit/Loss	Held	Winners	Profit	Loss
VPI	7580.1	75.8	38.0	1.6	21.1	60.5	4.3	-2.5	371.7	3.7	8.0	0.5	10.8	50.0	3.6	-2.6	-495.1	-5.0	4.0	-1.2	3.5	25.0	3.5	-2.8
VPL	1174.1	11.7	10.0	1.7	13.6	30.0	13.5	-3.4	1811.4	18.1	8.0	2.8	14.4	37.5	13.5	-3.6	852.2	8.5	3.0	3.0	9.7	66.7	7.4	-5.9
VRE	7469.7	74.7	27.0	2.3	23.6	66.7	6.3	-5.7	-703.9	-7.0	6.0	-0.9	21.2	50.0	5.3	-7.2	-377.9	-3.8	2.0	-1.8	9.0	50.0	3.2	-6.8
VSC	22289.1	222.9	27.0	5.3	30.0	59.3	13.6	-6.7	55.5	0.6	8.0	0.7	12.9	62.5	7.9	-11.3	1117.5	11.2	2.0	5.6	6.5	100.0	5.6	N/A
VTZ	19705.6	197.1	36.0	4.1	21.9	52.8	10.8	-3.3	1104.0	11.0	9.0	1.2	9.7	55.6	2.9	-0.9	-49.3	-0.5	1.0	-0.5	4.0	0.0	N/A	-0.5
YEG	15416.2	154.2	34.0	4.0	20.0	55.9	13.4	-7.9	-1930.5	-19.3	9.0	-2.2	8.6	33.3	3.5	-5.1	-255.0	-2.6	2.0	-1.0	10.5	50.0	6.7	-8.7
T.Binh	34504.1	1.0	27.7	6.0	24.9	0.9	13.3	-6.7	1431.5	0.6	6.9	2.1	13.3	0.6	8.2	-4.4	323.8	0.6	1.9	2.6	10.6	0.7	6.8	-3.7